

# UNIVERSIDAD AUTÓNOMA METROPOLITANA UNIDAD IZTAPALAPA

## ESTUDIO DE SEGUIMIENTO DE EGRESADOS GENERACIONES 1997 Y 2002



Casa abierta al tiempo

UNIVERSIDAD AUTÓNOMA METROPOLITANA



sistema de información de  
Estudiantes Egresados y Empleadores

# LICENCIATURA EN QUÍMICA

# PRESENTACIÓN

La Universidad Autónoma Metropolitana próximamente cumplirá 32 años de intensa vida académica, de servir a la sociedad que le dio origen. Una muestra de los logros más evidentes son los profesionales que se han formado en sus aulas, en los siguientes meses concluirá sus estudios el egresado número 100,000. Sin duda ese día será de gran regocijo, pues no sólo es una cifra más, sino es la conquista de una meta que se inscribe en el compromiso que nuestra universidad adquirió con la sociedad mexicana de formar cuadros profesionales capaces de enfrentar los retos de un mundo globalizado.

Este primer estudio, que incluye las generaciones 1997 y 2002, es el inicio de un trabajo de largo aliento que permitirá conocer la situación de los egresados, y en su momento la opinión de los empleadores, de manera permanente. Los resultados que se presentan permitirán una mejor identificación de los requerimientos que el mercado profesional y laboral plantea hoy a quienes cursan estudios profesionales en las instituciones de educación superior, por lo que será una herramienta invaluable para un mejor desarrollo de nuestra universidad.

Invitamos a los integrantes de la comunidad universitaria a analizar cuidadosamente los resultados de este estudio y a apoyarse en los mismos en la toma de decisiones en el permanente proceso de actualización o creación de planes y programas académicos.

# PRESENTACIÓN

No puedo pasar por alto el mencionar que lo plasmado por nuestros egresados en las encuestas, la participación demostrada al contestarlas, hablan de los nexos y las profundas raíces que existen con su *alma mater*, escenario que también es motivo de orgullo para todos lo que participamos en su proceso formativo. El *Modelo Académico* nos transforma a todos y es piedra angular para lograr identidad y favorecer la cohesión de una comunidad que se sabe con proyecto, rumbo y destino.

Agradezco a todos los que participaron en este esfuerzo institucional y les convoco a continuar con el mismo entusiasmo *construyendo el futuro hoy*.

**Dr. Oscar Armando Monroy Hermosillo**

Rector de la Unidad Iztapalapa

Junio de 2007

# DIRECTORIO

**DR. OSCAR ARMANDO MONROY HERMOSILLO**  
RECTOR DE LA UNIDAD IZTAPALAPA

**MTRO. EN CIENCIAS ROBERTO EDUARDO TORRES-OROZCO BERMEO**  
SECRETARIO DE UNIDAD

**MTRO. SALVADOR VÍCTOR MANUEL ASSENNATTO BLANCO**  
COORDINADOR DE PLANEACIÓN E INFORMACIÓN

**DR. JOSÉ FRANCISCO FLORES PEDROCHE**  
DIRECTOR DE LA DIVISIÓN DE CIENCIAS BIOLÓGICAS Y DE LA SALUD

**DR. PEDRO CONSTANTINO SOLÍS PÉREZ**  
DIRECTOR DE LA DIVISIÓN DE CIENCIAS SOCIALES Y HUMANIDADES

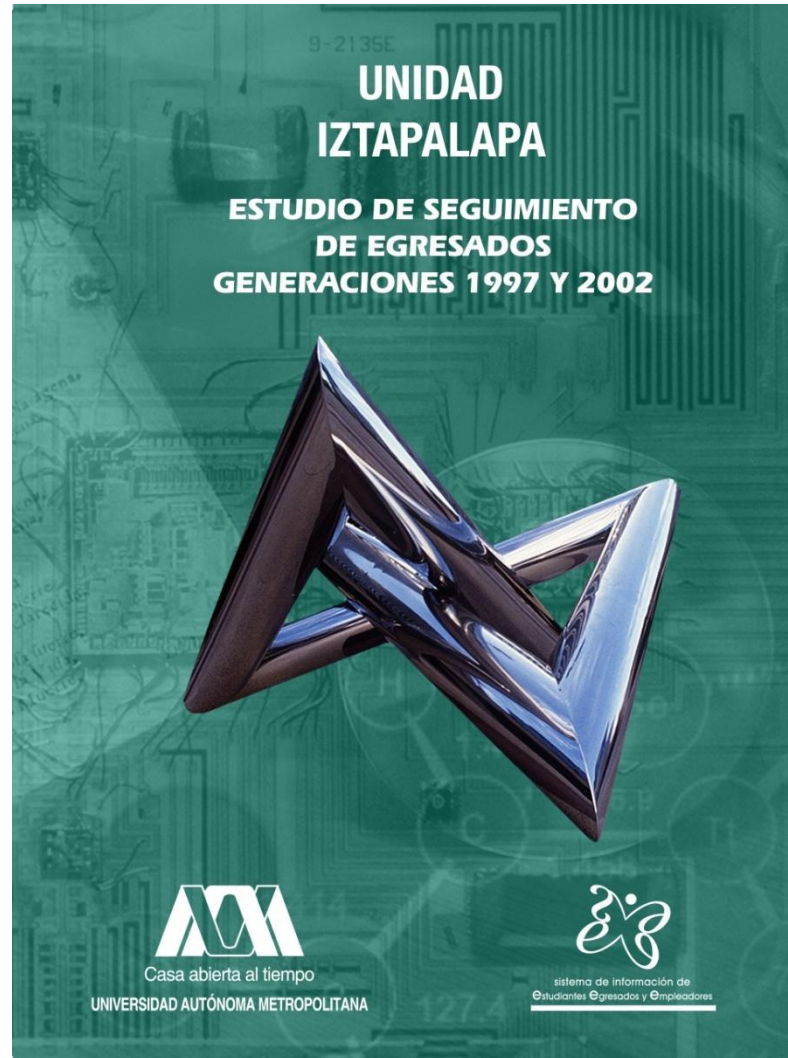
**DRA. VERÓNICA MEDINA BAÑUELOS**  
DIRECTORA DE LA DIVISIÓN DE CIENCIAS BÁSICAS E INGENIERÍA

**DRA. LETICIA LOMAS ROMERO**  
COORDINADORA DE LA LICENCIATURA EN QUÍMICA

# Reporte de la Licenciatura en Química

unidad  
iztapalapa

Química



# IZTAPALAPA

## Reporte de la Licenciatura en Química

### ÍNDICE

[Aspectos generales sobre el estudio de seguimiento de egresados generaciones 1997 y 2002](#)

[Síntesis de resultados](#)

Tablas y gráficos

I Datos Generales y Antecedentes Familiares

I.1 Datos generales

[I.1.1 Sexo](#)

[I.1.2 Edad](#)

[I.1.3 Estado civil](#)

[I.1.4 Lugar de nacimiento](#)

I.2 Datos socioeconómicos actuales

[I.2.1 Número de integrantes de su familia](#)

[I.2.2 Miembros que aportan al ingreso familiar](#)

[I.2.3 Ingresos mensuales familiares \(moneda nacional\)](#)

[I.2.4 Vivienda](#)

[I.2.5 Bienes y/o servicios con los que cuenta](#)

I.3 Escolaridad y ocupación de padre y madre

I.3.1 Escolaridad del [padre](#) y la [madre](#)

I.3.2 Ocupación del [padre](#) y la [madre](#)

I.3.3 Giro de la ocupación del [padre](#) y la [madre](#)

# IZTAPALAPA

## Reporte de la Licenciatura en Química

### ÍNDICE

#### II Trayectoria académica del egresado

##### II.1 Estudios de bachillerato

[II.1.1 Tipo de bachillerato](#)

[II.1.2 Régimen jurídico de la institución](#)

[II.1.3 Promedio de bachillerato](#)

##### II.2 Elección de la Institución y la carrera

[II.2.1 La institución fue su primera elección](#)

[II.2.2 Tipo de institución que había elegido](#)

[II.2.3 La carrera fue su primera elección](#)

##### II.3 Razones que influyeron para elegir la UAM

##### II.4 Razones que influyeron para elegir licenciatura

##### II.5 Estudios de licenciatura

[II.5.1 Realizó su servicio social](#)

[II.5.2 Tipo de servicio social](#)

[II.5.3 Sustento económico durante sus estudios](#)

##### II.6 Continuación de formación

[II.6.1 Optó por otro tipo de estudios](#)

[II.6.2 Meses de escolaridad cursados y aprobados después de la licenciatura](#)

# IZTAPALAPA

## Reporte de la Licenciatura en Química

### ÍNDICE

#### III Trayectoria y ubicación en el mercado laboral

##### III.1 Empleo actual

[III.1.1 Trabaja actualmente](#)

[III.1.2 En este trabajo es](#)

[III.1.3 Puesto actual](#)

[III.1.4 Giro de la empresa actual](#)

[III.1.5 Tipo de contratación del trabajo actual](#)

[III.1.6 Régimen jurídico de la empresa/institución del trabajo actual](#)

[III.1.7 Ingreso mensual neto actual](#)

[III.1.8 Coincidencia de actividad actual con sus estudios](#)

[III.1.9 Sector económico del trabajo actual](#)

[III.1.10 Principal actividad que desempeña actualmente](#)

[III.1.11 Medio principal a través del cual encontró el empleo actual](#)

[III.1.12 Trabajos principales desde el egreso](#)

[III.1.13 Además de su empleo ¿tiene otra actividad remunerada?](#)

[III.1.14 Esta actividad es](#)

[III.1.15 Comparación del puesto del primer empleo, con empleo actual](#)

[III.1.16 Comparación nivel de ingresos al egreso, con el ingreso actual](#)



# IZTAPALAPA

## Reporte de la Licenciatura en Química

### ÍNDICE

[III.1.17 Actualmente busca empleo](#)

[III.1.18 Razón más importante por la que no trabaja actualmente](#)

III.2 Búsqueda de trabajo en el periodo inmediatamente posterior al egreso de la licenciatura

[III.2.1 Empleo al concluir sus estudios](#)

[III.2.2 Al concluir sus estudios buscó activamente trabajo](#)

[III.2.3 Tiempo que le llevó conseguir empleo al egresar](#)

[III.2.4 Demora y/o dificultades para conseguir empleo al egresar](#)

[III.2.5 Principal medio a través del cual encontró empleo al concluir estudios](#)

[III.2.6 Requisito formal de mayor peso para conseguir empleo al concluir sus estudios](#)

[III.2.7 Factores que influyeron en la obtención del empleo al egresar](#)

[III.2.8 Razón principal por la que no buscó empleo al egresar](#)

# IZTAPALAPA

## Reporte de la Licenciatura en Química

### ÍNDICE

III. 3 Características del empleo inmediato posterior a su egreso de la licenciatura

[III.3.1 En este trabajo era](#)

[III.3.2 Puesto inicial que ocupó al egresar](#)

[III.3.3 Giro de la empresa al egreso](#)

[III.3.4 Tipo de contratación al egreso](#)

[III.3.5 Régimen jurídico de la empresa/institución al egreso](#)

[III.3.6 Ingreso mensual neto del empleo inmediato al egreso](#)

[III.3.7 Año en que lo percibía](#)

[III.3.8 Meses de duración en el trabajo inmediato al egreso](#)

[III.3.9 Coincidencia de actividad laboral inmediata al egreso con estudios](#)

[III.3.10 Sector económico del empleo inmediato al egreso](#)

[III.3.11 Razón más importante por la que no trabajaba al egresar](#)

III.4 Empleo durante último año de la licenciatura

[III.4.1 Trabajó durante sus estudios de licenciatura](#)

[III.4.2 Empleos durante su licenciatura](#)

[III.4.3 Momento en el que trabajó durante su licenciatura](#)

[III.4.4 Coincidencia del trabajo en la licenciatura con los estudios](#)

# IZTAPALAPA

## Reporte de la Licenciatura en Química

### ÍNDICE

[IV Grado de satisfacción con su desempeño profesional](#)

[V Exigencias en desempeño profesional cotidiano del trabajo actual](#)

[VI Opinión de los egresados sobre la formación profesional recibida](#)

[VI.1 Opinión sobre la orientación ocupacional y valorativa de la formación](#)

[VI.2 Comentarios sobre los contenidos de los planes de estudio](#)

[VI.3 Opinión sobre los conocimientos y habilidades aprendidos](#)

[VII Opinión de los egresados sobre la formación social recibida](#)

[VIII Recomendación de los egresados para mejorar el perfil de formación profesional](#)

[VIII.1 Qué modificaciones sugeriría al plan de estudios que cursó](#)

[VIII.2 Grado es importante actualizar los siguientes aspectos del plan de estudios que cursó](#)

[IX Opinión de los egresados sobre los docentes](#)

[X Opinión sobre la organización académica y el desempeño institucional](#)

[XI Opinión de los egresados sobre la organización institucional y los servicios](#)

[XII Satisfacción de los egresados con la UAM y la licenciatura cursada](#)

[XII.1 ¿Elegiría inscribirse en la misma institución?](#)

[XII.2 ¿Elegiría inscribirse en la misma licenciatura?](#)

[Créditos](#)

unidad  
iztapa

inicio

Química

# ASPECTOS GENERALES SOBRE EL ESTUDIO DE SEGUIMIENTO DE EGRESADOS GENERACIONES 1997 Y 2002

## ASPECTOS GENERALES SOBRE EL ESTUDIO DE SEGUIMIENTO DE EGRESADOS GENERACIONES 1997 Y 2002

El presente estudio es resultado del proyecto denominado Sistema de Información de Estudiantes, Egresados y Empleadores (SIEEE), plan conjunto de las Unidades Académicas y de Rectoría General de la Universidad Autónoma Metropolitana, el cual busca recabar información sobre tres componentes estratégicos para la toma de decisiones dentro de la Institución: estudiantes, egresados y empleadores.

El proyecto sustenta como línea principal, bajo un enfoque sistemático e integral, brindar herramientas a la institución para:

- La creación, desarrollo e implementación de políticas educativas;
- La adecuación y/o modificación de planes y programas de estudio; y
- El fortalecimiento de la calidad en la formación académica.

Iniciado en febrero de 2004, a través de la integración del grupo institucional de trabajo, el proyecto cuenta con la colaboración de las siguientes áreas:

- Coordinación General de Vinculación y Desarrollo Institucional de Rectoría General;
- Coordinación General de Planeación de la Unidad Azcapotzalco;
- Coordinación de Planeación e Información de la Unidad Iztapalapa;
- Coordinación de Planeación y Desarrollo Académico de la Unidad Xochimilco; y el
- Departamento de Apoyo Informático a la Academia de la Dirección de Informática de la Rectoría General.

## ASPECTOS GENERALES SOBRE EL ESTUDIO DE SEGUIMIENTO DE EGRESADOS GENERACIONES 1997 Y 2002

Apoyado con recursos del Programa Integral de Fortalecimiento Institucional (PIFI), en sus versiones 3.0, 3.1 y 3.2, el SIEEE tiene las siguientes características:

### OBJETIVO GENERAL DEL PROYECTO

Desarrollar un sistema integral de información, oportuna y consistente, para asegurar y mejorar la calidad de los procesos formativos de los programas de licenciatura y de posgrado que ofrece la UAM.

### OBJETIVOS PARTICULARES

1. Contar con un sistema de información y análisis sobre el perfil socioeconómico, educativo y cultural de los estudiantes de la UAM.
2. Proporcionar información actualizada sobre la trayectoria laboral de los egresados de nivel licenciatura y posgrado y el impacto de la formación recibida en la UAM, con ello, reforzar y retroalimentar los procesos de mejora y aseguramiento de la calidad de los planes y programas de estudio que ofrece la UAM.
3. Tener una perspectiva más amplia sobre la calidad y pertinencia del proceso de formación profesional, así como de la tendencia de los mercados laborales, a partir del conocimiento de la opinión y sugerencias de los empleadores, en torno a la formación académica y el desempeño profesional de los egresados de la Institución.
4. Retroalimentar y conjuntar los esfuerzos individuales de las Unidades Académicas y de Rectoría General, a través de un proceso transversal de participación y toma de decisiones, en tanto que el análisis respeta e incorpora variables requeridas por los coordinadores de licenciatura de cada una de las divisiones académicas.

# ASPECTOS GENERALES SOBRE EL ESTUDIO DE SEGUIMIENTO DE EGRESADOS GENERACIONES 1997 Y 2002

## ESTRATEGIA

Tras la conformación del grupo institucional de trabajo, se constituyó la Comisión encargada de revisar y, en su caso, ajustar el cuestionario propuesto por la Asociación Nacional de Universidades e Instituciones de Educación Superior (ANUIES), para el Seguimiento de Egresados, respondiendo a los requerimientos de los coordinadores de Docencia y Licenciatura de las Unidades Académicas, quienes fueron consultados previamente.

El grupo institucional de trabajo adecuó los siguientes aspectos del cuestionario:

- *Extensión y pertinencia*, comprendiendo la adecuación o incorporación de preguntas;
- *Utilidad y profundidad* de cada pregunta;
- *Estructura y formato*, atendiendo las dimensiones metodológicas y el énfasis en las secciones del cuestionario.

De esta manera, el instrumento cuenta con 90 reactivos en 16 apartados temáticos, que integran información que va de los datos generales al grado de satisfacción con la Institución, organizando la información de acuerdo con las siguientes dimensiones de observación:

- a) Origen socioeconómico de los egresados;
- b) Rasgos generales de los egresados;
- c) Trayectoria educativa de los egresados;
- d) Incorporación al mercado laboral;
- e) Tasas de ocupación y de desempleo abierto;
- f) Ubicación en el mercado de trabajo;
- g) Satisfacción con la Institución, la carrera y el empleo;
- h) Desempeño profesional;
- i) Opiniones acerca de la formación recibida; y
- j) Valoración de la Institución.

## ASPECTOS GENERALES SOBRE EL ESTUDIO DE SEGUIMIENTO DE EGRESADOS GENERACIONES 1997 Y 2002

Una vez definido el instrumento, se establecieron los criterios para la determinación de la muestra de las generaciones de egreso 1997 y 2002, buscando que el análisis de los egresados incluyera un periodo de ingreso y tránsito mínimo de 5 años en el mercado laboral, característica que cumplen los egresados 1997, ya que nos permite evaluar la pertinencia de su formación, así como el impacto de ésta en su trayectoria profesional; además de incluir en el estudio a los egresados generación 2002, con una inserción reciente al mercado laboral, información que nos es útil para medir y comparar el impacto inmediato de la formación profesional recibida en la Institución.

Es importante destacar que los criterios y aspectos metodológicos se retoman del libro Esquema Básico para el Estudio de Egresados en Educación Superior, editado por la ANUIES en 1998, el cual proporciona las principales dimensiones y factores a seguir dentro de este tipo de estudios, lo que permite estandarizar el seguimiento de egresados a nivel nacional e internacional.

### ESQUEMA DE MUESTREO

Tal como lo indica la metodología estadística de ANUIES, la muestra se obtuvo a partir de la fórmula:

$$n = \frac{Np(1-p)}{\frac{(N-1)\beta^2}{Z^2 \text{ conf}} + p(1-p)}$$

Dónde:

n =	Tamaño de la muestra
N =	Población
p =	Estimación de la proporción
Z =	Valor estadístico que garantiza un nivel de estimación prefijada
β =	Nivel de precisión



## ASPECTOS GENERALES SOBRE EL ESTUDIO DE SEGUIMIENTO DE EGRESADOS GENERACIONES 1997 Y 2002

La muestra cuenta con un nivel de Confianza del 90% (Z conf), un error del 0.05 ( $\beta$ ) y una Proporción ("p") del 0.5 para cada una de las licenciaturas (subpoblaciones) en la Unidad Iztapalapa; lo que significa el máximo espectro de muestra.

UNIDAD IZTAPALAPA	1997	2002	TOTAL
	EGRESADOS		
CBI	264	182	446
CSH	460	542	1002
CBS	231	228	459
<b>TOTAL</b>	<b>955</b>	<b>952</b>	<b>1907</b>

Una vez determinada la muestra, el proceso constó de dos etapas, la primera fue la validación de la base de datos y la segunda correspondió al envío del instrumento a la población de interés. La validación fue lograda en un 95% de la muestra para las tres Unidades Académicas.

## ASPECTOS GENERALES SOBRE EL ESTUDIO DE SEGUIMIENTO DE EGRESADOS GENERACIONES 1997 Y 2002

UNIDAD IZTAPALAPA CBI	1997	2002	TOTAL
	MUESTRA		
Computación	52	44	96
Física	8	7	15
Ing. Biomédica	38	27	65
Ing. Electrónica	63	44	107
Ing. en Energía	21	8	29
Ing. Hidrológica	5	4	9
Ing. Química	27	18	45
Matemáticas	9	5	14
<b>Química</b>	<b>3</b>	<b>6</b>	<b>9</b>
TOTAL	226	163	389

El envío se realizó a través de dos mecanismos:

- 1) Cuestionarios personalizados enviados mediante paquetería. Se elaboraron cartas personalizadas firmadas por el Rector General, sobres membretados, separadores-instructivos, etiquetas y un pin como obsequio. Al paquete se le agregó un sobre con porte pagado por la Universidad, que permitió al egresado depositar el cuestionario en cualquier buzón postal, sin que representara cargo económico alguno.
- 2) Llenado a través de Internet ([www.sieeee.uam.mx](http://www.sieeee.uam.mx)). Fueron generados números de control (contraseña) para garantizar que la información proporcionada por los egresados fuera estrictamente personal y evitar que pudiera ser modificada por terceros, asegurando así la confidencialidad en el manejo de la información.

## ASPECTOS GENERALES SOBRE EL ESTUDIO DE SEGUIMIENTO DE EGRESADOS GENERACIONES 1997 Y 2002

La conclusión del estudio se llevó a cabo, apoyándose en la localización de los egresados faltantes, con la contratación de una empresa, la cual colaboró para captar una mayor cantidad de información de los egresados y, con ello, lograr la confiabilidad estadística por licenciatura dentro del estudio.

UNIDAD IZTAPALAPA	1997	2002	TOTAL
	ENCUESTAS APLICADAS		
CBI	119	114	233
CSH	208	318	526
CBS	111	153	264
<b>TOTAL</b>	<b>438</b>	<b>585</b>	<b>1023</b>

Así, el presente estudio da cuenta de la opinión de mil 023 egresados, lo que representa en general el 56% de la población total de egreso de los años 1997 y en 2002 un 64.95% de la muestra calculada.

## ASPECTOS GENERALES SOBRE EL ESTUDIO DE SEGUIMIENTO DE EGRESADOS GENERACIONES 1997 Y 2002

Licenciatura	Egresados		Muestra		Cuestionarios aplicados		% de respuesta	
	N*		n*		1997	2002	1997	2002
	1997	2002	1997	2002	1997	2002	1997	2002
<b>CIENCIAS BÁSICAS E INGENIERÍA</b>	<b>264</b>	<b>182</b>	<b>226</b>	<b>163</b>	<b>119</b>	<b>114</b>	<b>60.6</b>	<b>69.3</b>
Computación	63	52	52	44	26	33	50	75
Física	8	7	8	7	6	5	75	71.4
Ing. Biomédica	44	29	38	27	19	17	50	63
Ing. Electrónica	81	52	63	44	31	27	49.2	61.4
Ing. en Energía	22	8	21	8	9	7	42.9	87.5
Ing. Hidrológica	5	4	5	4	3	2	60	50
Ing. Química	29	19	27	18	17	16	63	88.9
Matemáticas	9	5	9	5	5	3	55.6	60
Química	3	6	3	6	3	4	100	66.7
<b>CIENCIAS SOCIALES Y HUMANIDADES</b>	<b>460</b>	<b>542</b>	<b>351</b>	<b>421</b>	<b>208</b>	<b>318</b>	<b>52</b>	<b>72.1</b>
<b>Administración</b>	<b>180</b>	<b>156</b>	<b>109</b>	<b>100</b>	<b>94</b>	<b>81</b>	<b>86.2</b>	<b>81</b>
Antropología Social	27	26	25	24	13	16	52	66.7
Ciencia Política	52	72	44	58	8	47	18.2	81
Economía	53	42	45	37	21	25	46.7	67.6
Filosofía	11	20	11	19	5	13	45.5	68.4
Historia	10	33	10	30	8	21	80	70
Letras Hispánicas	14	18	14	17	9	11	64.3	64.7
Lingüística	7	10	7	10	2	7	28.6	70
Psicología Social	81	103	63	75	40	61	63.5	81.3
Sociología	25	62	23	51	8	36	34.8	70.6
<b>CIENCIAS BIOLÓGICAS Y DE LA SALUD</b>	<b>231</b>	<b>228</b>	<b>198</b>	<b>201</b>	<b>111</b>	<b>153</b>	<b>57.4</b>	<b>73.1</b>
Biología	41	38	36	34	18	24	50	70.6
Biología Experimental	18	42	17	37	9	26	52.9	70.3
Hidrobiología	25	23	23	22	13	12	56.5	54.5
Ing. Bioquímica Industrial	70	57	56	48	29	48	51.8	100
Ing. de los Alimentos	63	54	52	46	32	33	61.5	71.7
Producción Animal	14	14	14	14	10	10	71.4	71.4
<b>Total de la unidad</b>	<b>955</b>	<b>952</b>	<b>775</b>	<b>785</b>	<b>438</b>	<b>585</b>	<b>56</b>	<b>73.9</b>

## ASPECTOS GENERALES SOBRE EL ESTUDIO DE SEGUIMIENTO DE EGRESADOS GENERACIONES 1997 Y 2002

### RESULTADOS

Los términos *egresados 1997* y *egresados 2002*, se refieren a aquellos alumnos con el 100% de créditos de licenciatura cubiertos y/o titulados en esos años. El término *egresados*, sin hacer referencia a una generación en particular, es utilizado para señalar a ambas generaciones. Por su parte, los resultados se presentan sobre la base de los que respondieron el cuestionario, además de complementar la información con el Archivo General de Alumnos (AGA). En su caso, cuando se presentan incisos, el orden de las respuestas es descendente además de que los datos en general, son presentados en porcentajes.

Las siguientes tablas y gráficos son una breve síntesis de los resultados totales de la **CARRERA DE QUÍMICA** que dan muestra de un importante número de indicadores que intentan presentar un panorama completo de la información recolectada. Es importante aclarar que los resultados se muestran de manera descriptiva, por lo que se invita a la comunidad a reflexionar sobre las distintas formas de abordaje de la misma.

Asimismo, dado que el proyecto consiste en la puesta en marcha y operación de un sistema de información en permanente dinamismo, existe la posibilidad de acceder a resultados a nivel de toda la universidad y de cada una de las Unidades Académicas, incluso de otras licenciaturas y el cruce de variables consideradas en el estudio.

unidad  
iztapa

inicio

Química

# TABLAS Y GRÁFICOS DE RESULTADOS

unidad  
iztapa

inicio

Química

# I. DATOS GENERALES Y ANTECEDENTES FAMILIARES

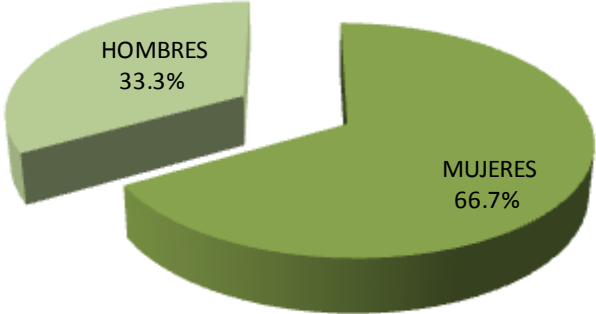
# I DATOS GENERALES Y ANTECEDENTES GENERALES

unidad  
iztapa

## I.1 DATOS GENERALES

### I.1.1 SEXO

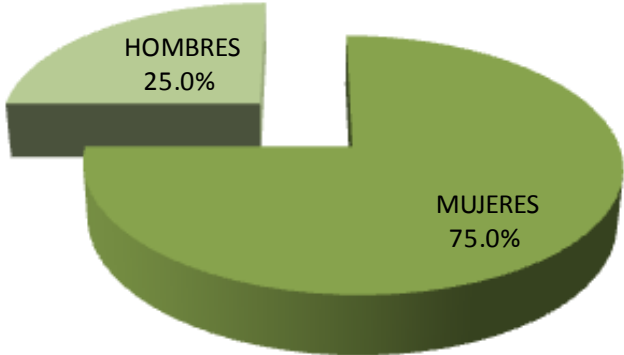
1997



La composición por género, para el caso de 1997 es de 66.7%, mujeres y el 33.3% hombres; mientras que para el caso 2002 es de 75.0% mujeres y 25.0% hombres.

inicio

2002



Química



## I DATOS GENERALES Y ANTECEDENTES GENERALES

### I.1 DATOS GENERALES

#### I.1.2 EDAD

1997	
EDAD	PORCENTAJE
27 Ó MENOS	0.0
28	0.0
29	0.0
30	0.0
31	0.0
32	0.0
33	0.0
34	0.0
35	33.3
36	33.3
37	0.0
38	33.3
39	0.0
40 Ó MÁS	0.0
<b>TOTAL</b>	100.0

Promedio de edad: **36.3** años

Desviación Estándar: **12.1** años

2002	
EDAD	PORCENTAJE
27 Ó MENOS	0.0
28	0.0
29	0.0
30	0.0
31	25.0
32	0.0
33	0.0
34	25.0
35	0.0
36	0.0
37	0.0
38	25.0
39	25.0
40 Ó MÁS	0.0
<b>TOTAL</b>	100.0

Promedio de edad : **35.5**

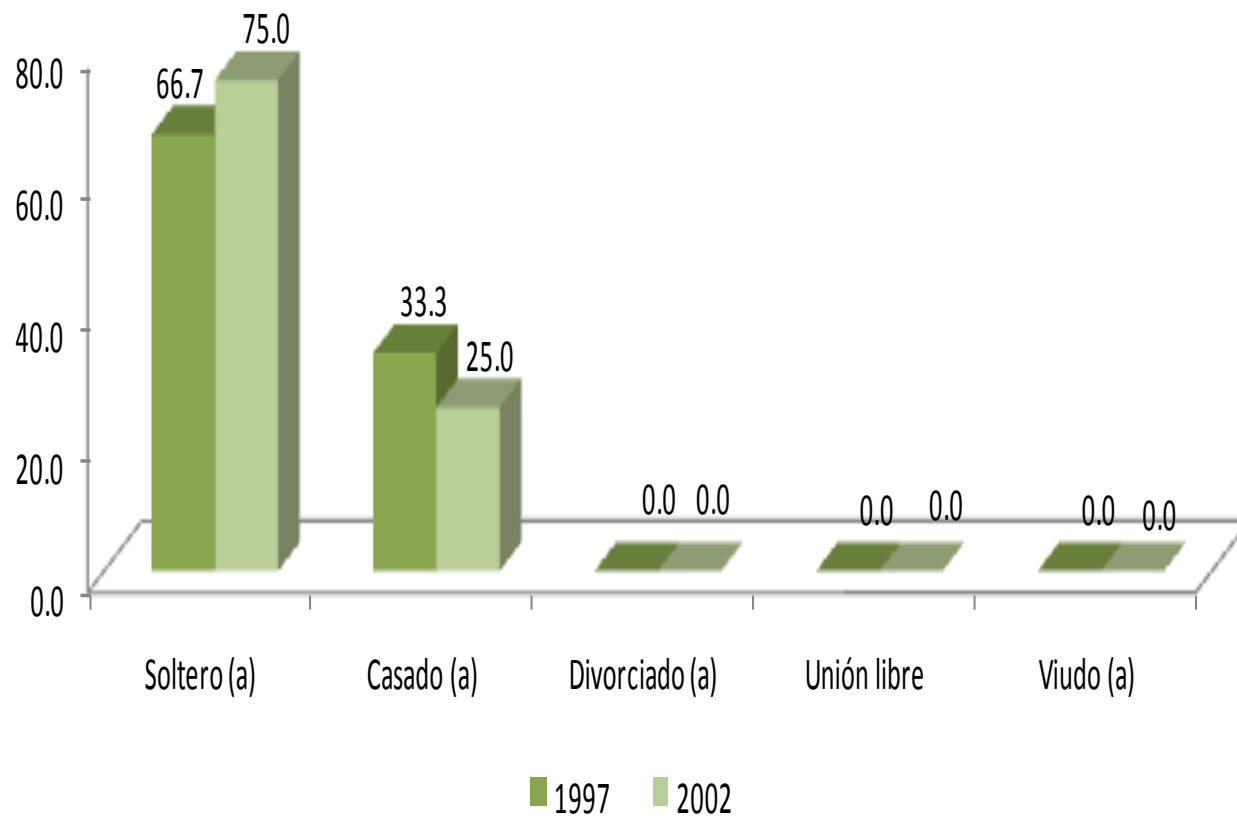
Desviación Estándar: **11.5**

La edad actual promedio de los egresados de 1997 es de 36.3 años; mientras que para los egresados de 2002 es de 35.5 años.

# I DATOS GENERALES Y ANTECEDENTES GENERALES

## I.1 DATOS GENERALES

### I.1.3 ESTADO CIVIL



Con relación al estado civil que predomina, el 66.7% y 75.0% de los egresados de ambas generaciones se ubica en la opción de soltero mientras que para la generación.

## I DATOS GENERALES Y ANTECEDENTES GENERALES

### I.1 DATOS GENERALES

#### I.1.4 LUGAR DE NACIMIENTO

ENTIDAD FEDERATIVA	1997	2002
	PORCENTAJE	
AGUASCALIENTES	0.0	0.0
BAJA CALIFORNIA	0.0	0.0
BAJA CALIFORNIA SUR	0.0	0.0
CAMPECHE	0.0	0.0
CHIAPAS	0.0	0.0
CHIHUAHUA	0.0	0.0
COAHUILA	0.0	0.0
COLIMA	0.0	0.0
DISTRITO FEDERAL	66.7	25.0
DURANGO	0.0	0.0
GUANAJUATO	0.0	0.0
GUERRERO	0.0	0.0
HIDALGO	0.0	0.0
JALISCO	0.0	0.0
MICHOACÁN	0.0	0.0
MÉXICO	33.3	50.0
MORELOS	0.0	0.0
NAYARIT	0.0	0.0
NUEVO LEÓN	0.0	25.0
OAXACA	0.0	0.0
PUEBLA	0.0	0.0
QUERÉTARO	0.0	0.0
SAN LUIS POTOSÍ	0.0	0.0
SINALOA	0.0	0.0
SONORA	0.0	0.0
TABASCO	0.0	0.0
TAMAULIPAS	0.0	0.0
TLAXCALA	0.0	0.0
VERACRUZ	0.0	0.0
QUINTANA ROO	0.0	0.0
YUCATÁN	0.0	0.0
ZACATECAS	0.0	0.0
EXTRANJERO	0.0	0.0
<b>TOTAL</b>	<b>100.00</b>	<b>100.00</b>

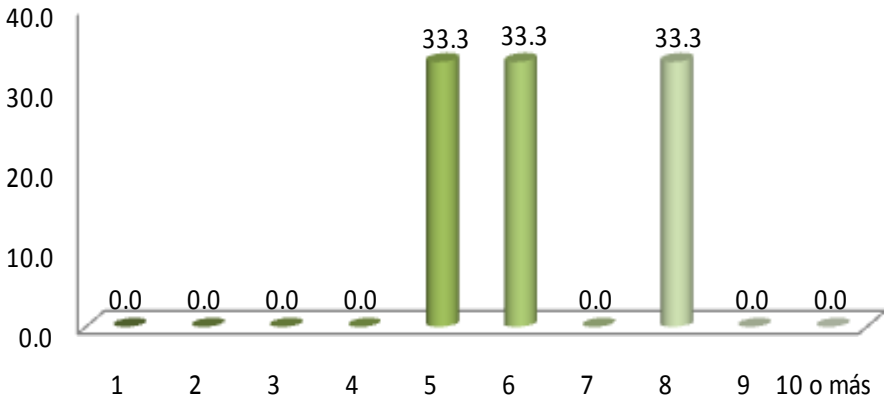
En cuanto al lugar de nacimiento el grupo más numeroso en la generación 1997 lo constituye el Distrito Federal con 66.7% y 25.0% para la generación 2002.

# I DATOS GENERALES Y ANTECEDENTES GENERALES

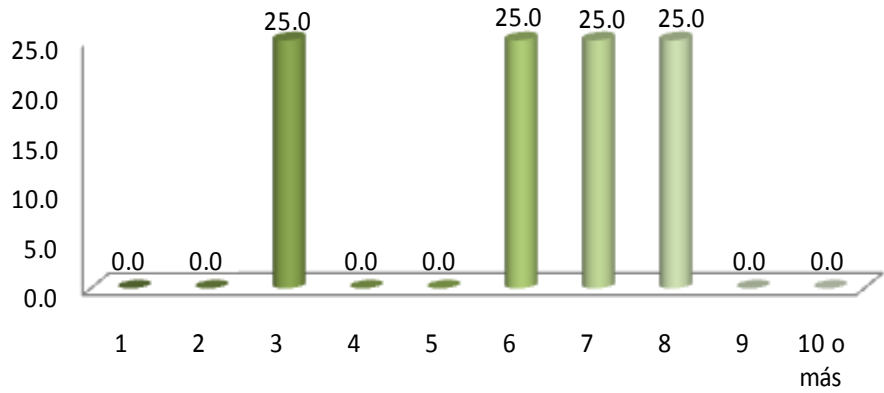
## I.2 DATOS SOCIOECONÓMICOS ACTUALES

### I.2.1 NÚMERO DE INTEGRANTES DE LA FAMILIA

1997



2002



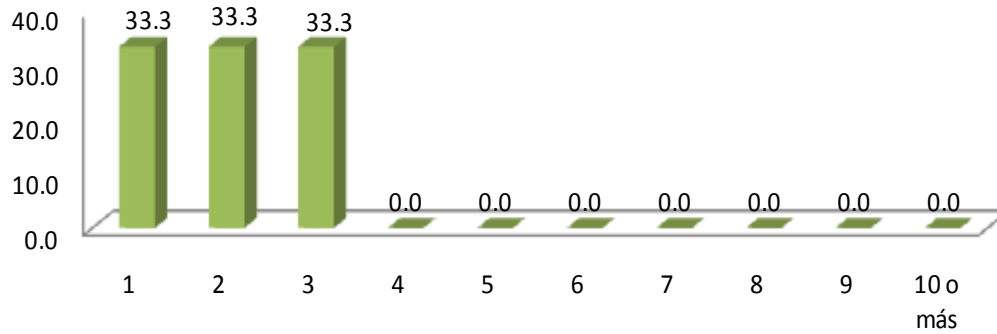
Al preguntarles a los egresados sobre su situación socioeconómica actual encontramos que el número de integrantes de la familia de la generación 1997 la componen, en su mayoría, 5, 6, 8, miembros con (33.3%) en tanto que para la generación 2002 la conforman entre 3, 6, 7, 8, y 9 miembros con el (25.0%).

# I DATOS GENERALES Y ANTECEDENTES GENERALES

## I.2 DATOS SOCIOECONÓMICOS ACTUALES

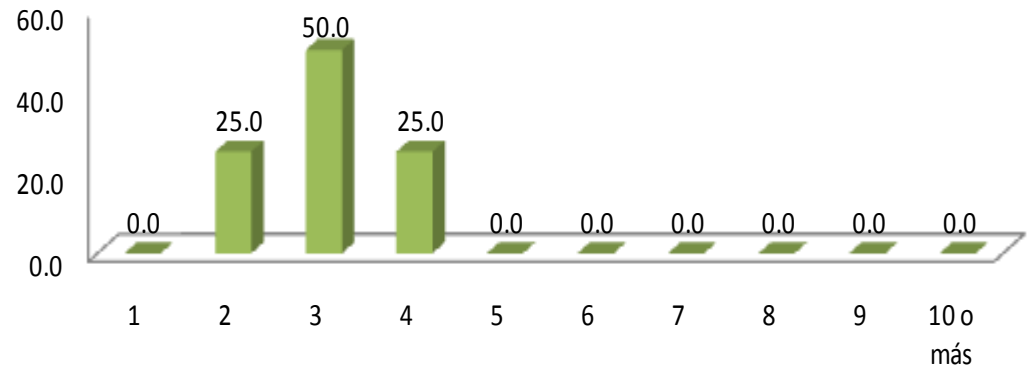
### I.2.2 MIEMBROS QUE APORTAN AL INGRESO FAMILIAR

1997



Para la generación 1997, el número de personas que aportan al ingreso familiar es de 1, 2 y 3 con el 33.3%, respectivamente, mientras que para la generación 2002, destaca el rubro de 3 personas con el 50%.

2002



## I DATOS GENERALES Y ANTECEDENTES GENERALES

### I.2 DATOS SOCIOECONÓMICOS ACTUALES

#### I.2.3 INGRESOS MENSUALES FAMILIARES

(MONEDA NACIONAL)

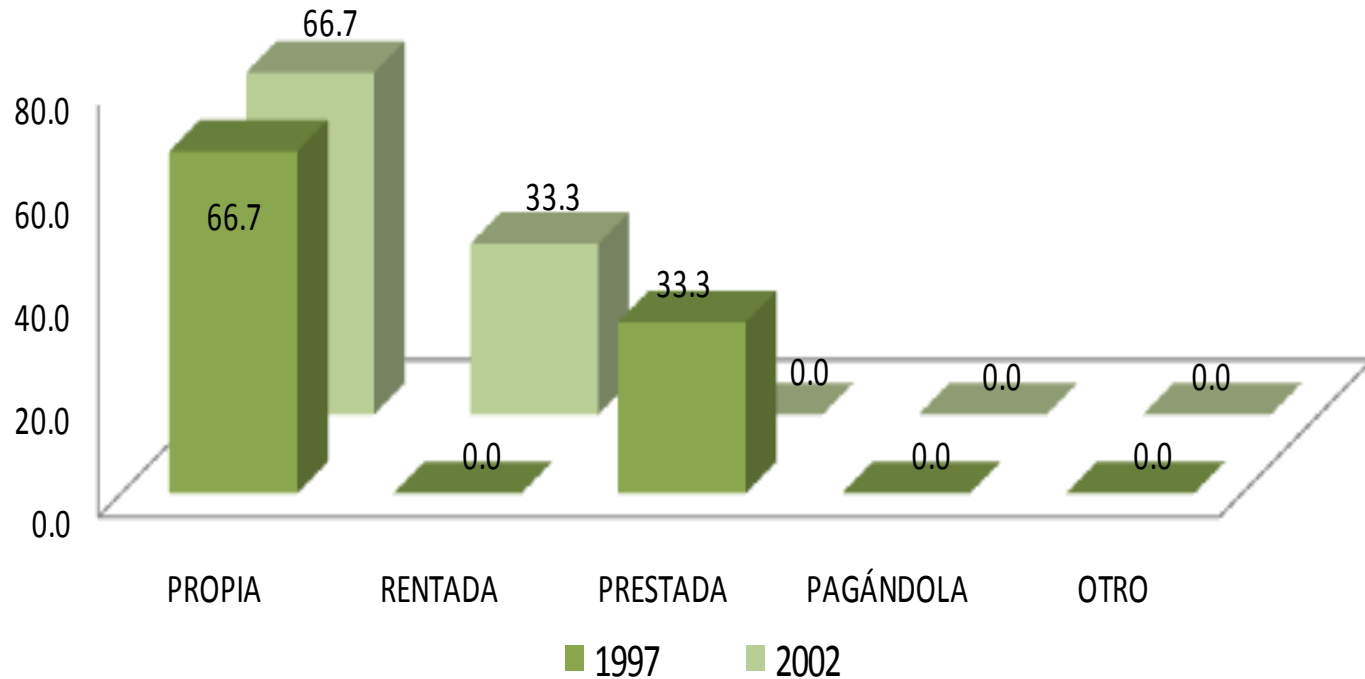
INGRESOS(\$)	1997	2002
	PORCENTAJE	
HASTA 10,000	66.6	50.0
ENTRE 10,001 y 20,000	33.3	25.0
ENTRE 20,001 y 30,000	0.0	0.0
ENTRE 30,001 y 40,000	0.0	25.0
ENTRE 40,001 y 50,000	0.0	0.0
MÁS DE 50,000	0.0	0.0
<b>TOTAL</b>	<b>100.0</b>	<b>100.0</b>

Los ingresos mensuales familiares promedio se encuentran entre \$10,000 pesos mexicanos en las generaciones 1997 y 2002, respectivamente .

## I DATOS GENERALES Y ANTECEDENTES GENERALES

### I.2 DATOS SOCIOECONÓMICOS ACTUALES

#### I.2.4 VIVIENDA



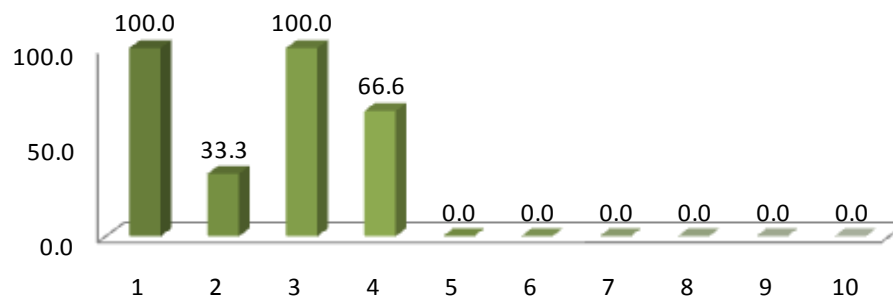
Una de las variables consideradas en el análisis del nivel socioeconómico es el tipo de vivienda en el que habitan. Los resultados muestran que en el grupo mayoritario se ubican los que declararon que tienen casa propia con 66.7%, 66.7% para las generaciones 1997 y 2002 respectivamente.

## I DATOS GENERALES Y ANTECEDENTES GENERALES

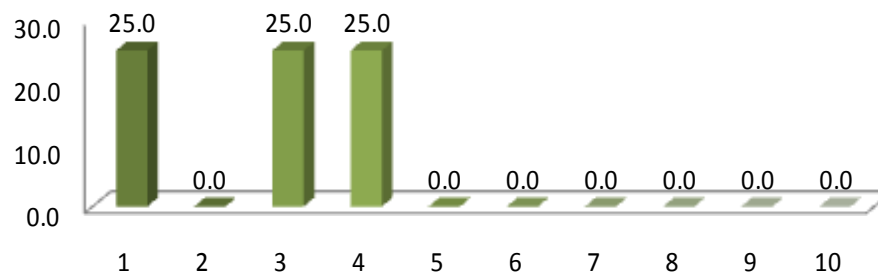
### I.2 DATOS SOCIOECONÓMICOS ACTUALES

#### I.2.5 BIENES Y/O SERVICIOS CON LOS QUE CUENTA

1997



2002



Haciendo una aproximación sobre el origen sociofamiliar se puede afirmar que en ambas generaciones prevalece el nivel medio-bajo, son poco representativos los estratos socioeconómicos medio-alto.



## I DATOS GENERALES Y ANTECEDENTES GENERALES

### I.3 ESCOLARIDAD Y OCUPACIÓN DEL PADRE Y MADRE

#### I.3.1 ESCOLARIDAD DEL PADRE

NIVEL DE ESTUDIOS	1997	2002
	PORCENTAJE	
PRIMARIA INCOMPLETA	33.3	50.0
PRIMARIA COMPLETA	33.3	0.0
SECUNDARIA O EQUIVALENTE INCOMPLETA	33.3	0.0
SECUNDARIA O EQUIVALENTE COMPLETA	0.0	50.0
BACHILLERATO O EQUIVALENTE COMPLETO	0.0	0.0
NORMAL SUPERIOR BÁSICA INCOMPLETA	0.0	0.0
ESPECIALIZACIÓN COMPLETA	0.0	0.0
MAESTRÍA COMPLETA	0.0	0.0
DOCTORADO COMPLETO	0.0	0.0
OTRO	0.0	0.0
<b>TOTAL</b>	<b>100.0</b>	<b>100.0</b>

El nivel máximo de estudios de los padres de los egresados de ambas generaciones es el de primaria incompleta con 33.3% y 50.0% respectivamente.

## I DATOS GENERALES Y ANTECEDENTES GENERALES

### I.3 ESCOLARIDAD Y OCUPACIÓN DEL PADRE Y MADRE

#### I.3.1 ESCOLARIDAD DE LA MADRE

NIVEL DE ESTUDIOS	1997	2002
	PORCENTAJE	
SIN ESTUDIO	0.0	25.0
PRIMARIA INCOMPLETA	66.6	50.0
PRIMARIA COMPLETA	33.3	0.0
SECUNDARIA O EQUIVALENTE COMPLETA	0.0	25.0
LICENCIATURA COMPLETA	0.0	0.0
ESPECIALIZACIÓN INCOMPLETA	0.0	0.0
MAESTRÍA COMPLETA	0.0	0.0
DOCTORADO COMPLETO	0.0	0.0
OTRO	0.0	0.0
<b>TOTAL</b>	<b>100.0</b>	<b>100.0</b>

En el caso de la escolaridad de las madres de los egresados de ambas generaciones cursaron predominante el de primaria completa con 66.6% y para la generación 2002 prevaleció con el 50.0% secundaria o equivalente completa.

## I DATOS GENERALES Y ANTECEDENTES GENERALES

### I.3 ESCOLARIDAD Y OCUPACIÓN DEL PADRE Y MADRE

#### I.3.2 OCUPACIÓN DEL PADRE

PUESTO	1997	2002
	PORCENTAJE	
DUEÑO O SOCIO DE UNA EMPRESA, DESPACHO, RANCHO	0.0	0.0
ANALISTA TÉCNICO	0.0	0.0
EMPLEADO NO PROFESIONAL	0.0	0.0
POR CUENTA PROPIA NO PROFESIONAL	33.3	25.0
VENDEDOR/COMERCIANTE	33.3	50.0
ASISTENTE/AYUDANTE/AUXILIAR	0.0	0.0
TRABAJADOR MANUAL NO CALIFICADO	33.3	0.0
EMPLEADO DOMÉSTICO	0.0	0.0
EJIDATARIO	0.0	25.0
OTRO	0.0	0.0
<b>TOTAL</b>	<b>100.0</b>	<b>100.0</b>

Por frecuencia de respuesta, en la ocupación de los padres de familia de ambas generaciones, sobresale la actividad de: a) vendedor comerciante, b) por cuenta propia no profesional, c) trabajador manual no calificado.

## I DATOS GENERALES Y ANTECEDENTES GENERALES

### I.3 ESCOLARIDAD Y OCUPACIÓN DEL PADRE Y MADRE

#### I.3.2 OCUPACIÓN DE LA MADRE

PUESTO	1997	2002
	PORCENTAJE	
DIRECTOR GENERAL	0.0	0.0
DUEÑO O SOCIO DE UNA EMPRESA, DESPACHO, RANCHO	0.0	0.0
JORNALERO AGRÍCOLA	0.0	0.0
HOGAR	100.0	100.0
OTRO	0.0	0.0
<b>TOTAL</b>	<b>100.0</b>	<b>100.0</b>

Las madres de los egresados de ambas generaciones se dedican principalmente al hogar, así lo muestran los datos obtenidos 100.0% respectivamente.

## I DATOS GENERALES Y ANTECEDENTES GENERALES

### I.3 ESCOLARIDAD Y OCUPACIÓN DEL PADRE Y MADRE

#### I.3.3 GIRO DE LA OCUPACIÓN DEL PADRE

1997					
GIRO	MICRO	PEQUEÑA	MEDIANA	GRANDE	TOTAL
	PORCENTAJE				
TRANSPORTE, COMUNICACIÓN Y SERVICIOS	0.0	0.0	0.0	0.0	<b>0.0</b>
COMERCIO	100.0	0.0	0.0	0.0	<b>100.0</b>
AGROPECUARIO, MINERÍA, EXTRACCIÓN E INDUSTRIA	0.0	0.0	0.0	0.0	<b>0.0</b>
<b>PROMEDIO</b>	<b>100.0</b>	<b>0.0</b>	<b>0.0</b>	<b>0.0</b>	<b>100.0</b>

2002					
GIRO	MICRO	PEQUEÑA	MEDIANA	GRANDE	TOTAL
	PORCENTAJE				
TRANSPORTE, COMUNICACIÓN Y SERVICIOS	100.0	0.0	0.0	0.0	<b>100.0</b>
COMERCIO	100.0	0.0	0.0	0.0	<b>100.0</b>
AGROPECUARIO, MINERÍA, EXTRACCIÓN E INDUSTRIA	0.0	0.0	0.0	0.0	<b>0.0</b>
<b>PROMEDIO</b>	<b>100.0</b>	<b>0.0</b>	<b>0.0</b>	<b>0.0</b>	<b>100.0</b>

Los padres de familia de los egresados de las generaciones 1997 y 2002 laboran mayoritariamente en micro empresas en los giros transporte, comunicación y servicios y en comercio.

## I DATOS GENERALES Y ANTECEDENTES GENERALES

### I.3 ESCOLARIDAD Y OCUPACIÓN DEL PADRE Y MADRE

#### I.3.3 GIRO DE LA OCUPACIÓN DE LA MADRE

1997					
GIRO	MICRO	PEQUEÑA	MEDIANA	GRANDE	TOTAL
	PORCENTAJE				
TRANSPORTE, COMUNICACIÓN Y SERVICIOS	0.0	0.0	0.0	0.0	<b>0.0</b>
COMERCIO	0.0	0.0	0.0	0.0	<b>0.0</b>
AGROPECUARIO, MINERÍA, EXTRACCIÓN E INDUSTRIA	0.0	0.0	0.0	0.0	<b>0.0</b>
<b>PROMEDIO</b>	<b>0.0</b>	<b>0.0</b>	<b>0.0</b>	<b>0.0</b>	<b>0.0</b>

2002					
GIRO	MICRO	PEQUEÑA	MEDIANA	GRANDE	TOTAL
	PORCENTAJE				
TRANSPORTE, COMUNICACIÓN Y SERVICIOS	50.0	0.0	0.0	50.0	<b>100.0</b>
COMERCIO	0.0	0.0	0.0	0.0	<b>0.0</b>
AGROPECUARIO, MINERÍA, EXTRACCIÓN E INDUSTRIA	0.0	0.0	0.0	0.0	<b>0.0</b>
<b>PROMEDIO</b>	<b>50.0</b>	<b>0.0</b>	<b>0.0</b>	<b>50.0</b>	<b>100.0</b>

Las madres de familia de los egresados de la generación 2002 que laboran, se desempeñan predominantemente en empresa micro y grande en el giro transporte, comunicación y servicios.

unidad  
iztapa

inicio

Química

## II. TRAYECTORIA ACADÉMICA DEL EGRESADO

## II. TRAYECTORIA ACADÉMICA DEL EGRESADO

### II.1 ESTUDIOS DE BACHILLERATO

#### II.1.1 TIPO DE BACHILLERATO

EDUCACIÓN MEDIA SUPERIOR	1997	2002
	PORCENTAJE	
NO DEFINIDA	0.0	50.0
UNAM ESCUELA NACIONAL PREPARATORIA	0.0	0.0
UNAM C.C.H.	0.0	0.0
IPN C.E.C.Y.T	33.3	25.0
COLEGIO DE BACHILLERES	33.3	25.0
DGTI - C.E.T.	0.0	0.0
DGTI - C.B.T.I.	0.0	0.0
DGTI - C.B.T.A.	0.0	0.0
DGTI - C.B.T.F.	0.0	0.0
DGTI - C.E.T.M.A.R.	0.0	0.0
DGTI - I.T.R.	0.0	0.0
NORMAL PRIMARIA	0.0	0.0
UNIVERSIDAD ESTATAL	0.0	0.0
INCORPORADA A LA UNAM	0.0	0.0
INCORPORADA AL IPN	0.0	0.0
INCORPORADA A LA SEP	0.0	0.0
INCORPORADA A UNIVERSIDAD ESTATAL	33.3	0.0
OTRA	0.0	0.0
U.A.E.M.	0.0	0.0
INCORPORADA A .E.M.	0.0	0.0
UNAM	0.0	0.0
IPN	0.0	0.0
<b>TOTAL</b>	<b>100.0</b>	<b>100.0</b>

Los egresados de la generación 1997, estudiaron en el colegio de bachilleres, mientras que la generación 2002, no fue definida.



## II. TRAYECTORIA ACADÉMICA DEL EGRESADO

### II.1 ESTUDIOS DE BACHILLERATO

#### II.1.2 RÉGIMEN JURÍDICO DE LA INSTITUCIÓN DEL BACHILLERATO

1997



La mayor parte de los egresados de ambas generaciones cursaron su bachillerato en instituciones público (66.6%) y la generación 2002, con un (50%) no tiene definido el lugar donde estudio.

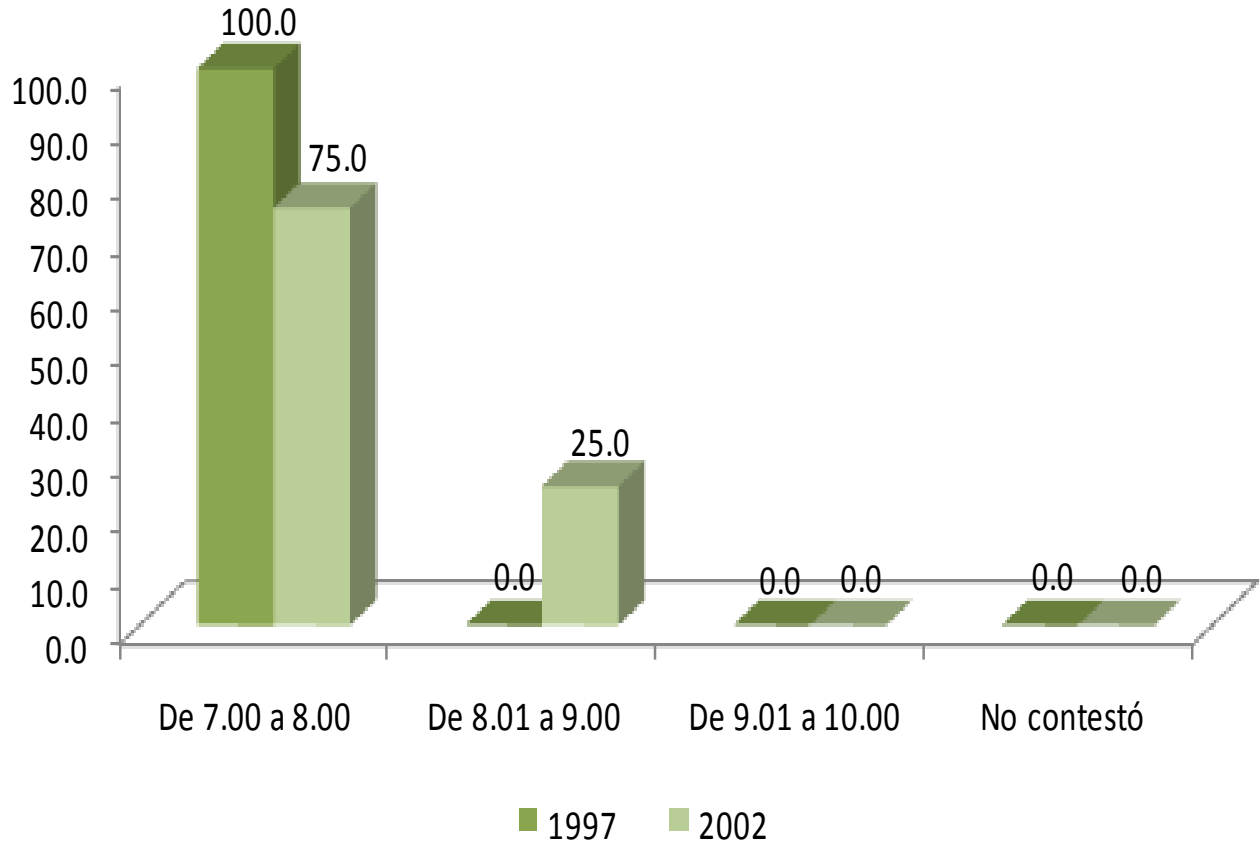
2002



## II. TRAYECTORIA ACADÉMICA DEL EGRESADO

### II.1 ESTUDIOS DE BACHILLERATO

#### II.1.3 PROMEDIO DEL BACHILLERATO

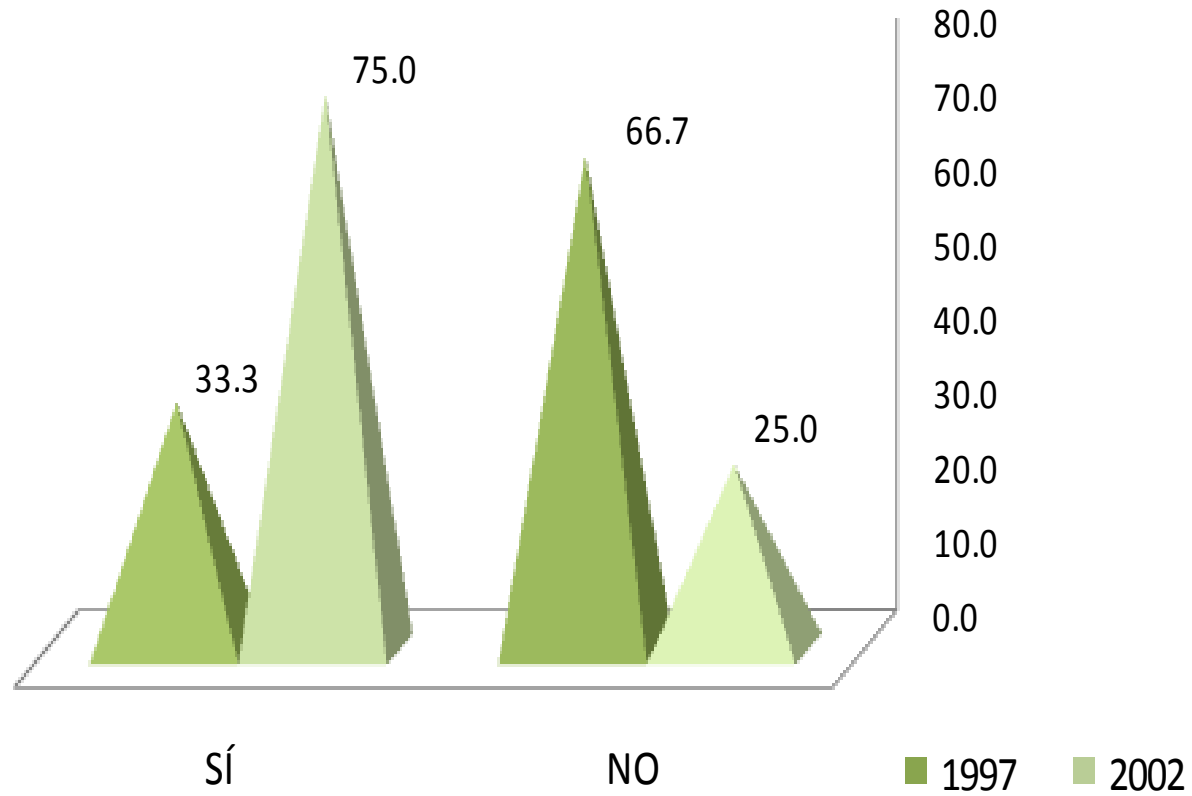


El rendimiento académico promedio mostrado por las generaciones de estudio durante el bachillerato se encuentra primordialmente entre 7 y 8 para ambas generaciones con un porcentaje de (100.0 y 75.0) respectivamente.

## II. TRAYECTORIA ACADÉMICA DEL EGRESADO

### II.2 ELECCIÓN DE LA INSTITUCIÓN Y CARRERA

#### II.2.1 LA INSTITUCIÓN FUE SU PRIMERA ELECCIÓN



El 33.3% egresados del año 1997 y el 75.0% del 2002 eligió a la [UAM-Iztapalapa](#) como primera opción.

## II. TRAYECTORIA ACADÉMICA DEL EGRESADO

### II.2 ELECCIÓN DE LA INSTITUCIÓN Y CARRERA

#### II.2.2 TIPO DE INSTITUCIÓN QUE HABÍA ELEGIDO

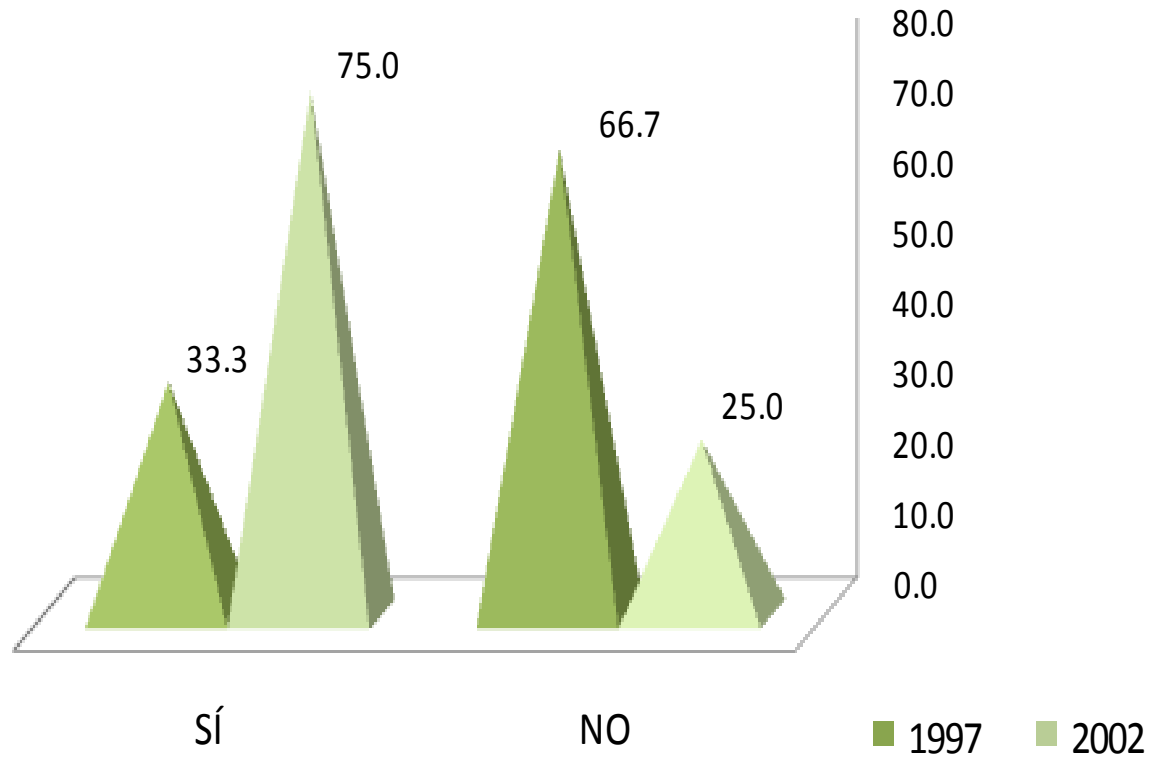
TIPO DE INSTITUCIÓN	1997	2002
	PORCENTAJE	
UNIVERSIDAD PÚBLICA	50.0	0.0
INSTITUTO TECNOLÓGICO PRIVADO	50.0	0.0
UNIVERSIDAD PRIVADA	0.0	0.0
EDUCACIÓN NORMAL	0.0	0.0
INSTITUTO TECNOLÓGICO Y/O POLITÉCNICO PÚBLICO	0.0	100.0
OTRO	0.0	0.0
<b>TOTAL</b>	<b>100.0</b>	<b>100.0</b>

El 100.0% de la generación 1997, había elegido estudiar en una institución Pública en tanto que el mismo porcentaje de los egresados de la generación 2002, eligió el instituto tecnológico y/o politécnico público.

## II. TRAYECTORIA ACADÉMICA DEL EGRESADO

### II.2 ELECCIÓN DE LA INSTITUCIÓN Y CARRERA

#### II.2.3 LA CARRERA FUE SU PRIMERA ELECCIÓN



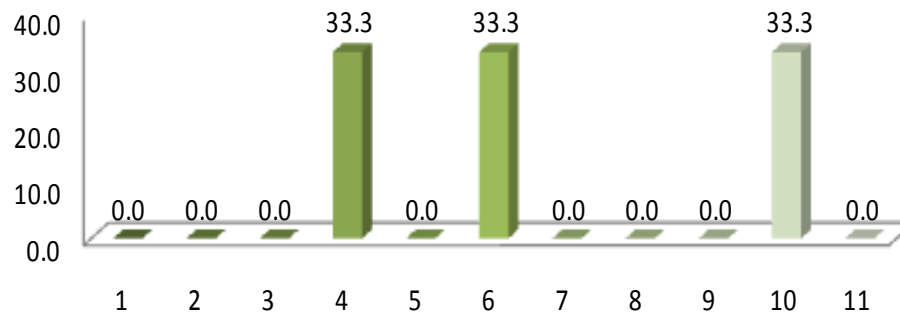
En lo relativo a la elección de la carrera, el 33.3% y el 75.0% respectivamente, manifestó haber cursado su primera opción.

1. EL PRESTIGIO DE LA INSTITUCIÓN
2. MODELO ACADÉMICO
3. LA CARRERA SÓLO SE OFRECÍA EN ESTA INSTITUCIÓN
4. SU CERCANÍA GEOGRÁFICA A MI DOMICILIO
5. EL COSTO DE INSCRIPCIÓN Y CUOTAS
6. SUS FECHAS DE INGRESO
7. FACILIDAD DE INGRESO
8. CONSEJO DE PROFESORES
9. CONSEJO DE ORIENTADORES
10. CONSEJO DE FAMILIARES Y AMIGOS
11. OTRO

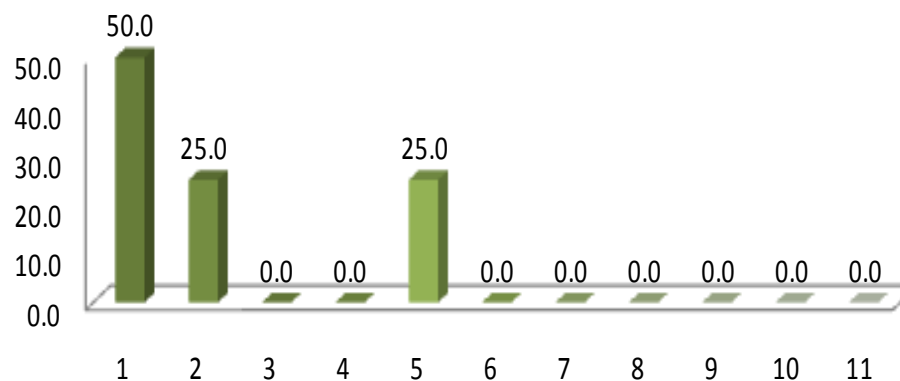
## II. TRAYECTORIA ACADÉMICA DEL EGRESADO

### II.3 RAZONES QUE INFLUYERON PARA ELEGIR LA UAM

1997



2002



Las razones más importantes que influyeron para elección de la UAM en las dos generaciones de estudio fueron: a) el prestigio de la institución; b) su cercanía geográfica a mi domicilio; c) sus fechas de ingreso.

## II. TRAYECTORIA ACADÉMICA DEL EGRESADO

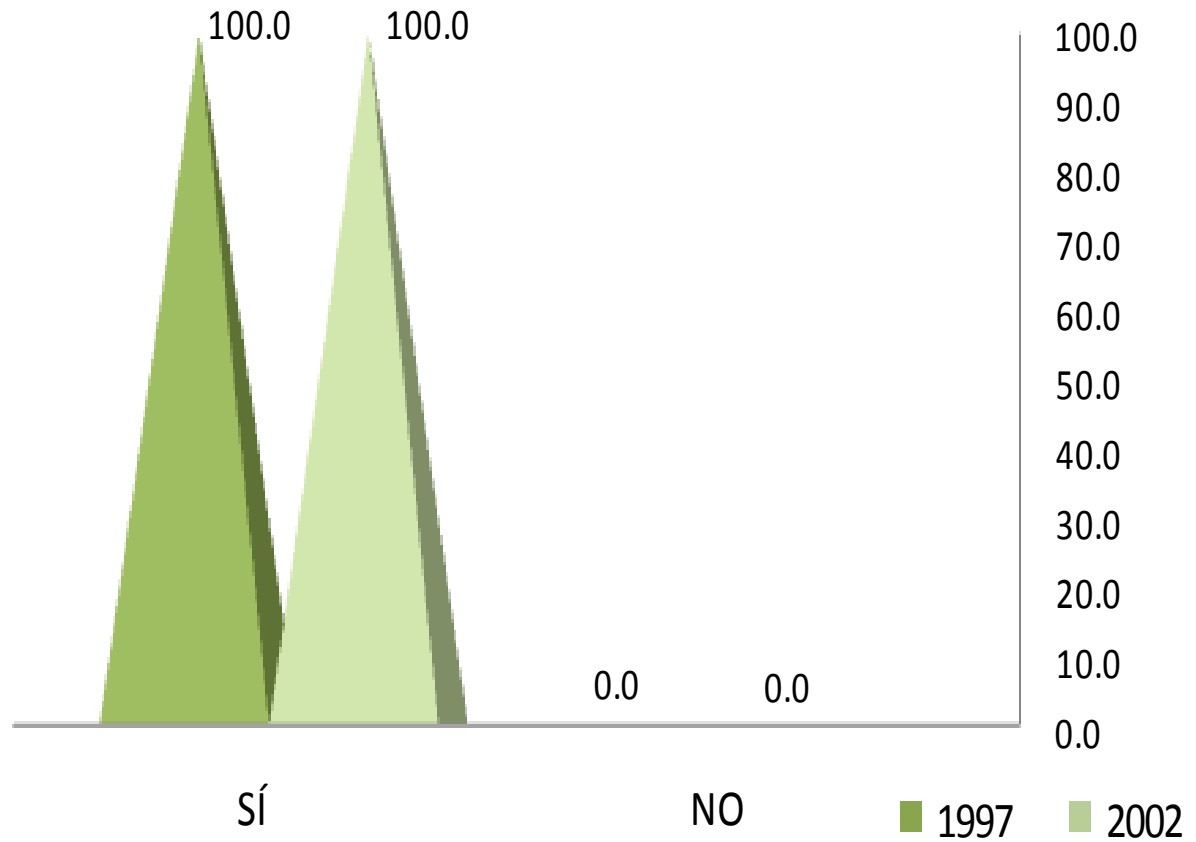
### II.4 RAZONES QUE INFLUYERON PARA ELEGIR LA LICENCIATURA

ELECCIÓN DE LA CARRERA	1997	2002
	%	%
EL PRESTIGO DE LA CARRERA	0.0	25.0
LA CARRERA ES DE ALTA DEMANDA EN EL MERCADO LABORAL	0.0	25.0
A LOS EGRESADOS DE LA CARRERA LES PAGAN BIEN	0.0	0.0
FACILIDAD DE INGRESO	0.0	0.0
EL CONTENIDO DEL PLAN DE ESTUDIOS	0.0	25.0
LA DURACIÓN DE LOS ESTUDIOS	0.0	0.0
POSIBILIDADES DE DESARROLLO PERSONAL Y/O PROFESIONAL	0.0	25.0
POR TENER VOCACIÓN Y HABILIDADES PERSONALES	100.0	0.0
CONSEJO DE FAMILIARES Y AMIGOS	0.0	0.0
CONSEJO DE PROFESORES	0.0	0.0
CONSEJO DE ORIENTADORES	0.0	0.0
POR TRADICIÓN FAMILIAR	0.0	0.0
OTRO	0.0	0.0
<b>TOTAL</b>	<b>100.0</b>	<b>100.0</b>

Las razones más importantes que determinaron la elección de la carrera en ambas generaciones fueron: a) por tener vocación y habilidades personales; y b) el prestigio de la carrera; c) la carrera es de alta demanda en el mercado laboral.

## II. TRAYECTORIA ACADÉMICA DEL EGRESADO

### II.5 ESTUDIOS DE LICENCIATURA II.5.1 REALIZÓ SU SERVICIO SOCIAL



El 100.0% de los egresados de 1997 y 2002, cubrió satisfactoriamente el Servicio Social.



## II. TRAYECTORIA ACADÉMICA DEL EGRESADO

### II.5 ESTUDIOS DE LICENCIATURA

#### II.5.2 TIPO DE SERVICIO SOCIAL



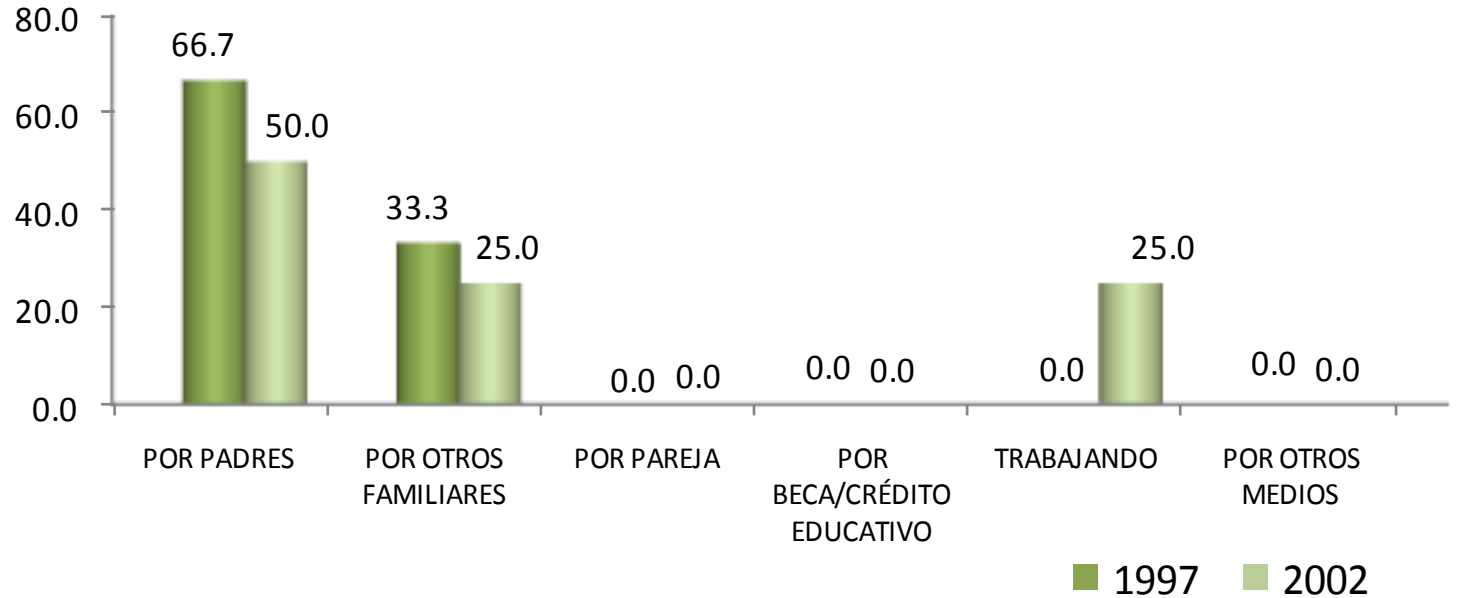
El 66.7% y 75.0% desarrollaron su Servicio Social en programas y/o proyectos adscritos a la propia Universidad, seguidos de programas en instituciones públicas con el mismo porcentaje respectivamente.

TIPO	1997	2002
	PORCENTAJE	
COMUNITARIO	0.0	0.0
INTERNO	66.7	75.0
INSTITUCIONES PÚBLICAS	0.0	0.0
INSTITUCIONES PRIVADAS	33.3	25.0
OTRO	0.0	0.0
<b>TOTAL</b>	<b>100.0</b>	<b>100.0</b>

## II. TRAYECTORIA ACADÉMICA DEL EGRESADO

### II.5 ESTUDIOS DE LICENCIATURA

#### II.5.3 SUSTENTO ECONÓMICO DURANTE SUS ESTUDIOS



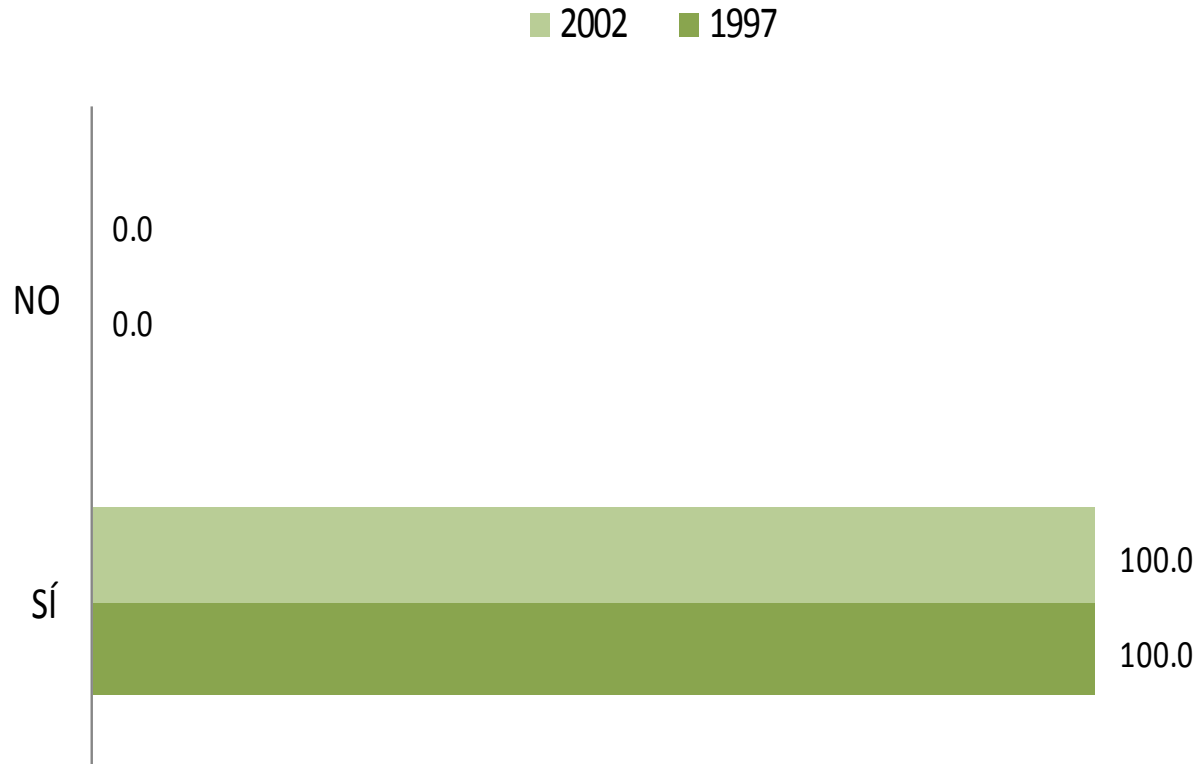
Después del apoyo familiar, la segunda fuente de sustento económico más importante de los egresados de ambas generaciones durante sus estudios de licenciatura, lo constituyeron los recursos provenientes del sustento familiar con un 66.7% y un 50% respectivamente,

SUSTENTO ECONÓMICO	1997	2002
	PORCENTAJE	
PADRES	66.7	50.0
OTROS FAMILIARES	33.3	25.0
PAREJA	0.0	0.0
BECA / CRÉDITO EDUCATIVO	0.0	0.0
TRABAJANDO	0.0	25.0
OTROS MEDIOS	0.0	0.0
<b>TOTAL</b>	<b>100.0</b>	<b>100.0</b>

## II. TRAYECTORIA ACADÉMICA DEL EGRESADO

### II.6 CONTINUACIÓN DE LA FORMACIÓN

#### II.6.1 OPTÓ POR OTRO TIPO DE ESTUDIOS



El 100.0% de los egresados de la generación 1997 y 2002, optaron por otro tipo de estudios.

## II. TRAYECTORIA ACADÉMICA DEL EGRESADO

### II.6 CONTINUACIÓN DE LA FORMACIÓN

#### II.6.2 MESES DE ESCOLARIDAD CURSADOS Y APROBADOS DESPUÉS DE LA LICENCIATURA

MESES	1997	2002
	PORCENTAJE	
HASTA 10	0.0	25.0
ENTRE 11 Y 20	0.0	25.0
ENTRE 21 Y 30	33.3	50.0
ENTRE 31 Y 40	0.0	0.0
ENTRE 41 Y 50	33.3	0.0
MÁS DE 50	33.3	0.0
<b>TOTAL</b>	<b>100.0</b>	<b>100.0</b>

Los egresados de las generaciones 1997 y 2002 estudiaron entre 21 y 30 meses después de terminar la licenciatura.

unidad  
iztapa

inicio

Química

# III. TRAYECTORIA Y UBICACIÓN EN EL MERCADO LABORAL

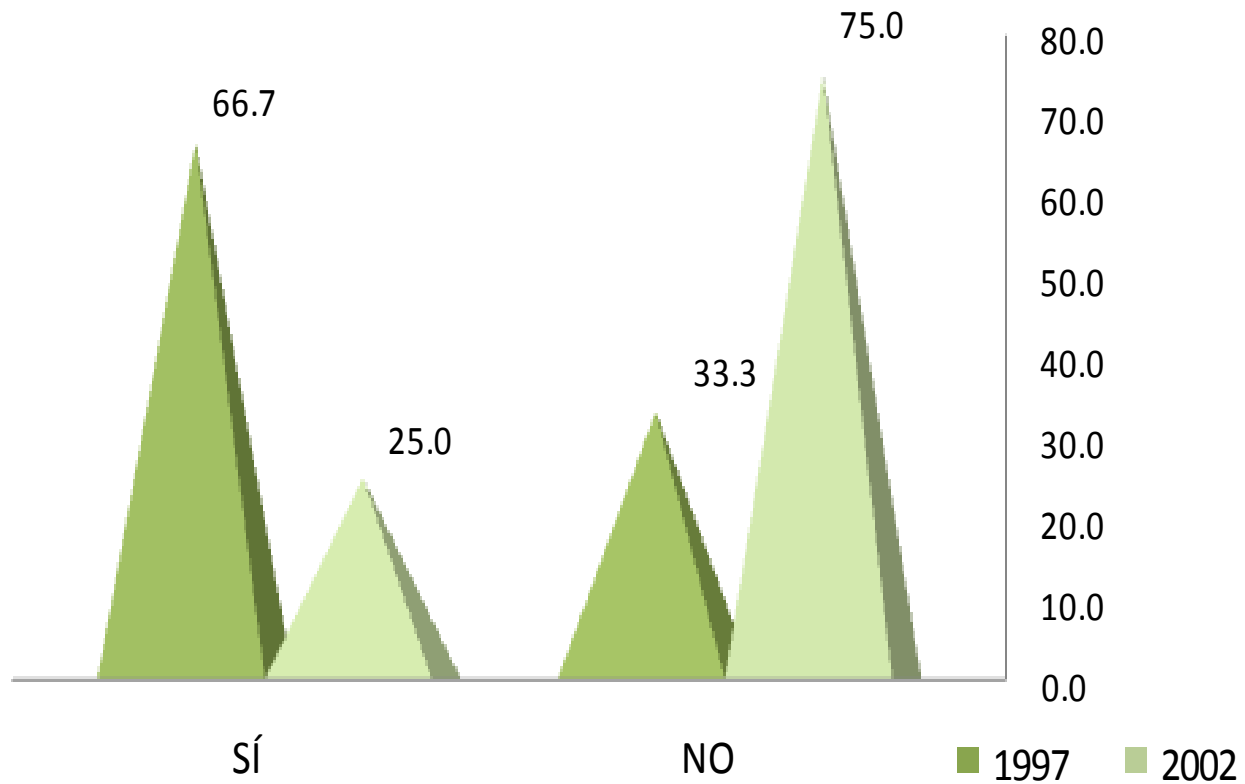
unidad  
iztapa

inicio

Química

### III. TRAYECTORIA Y UBICACIÓN EN EL MERCADO LABORAL

#### III.1 EMPLEO ACTUAL III.1.1 TRABAJA ACTUALMENTE

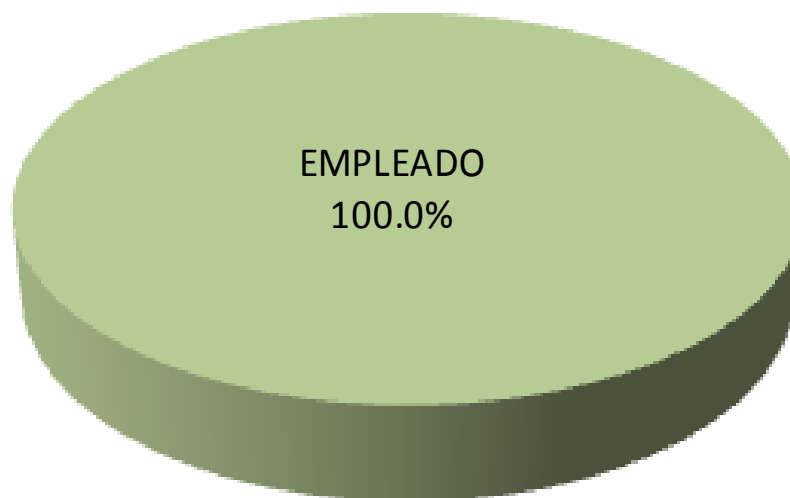


El 66.7% y 25% de nuestros egresados de ambas generaciones trabajan actualmente.

### III. TRAYECTORIA Y UBICACIÓN EN EL MERCADO LABORAL

#### III.1 EMPLEO ACTUAL

##### III.1.2 EN ESTE TRABAJO ES



**1997**

En lo referente a la posición laboral que tienen actualmente los egresados; el 100.0% de las generación 1997, de estudio reporta ser empleado.

### III. TRAYECTORIA Y UBICACIÓN EN EL MERCADO LABORAL

#### III.1 EMPLEO ACTUAL

##### III.1.3 PUESTO ACTUAL

PUESTO	1997	2002
	PORCENTAJE	
DIRECTOR GENERAL	0.0	0.0
DUEÑO O SOCIO DE UNA EMPRESA, DESPACHO, RANCHO	0.0	0.0
PROFESIONAL INDEPENDIENTE	0.0	0.0
GERENTE / DIRECTOR DE ÁREA	0.0	0.0
SUBGERENTE / SUBDIRECTOR DE ÁREA	0.0	0.0
JEFE DE DEPARTAMENTO	0.0	0.0
EJECUTIVO DE CUENTA	0.0	0.0
JEFE DE OFICINA / SECCIÓN / ÁREA	0.0	0.0
EMPLEADO PROFESIONAL	100.0	0.0
SUPERVISOR	0.0	0.0
ANALISTA ESPECIALIZADO	0.0	0.0
VENDEDOR EN ESTABLECIMIENTO	0.0	0.0
ASISTENTE	0.0	0.0
AYUDANTE	0.0	100.0
POR CUENTA PROPIA NO PROFESIONAL	0.0	0.0
EMPLEADO NO PROFESIONAL	0.0	0.0
AUXILIAR	0.0	0.0
OTRO	0.0	0.0
<b>TOTAL</b>	<b>100.0</b>	<b>100.0</b>

Predominantemente, los puestos que ocupan los egresados son a) empleado profesional; b) ayudante.



### III. TRAYECTORIA Y UBICACIÓN EN EL MERCADO LABORAL

#### III.1 EMPLEO ACTUAL III.1.4 GIRO DE LA EMPRESA ACTUAL

inicio

1997					
GIRO	MICRO	PEQUEÑA	MEDIANA	GRANDE	TOTAL
	PORCENTAJE				
TRANSPORTE, COMUNICACIÓN Y SERVICIOS	0.0	0.0	0.0	100.0	100.0
COMERCIO	0.0	0.0	0.0	0.0	0.0
AGROPECUARIO, MINERÍA, EXTRACCIÓN E INDUSTRIA	0.0	0.0	0.0	0.0	0.0
<b>PROMEDIO</b>	<b>0.0</b>	<b>0.0</b>	<b>0.0</b>	<b>100.0</b>	<b>100.0</b>

Química

2002					
GIRO	MICRO	PEQUEÑA	MEDIANA	GRANDE	TOTAL
	PORCENTAJE				
TRANSPORTE, COMUNICACIÓN Y SERVICIOS	0.0	0.0	0.0	100.0	100.0
COMERCIO	0.0	0.0	0.0	0.0	0.0
AGROPECUARIO, MINERÍA, EXTRACCIÓN E INDUSTRIA	0.0	0.0	0.0	0.0	0.0
<b>PROMEDIO</b>	<b>0.0</b>	<b>0.0</b>	<b>0.0</b>	<b>100.0</b>	<b>100.0</b>

Por tamaño de la empresa, los egresados de ambas generaciones trabajan en empresas grandes en el giro transporte, comunicación y servicios.

### III. TRAYECTORIA Y UBICACIÓN EN EL MERCADO LABORAL

#### III.1 EMPLEO ACTUAL

##### III.1.5 TIPO DE CONTRATACIÓN DEL TRABAJO ACTUAL



1997

Por tipo de contratación, los egresados de ambas generaciones trabajan principalmente por obra determinada; 100.0% respectivamente.



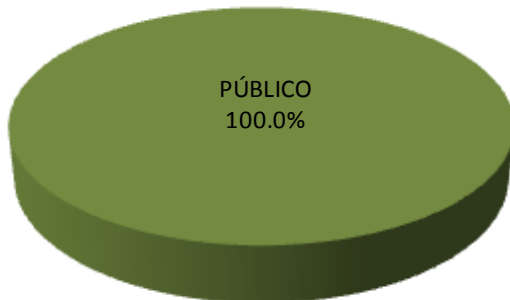
2002

### III. TRAYECTORIA Y UBICACIÓN EN EL MERCADO LABORAL

#### III.1 EMPLEO ACTUAL

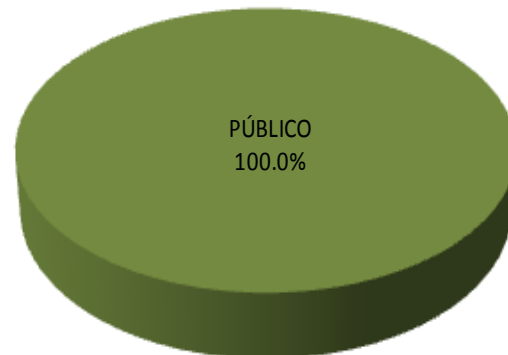
##### III.1.6 RÉGIMEN JURÍDICO DE LA EMPRESA/INSTITUCIÓN DEL TRABAJO ACTUAL

1997



En lo relativo al régimen jurídico de la empresa donde laboran los egresados de las generaciones de estudio, en su totalidad se desempeñan en instituciones pública (100.0%) respectivamente.

2002



### III. TRAYECTORIA Y UBICACIÓN EN EL MERCADO LABORAL

#### III.1 EMPLEO ACTUAL

#### III.1.7 INGRESO MENSUAL NETO ACTUAL

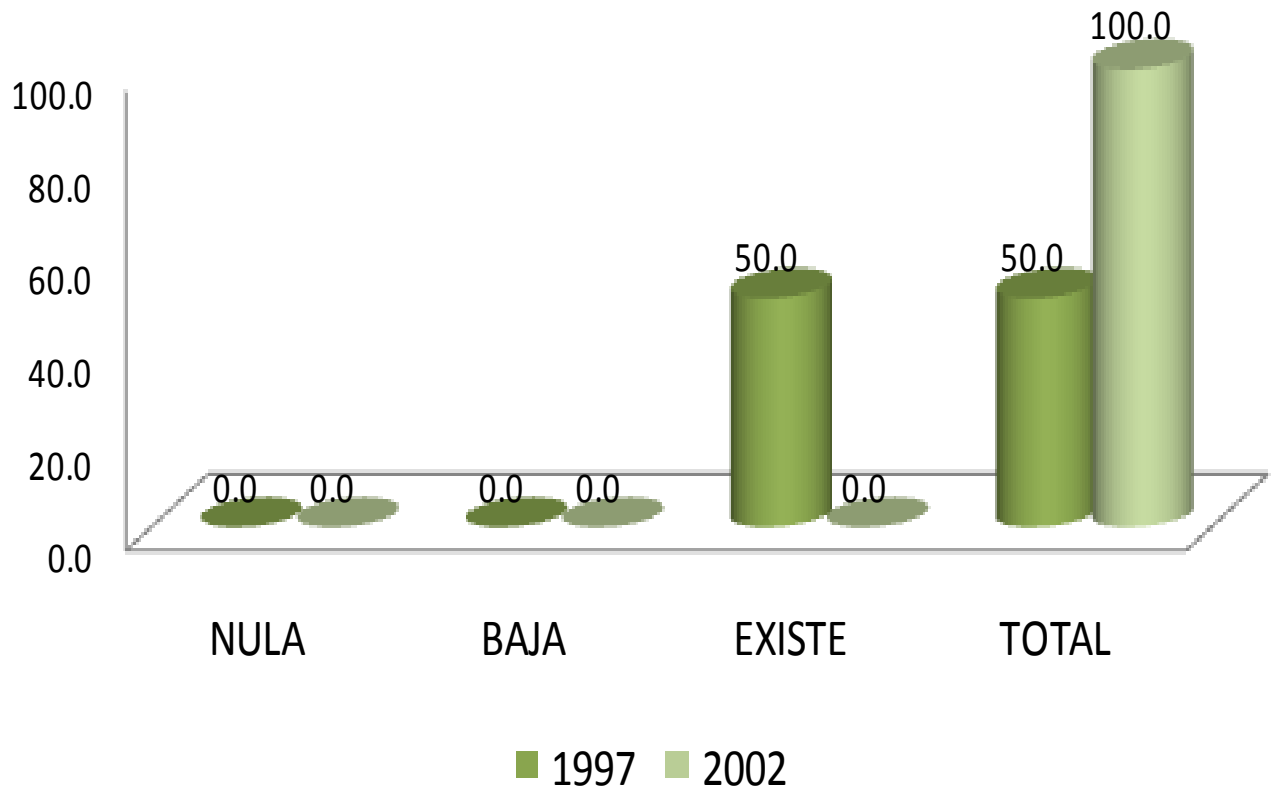
INGRESOS	1997	2002
	PORCENTAJE	
HASTA 10,000	50.0	100.0
ENTRE 10,001 y 20,000	50.0	0.0
ENTRE 20,001 y 30,000	0.0	0.0
ENTRE 30,001 y 40,000	0.0	0.0
ENTRE 40,001 y 50,000	0.0	0.0
MÁS DE 50,000	0.0	0.0
<b>TOTAL</b>	<b>100.0</b>	<b>100.0</b>

En cuanto al nivel de ingresos para ambas generaciones es de hasta 10,000 pesos.

### III. TRAYECTORIA Y UBICACIÓN EN EL MERCADO LABORAL

#### III.1 EMPLEO ACTUAL

##### III.1.8 COINCIDENCIA DE ACTIVIDAD ACTUAL CON ESTUDIOS



El nivel de coincidencia de actividad actual con sus estudios es total así lo declararon ambas generaciones .

### III. TRAYECTORIA Y UBICACIÓN EN EL MERCADO LABORAL

#### III.1 EMPLEO ACTUAL

##### III.1.9 SECTOR ECONÓMICO DEL TRABAJO ACTUAL

SECTOR ECONÓMICO	1997 %	2002 %
AGRÍCOLA-GANADERO, SILVÍCOLA, ETC.	0.0	0.0
INDUSTRIA EXTRACTIVA	0.0	0.0
INDUSTRIA DE LA TRANSFORMACIÓN	0.0	0.0
INDUSTRIA DE LA CONSTRUCCIÓN	0.0	0.0
COMERCIO	0.0	0.0
SERVICIOS BANCARIOS, FINANCIEROS Y SEGUROS	0.0	0.0
TRANSPORTE/COMUNICACIONES	0.0	0.0
TURISMO	0.0	0.0
EDUCACIÓN	100.0	100.0
SERVICIOS PROFESIONALES Y TÉCNICOS	0.0	0.0
SERVICIOS DE SALUD	0.0	0.0
SERVICIOS DE GOBIERNO	0.0	0.0
ORGANIZACIÓN NO GUBERNAMENTAL	0.0	0.0
OTRO	0.0	0.0
<b>TOTAL</b>	<b>100.0</b>	<b>100.0</b>

La mayor parte de los egresados de ambas generaciones se desempeña predominantemente en el sector educativo con el 100.0%.

### III. TRAYECTORIA Y UBICACIÓN EN EL MERCADO LABORAL

#### III.1 EMPLEO ACTUAL

##### III.1.10 PRINCIPAL ACTIVIDAD QUE DESEMPEÑA ACTUALMENTE

ACTIVIDAD	1997 %	2002 %
ANÁLISIS FINANCIERO	0.0	0.0
DOCENCIA	100.0	0.0
CAPACITACIÓN	0.0	0.0
ACTIVIDADES ADMINISTRATIVAS	0.0	0.0
PUBLICIDAD	0.0	0.0
ATENCIÓN A CLIENTES/USUARIOS	0.0	0.0
OTRA	0.0	100.0
<b>TOTAL</b>	<b>100.0</b>	<b>100.0</b>

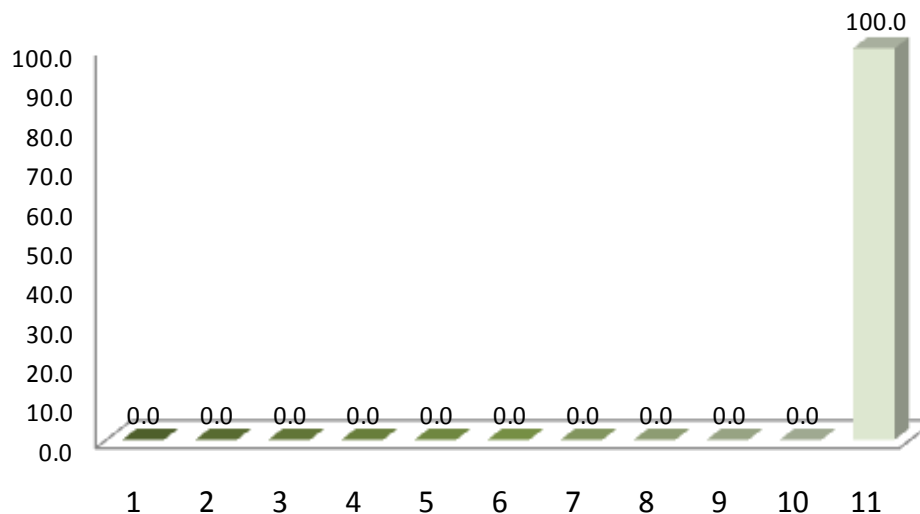
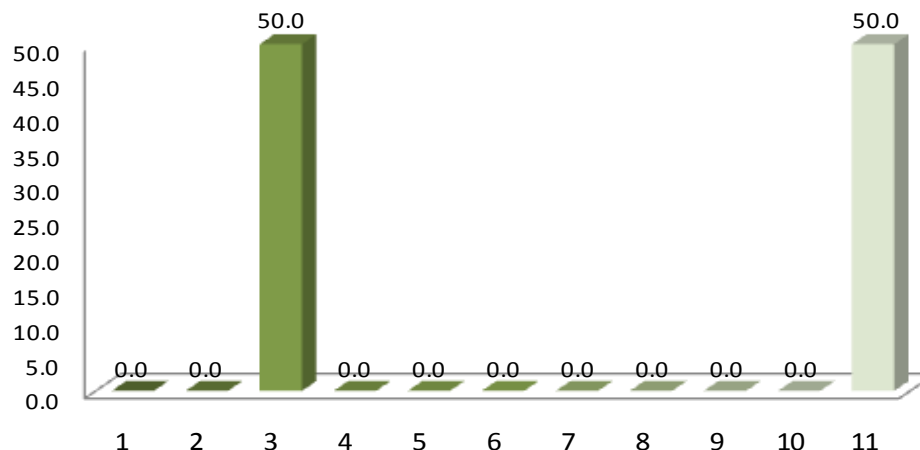
Por tipo de actividad que desempeñan en la actualidad los egresados de ambas generaciones, destacan los rubros de: a) educación; b) otra.

### III. TRAYECTORIA Y UBICACIÓN EN EL MERCADO LABORAL

#### III.1 EMPLEO ACTUAL

1. POR BOLSA DE TRABAJO
2. POR ANUNCIO EN EL PERIÓDICO
3. POR INVITACIÓN EXPRESA DE UNA EMPRESA O INSTITUCIÓN
4. POR RECOMENDACIÓN DE AMIGOS DE LA LICENCIATURA
5. POR RECOMENDACIÓN DE UN PROFESOR
6. POR RECOMENDACIÓN DE UN AMIGO O FAMILIAR
7. POR RELACIONES HECHAS EN EMPLEOS ANTERIORES
8. DECIDÍ CREAR MI PROPIO NEGOCIO, DESPACHO, EMPRESA
9. ME INTEGRÉ AL NEGOCIO FAMILIAR
10. POR SERVICIO SOCIAL
11. OTRO

#### III.1.11 MEDIO PRINCIPAL A TRAVÉS DEL CUAL ENCONTRO EL EMPLEO ACTUAL



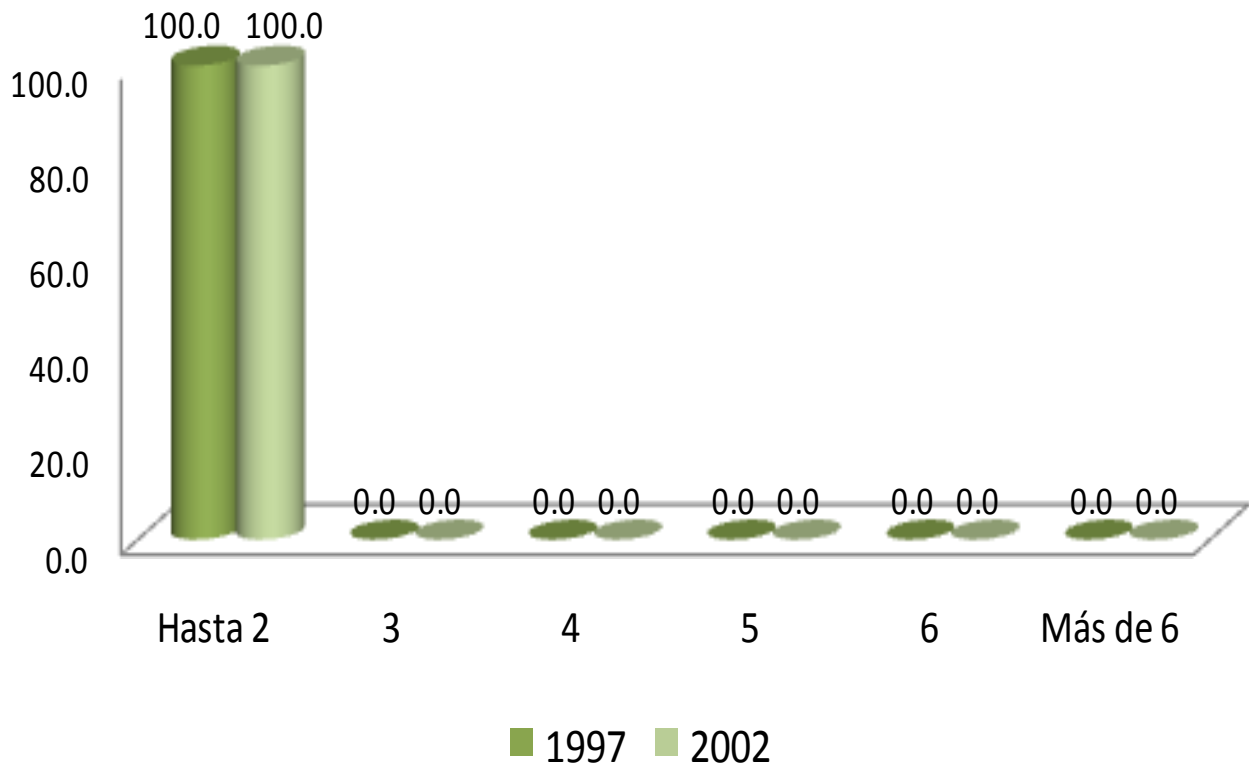
En términos generales, los medios más importantes para la obtención del empleo actual fueron en el caso de la generación de egreso 1997: a) por invitación expresa de una empresa o institución; b) otro; en tanto que para la generación 2002 el medio principal es: otros.



### III. TRAYECTORIA Y UBICACIÓN EN EL MERCADO LABORAL

#### III.1 EMPLEO ACTUAL

##### III.1.12 TRABAJOS PRINCIPALES DESDE EL EGRESO

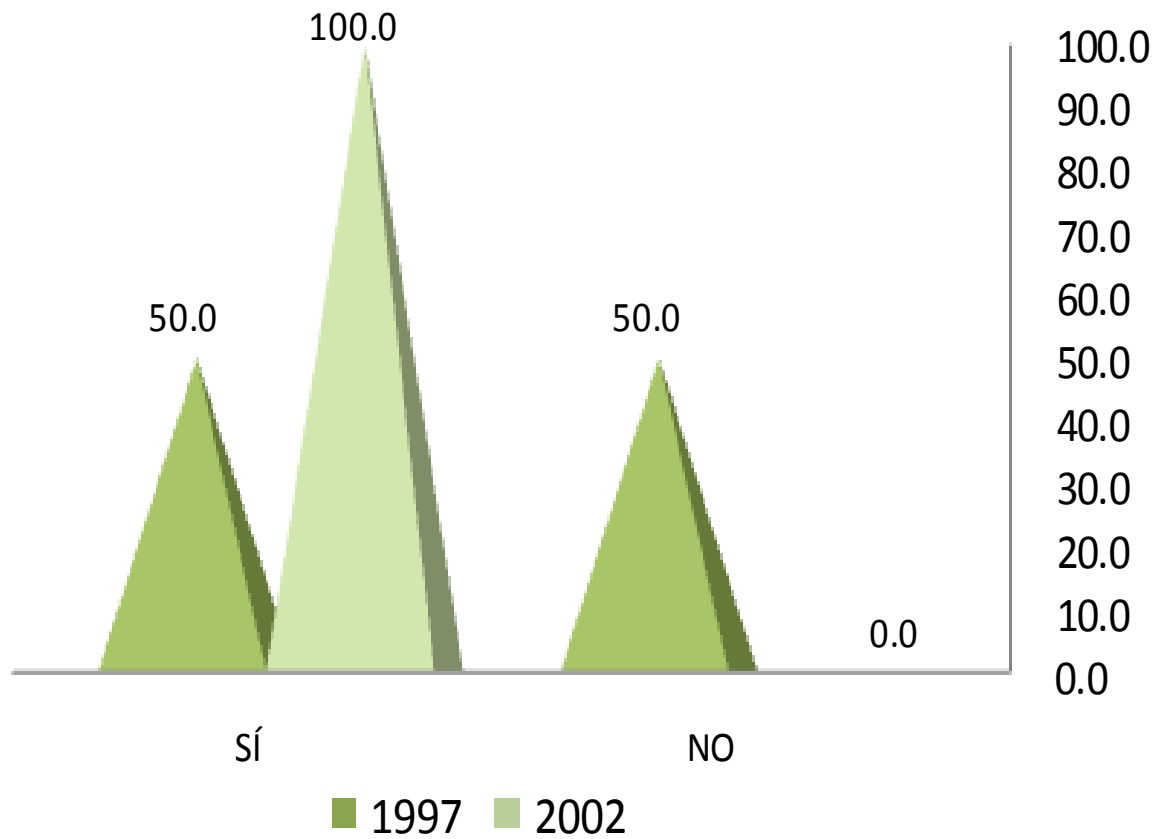


Respecto al número de trabajos que han tenido los egresados, de ambas generaciones, manifestaron haber tenido dos empleos con un 100%

### III. TRAYECTORIA Y UBICACIÓN EN EL MERCADO LABORAL

#### III.1 EMPLEO ACTUAL

##### III.1.13 ADEMÁS DE SU EMPLEO TIENE OTRA ACTIVIDAD REMUNERADA

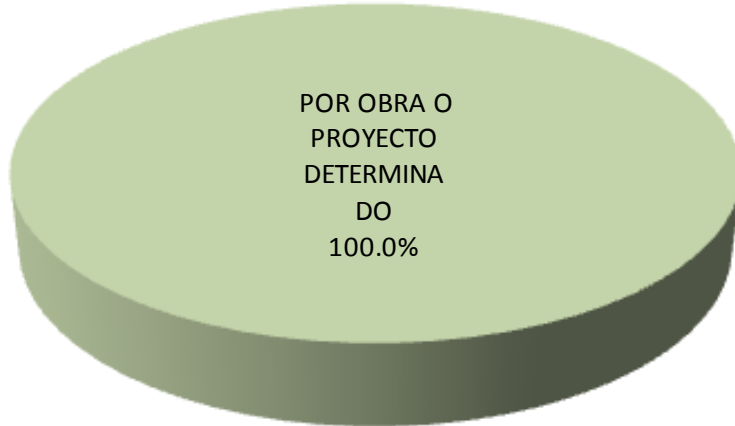


El 50.0% de los egresados de la generación 1997, tienen otra actividad remunerada además de su empleo, mientras el 100.0% de los egresados del año 2002, si tienen otra actividad remunerada.

### III. TRAYECTORIA Y UBICACIÓN EN EL MERCADO LABORAL

#### III.1 EMPLEO ACTUAL III.1.14 ESTA ACTIVIDAD ES

**1997**



**2002**

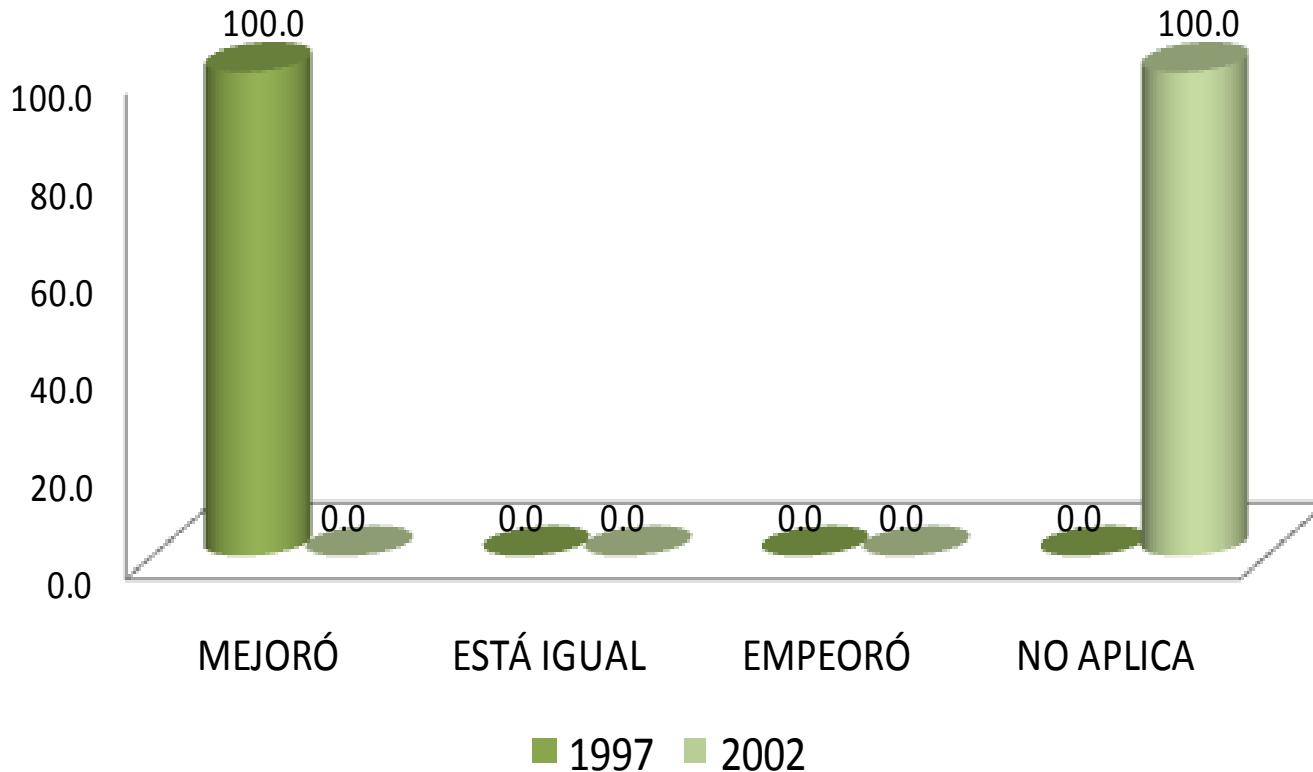


El 100.0% de la generación 1997, su actividad predominante fue por obra o proyecto determinado mientras que para la generación 2002 fue de medio tiempo con el 100.0%.

### III. TRAYECTORIA Y UBICACIÓN EN EL MERCADO LABORAL

#### III.1 EMPLEO ACTUAL

##### III.1.15 COMPARACIÓN DEL PUESTO DEL 1er EMPLEO, CON EMPLEO ACTUAL

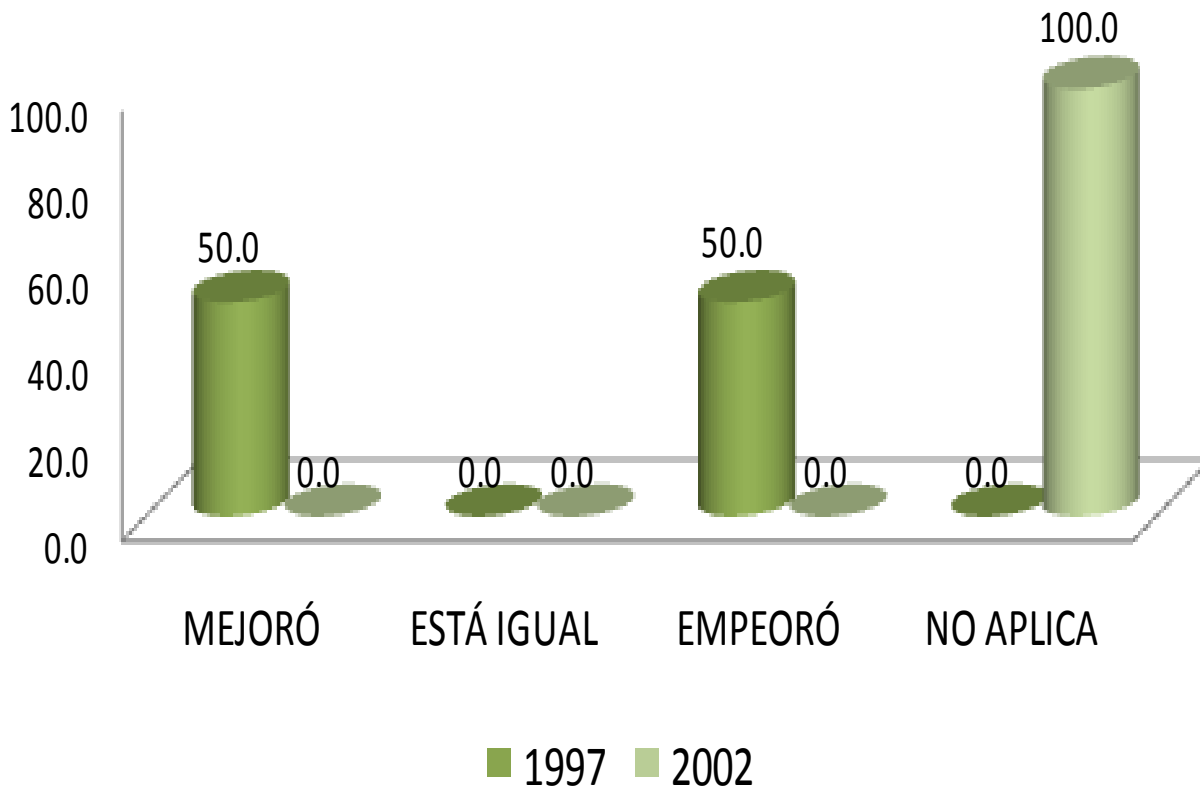


La comparación hecha por los egresados de ambas generaciones, en términos de puesto, entre su empleo posterior a la carrera y su empleo actual, señala que en su mayoría experimentaron mejorías en este indicador 100% para la generación 1997, sin embargo para 2002, todas las personas que contestaron esta pregunta declararon que no aplica.

### III. TRAYECTORIA Y UBICACIÓN EN EL MERCADO LABORAL

#### III.1 EMPLEO ACTUAL

##### III.1.16 COMPARACIÓN NIVEL DE INGRESOS AL EGRESO, CON INGRESO ACTUAL



La comparación hecha por los egresados de ambas generaciones, en términos de ingreso, entre su empleo posterior a la carrera y su empleo actual, señala un 50.0% de la generación 1997, que mejoró en cambio para la generación 2002 no aplica esta pregunta.

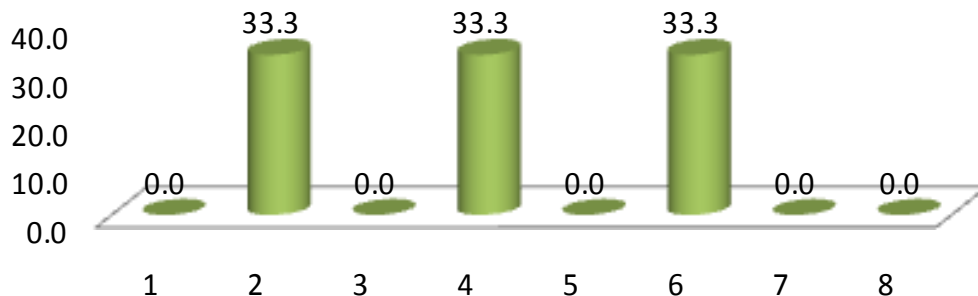
### III. TRAYECTORIA Y UBICACIÓN EN EL MERCADO LABORAL

#### III.1 EMPLEO ACTUAL

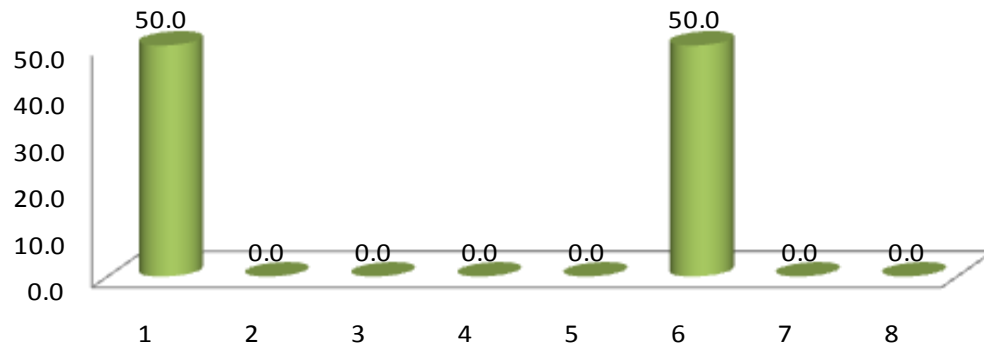
##### III.1.17 ACTUALMENTE BUSCA EMPLEO

- 1. SÍ
- 2. NO, CONTINUÓ EN EL EMPLEO QUE TENGO
- 3. NO, ENCONTRE EMPLEO SIN BUSCAR
- 4. NO, PORQUE DECIDÍ NO TRABAJAR
- 5. NO, PORQUE DECIDÍ PONER MI PROPIO NEGOCIO
- 6. NO, CONTINUÓ ESTUDIANDO
- 7. NO, PORQUE ME CANSÉ DE BUSCAR EMPLEO SIN ÉXITO
- 8. OTRO

1997



2002



Al preguntarles si actualmente están buscando empleo se obtuvieron las siguientes respuestas: en la generación 1997, el 33.3% contestó que no, continúan en el empleo actual; mientras que en la generación 2002 con un 50.0% nos respondieron que sí que están en busca de empleo.

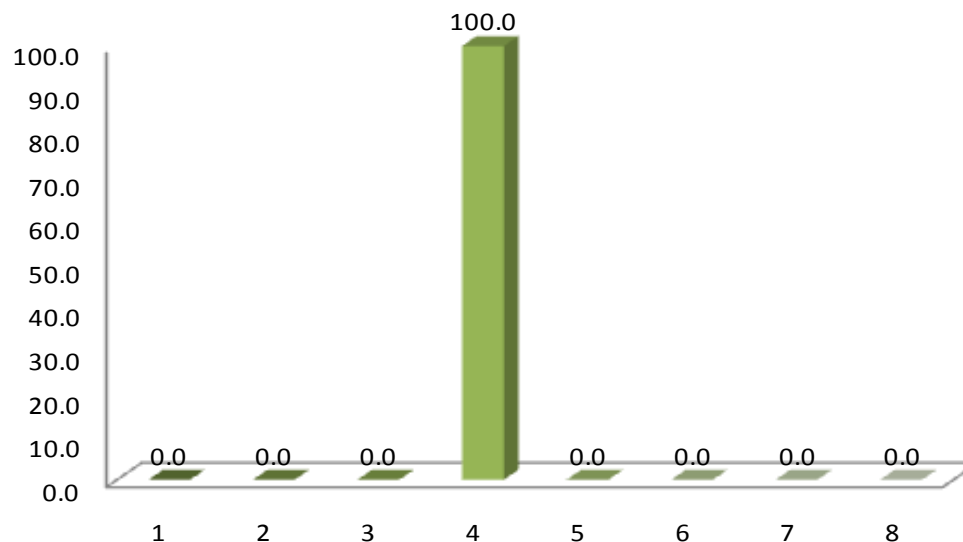
### III. TRAYECTORIA Y UBICACIÓN EN EL MERCADO LABORAL

#### III.1 EMPLEO ACTUAL

##### III.1.18 RAZÓN MÁS IMPORTANTE POR LA QUE NO TRABAJA ACTUALMENTE

1. NO TRABAJO POR QUE NO ENCONTRÉ, PERO SIGO BUSCANDO
2. NO TRABAJO POR QUE NO ENCONTRÉ, Y YA NO BUSCO
3. ESTOY POR INCORPORARME A UN TRABAJO
4. NO TENGO TRABAJO POR QUE DECIDÍ CONTINUAR ESTUDIANDO
5. NO NECESITO TRABAJAR
6. NO TENGO TRABAJO POR RAZONES DE SALUD
7. NO TENGO TRABAJO PORQUE NO LO HE BUSCADO
8. OTRA

2002

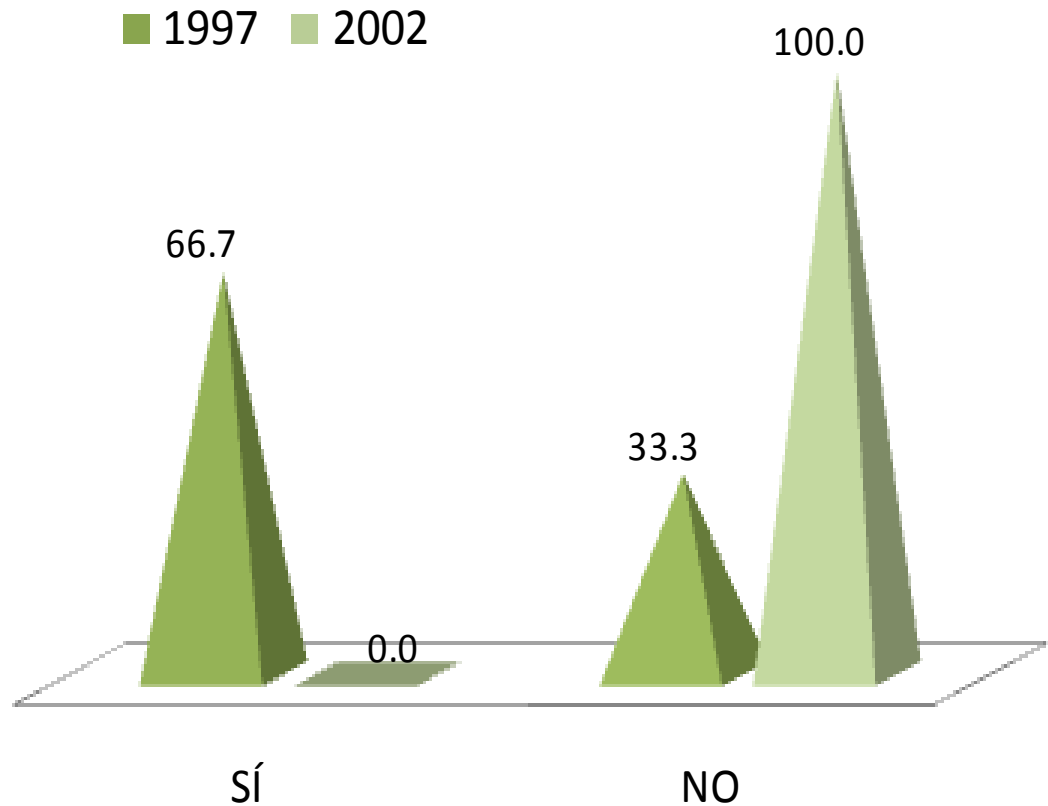


Entre las principales razones del porqué no se encuentran trabajando actualmente, destaca la siguiente: con el 100.0%, no tengo trabajo por que decidí continuar estudiando.

### III. TRAYECTORIA Y UBICACIÓN EN EL MERCADO LABORAL

#### III.2 BÚSQUEDA DE TRABAJO EN EL PERIODO INMEDIATAMENTE POSTERIOR AL EGRESO DE LICENCIATURA

##### III.2.1 EMPLEO AL CONCLUIR SUS ESTUDIOS



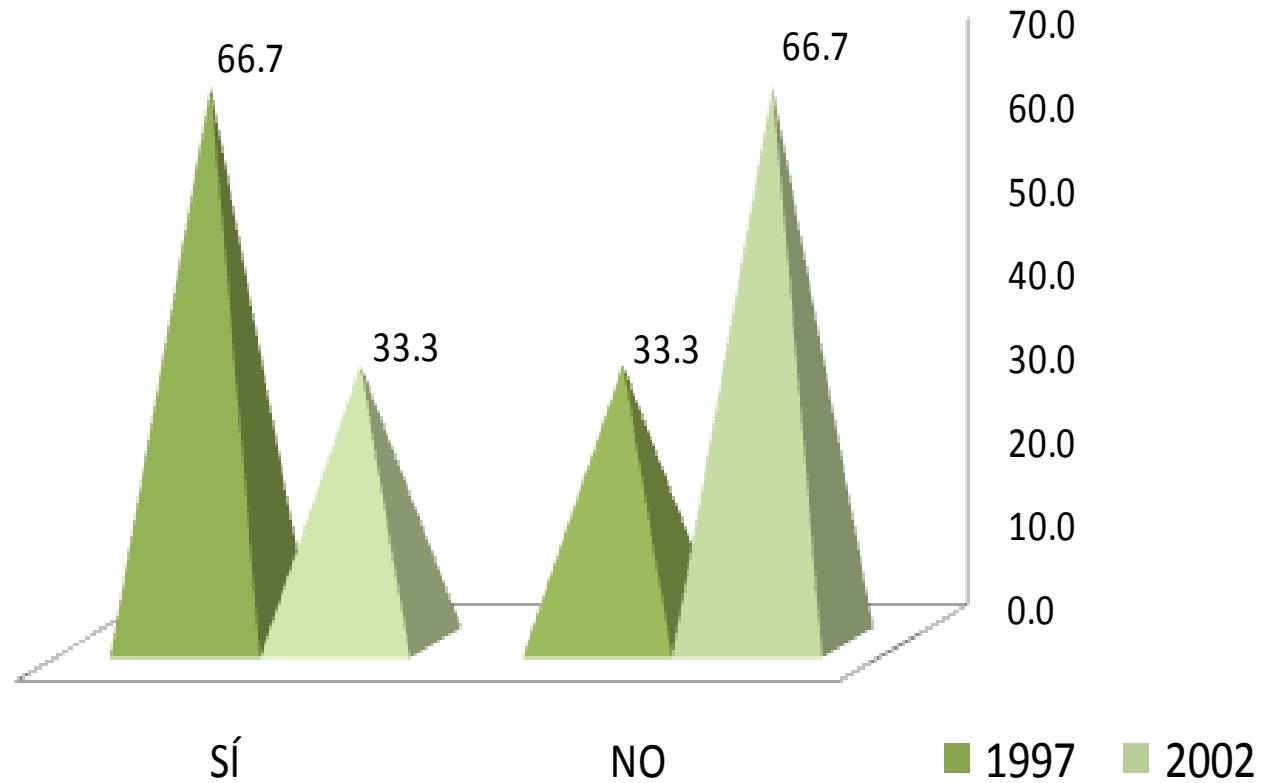
Ante la pregunta ¿tenía empleo al concluir sus estudios? El 66.7% de la generación 1997 contestó en forma afirmativa, sin embargo para la generación 2002, con el 100.0% contestaron que no buscaron empleo al concluir sus estudios.



### III. TRAYECTORIA Y UBICACIÓN EN EL MERCADO LABORAL

#### III.2 BÚSQUEDA DE TRABAJO EN EL PERIODO INMEDIATAMENTE POSTERIOR AL EGRESO DE LICENCIATURA

##### III.2.2 AL CONCLUIR SUS ESTUDIOS BUSCÓ ACTIVAMENTE TRABAJO



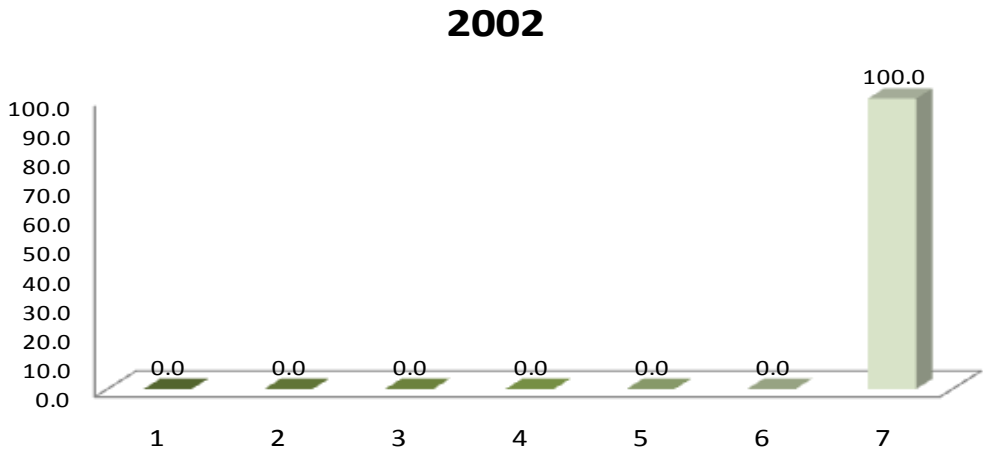
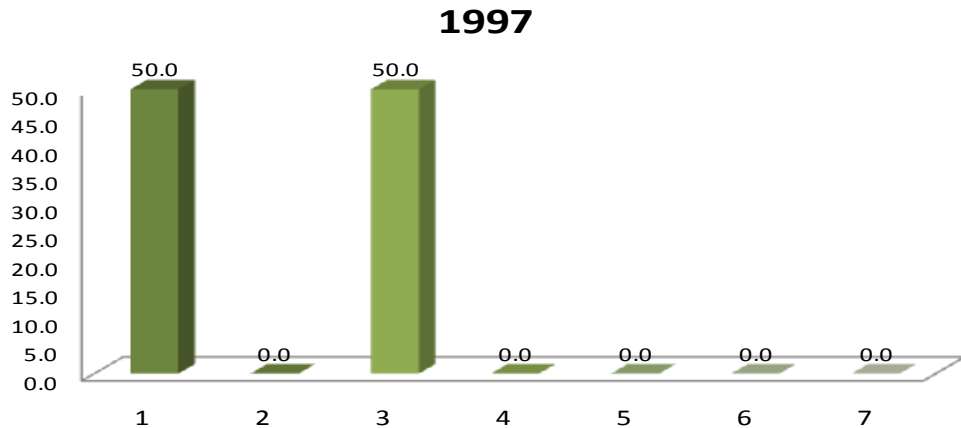
Ambas generaciones contestaron afirmativamente que si buscaron activamente trabajo.

### III. TRAYECTORIA Y UBICACIÓN EN EL MERCADO LABORAL

#### III.2 BÚSQUEDA DE TRABAJO EN EL PERIODO INMEDIATAMENTE POSTERIOR AL EGRESO DE LICENCIATURA

##### III.2.3 TIEMPO QUE LE LLEVÓ CONSEGUIR EMPLEO AL EGRESAR

- 1. MENOS DE SEIS MESES
- 2. DE SEIS MESES A UN AÑO
- 3. DE 1 AÑO 1 DÍA A 2 AÑOS
- 4. MÁS DE 2 AÑOS
- 5. NO ENCONTRÉ Y SEGUÍ EN EL MISMO EMPLEO
- 6. NO ENCONTRÉ EMPLEO QUEDE DESOCUPADO
- 7. OTRO

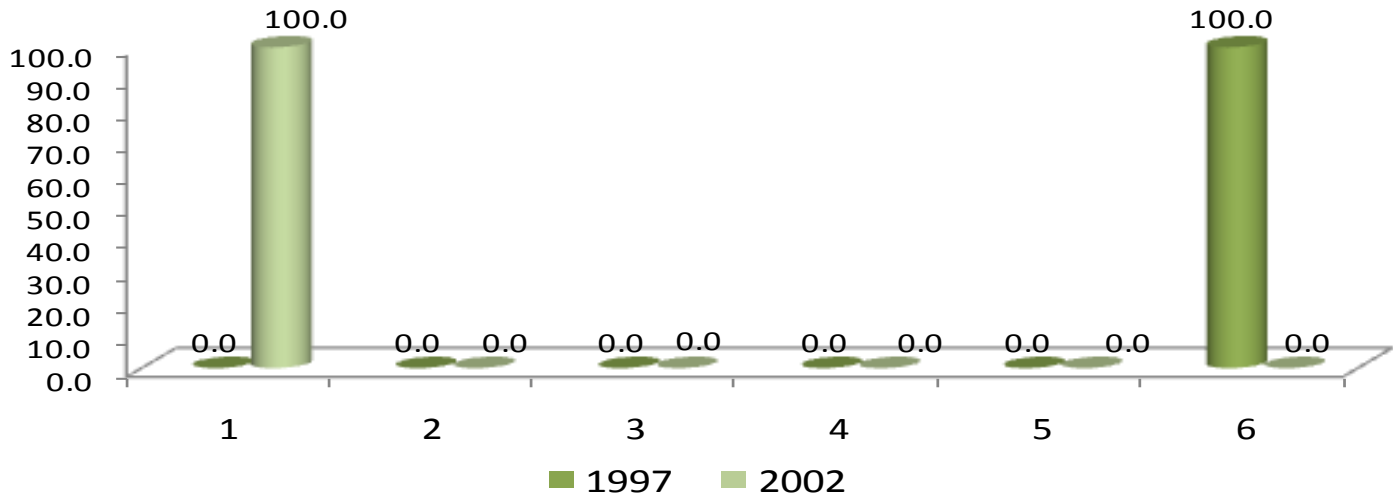


En lo referente al tiempo que les llevó conseguir empleo para la generación 1997, destaca el punto número uno menos de seis meses con el 50.0%.

### III. TRAYECTORIA Y UBICACIÓN EN EL MERCADO LABORAL

#### III.2 BÚSQUEDA DE TRABAJO EN EL PERIODO INMEDIATAMENTE POSTERIOR AL EGRESO DE LICENCIATURA

##### III.2.4 DEMORA Y/O DIFICULTADES PARA CONSEGUIR EMPLEO AL EGRESAR



Asimismo, la percepción de los egresados ante las dificultades de encontrar empleo se enumeraron de la siguiente forma: Para la generación 2002 con el 100.0%, escasa experiencia laboral.

DEMORA Y/O DIFICULTAD		1997	2002
		PORCENTAJE	
1	ESCASA EXPERIENCIA LABORAL	0.0	100.0
2	LA CARRERA ES POCO CONOCIDA	0.0	0.0
3	SU SITUACIÓN PERSONAL SE LO DIFICULTÓ	0.0	0.0
4	TENÍA OFERTAS DE TRABAJO POCO ATRACTIVAS	0.0	0.0
5	NO HAY SUFICIENTES EMPLEOS	0.0	0.0
6	OTRO	100.0	0.0
<b>TOTAL</b>		<b>100.0</b>	<b>100.0</b>

### III. TRAYECTORIA Y UBICACIÓN EN EL MERCADO LABORAL

#### III.2 BÚSQUEDA DE TRABAJO EN EL PERIODO INMEDIATAMENTE POSTERIOR AL EGRESO DE LICENCIATURA

##### III.2.5 PRINCIPAL MEDIO A TRAVÉS DEL CUAL ENCONTRÓ EMPLEO AL CONCLUIR ESTUDIOS

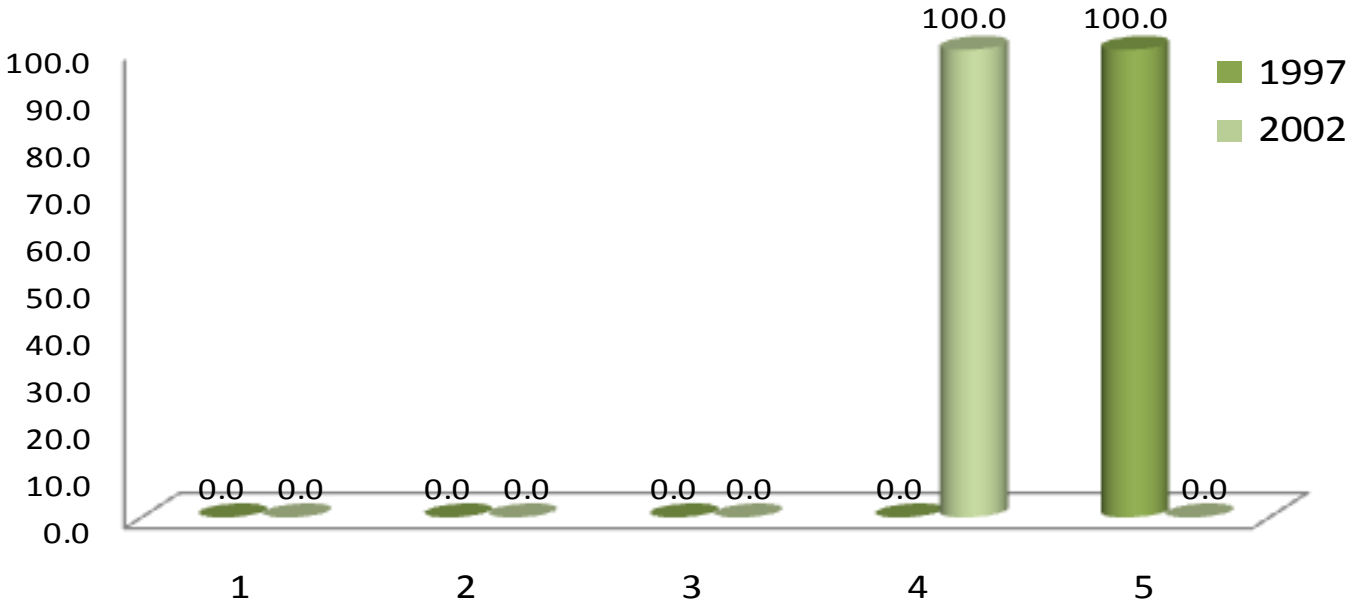
MEDIO	1997	2002
	PORCENTAJE	
BOLSA DE TRABAJO	100.0	0.0
ANUNCIO DE PERIÓDICO	0.0	0.0
INVITACIÓN EXPRESA DE UNA EMPRESA O INSTITUCIÓN	0.0	0.0
RECOMENDACIÓN DE AMIGOS DE LICENCIATURA	0.0	0.0
RECOMENDACIÓN DE UN PROFESOR	0.0	0.0
RECOMENDACIÓN DE UN AMIGO O FAMILIAR	0.0	0.0
RELACIONES HECHAS EN EMPLEOS ANTERIORES	0.0	0.0
CREACIÓN DE UN NEGOCIO, DESPACHO, EMPRESA, PROPIOS	0.0	0.0
INTEGRACIÓN A UN NEGOCIO FAMILIAR	0.0	0.0
SERVICIO SOCIAL	0.0	0.0
AGENCIA DE COLOCACIÓN (HEAD-HUNTERS, OUTSOURCING)	0.0	0.0
PRÁCTICAS O ESTANCIAS PROFESIONALES	0.0	0.0
OTRO	0.0	0.0
<b>TOTAL</b>	<b>100.0</b>	<b>0.0</b>

El principal medios mediante el cual los egresados de la generación 1997, encontraron empleo fueron: bolsa de trabajo.

### III. TRAYECTORIA Y UBICACIÓN EN EL MERCADO LABORAL

#### III.2 BÚSQUEDA DE TRABAJO EN EL PERIODO INMEDIATAMENTE POSTERIOR AL EGRESO DE LICENCIATURA

##### III.2.6 REQUISITO FORMAL DE MAYOR PESO PARA CONSEGUIR EMPLEO AL CONCLUIR SUS ESTUDIOS



- 1. TENER TÍTULO DE LICENCIATURA
- 2. APROBAR LOS EXAMENES DE SELECCIÓN
- 3. PASAR UNA ENTREVISTA FORMAL
- 4. CUMPLIR EL PERFIL SOLICITADO POR LA EMPRESA U ORGANIZACIÓN
- 5. OTRO

Con relación a los requisitos para conseguir empleo, la frecuencia de respuesta observada para ambas generaciones señala que éstos fueron: a) cumplir con el perfil solicitado por la empresa u organización y b) otro.

### III. TRAYECTORIA Y UBICACIÓN EN EL MERCADO LABORAL

#### III.2 BÚSQUEDA DE TRABAJO EN EL PERIODO INMEDIATAMENTE POSTERIOR AL EGRESO DE LICENCIATURA

##### III.2.7 COMO INFLUYERON LOS SIGUIENTES FACTORES EN LA OBTENCIÓN DEL EMPLEO AL EGRESAR

1997	FACILITÓ	INFLUYÓ POCO	DIFICULTÓ	TOTAL
	PORCENTAJE			
El prestigio de la institución en que estudió la carrera	0.0	100.0	0.0	100.0
La buena aceptación de la carrera en el mercado laboral	0.0	100.0	0.0	100.0
La coincidencia de la carrera con las necesidades de la empresa/institución	0.0	100.0	0.0	100.0
La experiencia laboral previa	100.0	0.0	0.0	100.0
La edad	100.0	0.0	0.0	100.0
El género	100.0	0.0	0.0	100.0
Las responsabilidades familiares (por ej. hijos, estar casado)	0.0	100.0	0.0	100.0
Habilidades tales como idiomas, computación, conocimientos especializados	100.0	0.0	0.0	100.0
Disponibilidad para viajar, horarios y/o cambios de residencia	100.0	0.0	0.0	100.0
Otro	0.0	0.0	0.0	0.0
<b>PROMEDIO</b>	<b>55.6</b>	<b>44.4</b>	<b>0.0</b>	<b>100.0</b>

Entre los factores que facilitaron la obtención del empleo, para la generación 1997, destaca la a) edad; b) la experiencia laboral previa; c) el género.

### III. TRAYECTORIA Y UBICACIÓN EN EL MERCADO LABORAL

#### III.2 BÚSQUEDA DE TRABAJO EN EL PERIODO INMEDIATAMENTE POSTERIOR AL EGRESO DE LICENCIATURA

##### III.2.7 COMO INFLUYERON LOS SIGUIENTES FACTORES EN LA OBTENCIÓN DEL EMPLEO AL EGRESAR

2002	FACILITÓ	INFLUYÓ POCO	DIFICULTÓ	TOTAL
	PORCENTAJE			
El prestigio de la institución en que estudió la carrera	0.0	100.0	0.0	100.0
La buena aceptación de la carrera en el mercado laboral	0.0	100.0	0.0	100.0
La coincidencia de la carrera con las necesidades de la empresa/institución	0.0	0.0	100.0	100.0
La experiencia laboral previa	0.0	0.0	100.0	100.0
La edad	0.0	100.0	0.0	100.0
El género		100.0	0.0	100.0
Las responsabilidades familiares (por ej. hijos, estar casado)	0.0	100.0	0.0	100.0
Habilidades tales como idiomas, computación, conocimientos especializados	0.0	0.0	100.0	100.0
Disponibilidad para viajar, horarios y/o cambios de residencia	0.0	100.0	0.0	100.0
Otro	0.0	0.0	0.0	0.0
<b>PROMEDIO</b>	<b>0.0</b>	<b>66.7</b>	<b>33.3</b>	<b>100.0</b>

Entre los factores que influyeron la obtención del empleo, para la generación 2002, destacan: a) el prestigio de la institución en que estudió la carrera, b) la buena aceptación de la carrera en el mercado laboral, c) el género,

### III. TRAYECTORIA Y UBICACIÓN EN EL MERCADO LABORAL

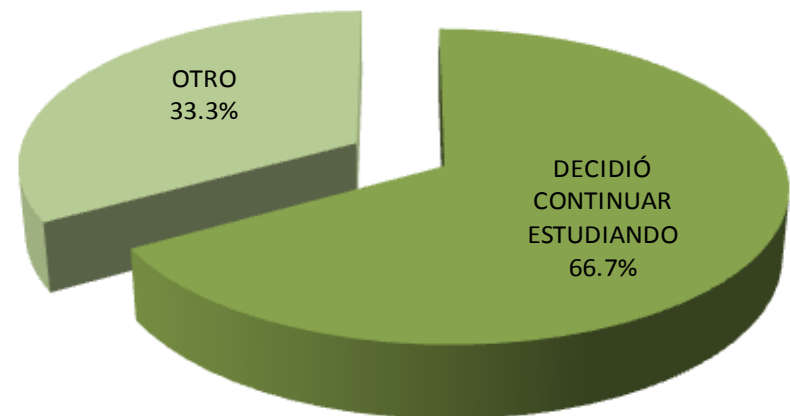
#### III.2 BÚSQUEDA DE TRABAJO EN EL PERIODO INMEDIATAMENTE POSTERIOR AL EGRESO DE LICENCIATURA

##### III.2.8 RAZÓN PRINCIPAL POR LA QUE NO BUSCÓ EMPLEO AL EGRESAR

1997



2002



La razón principal por la que no buscaron empleo los egresados de ambas generaciones fue por que decidieron seguir estudiando con el 100.0% y 66.7% respectivamente.

unidad  
iztapa

inicio

Química



### III. TRAYECTORIA Y UBICACIÓN EN EL MERCADO LABORAL

#### III.3 CARACTERÍSTICAS DEL EMPLEO INMEDIATO POSTERIOR A SU EGRESO DE LA LICENCIATURA

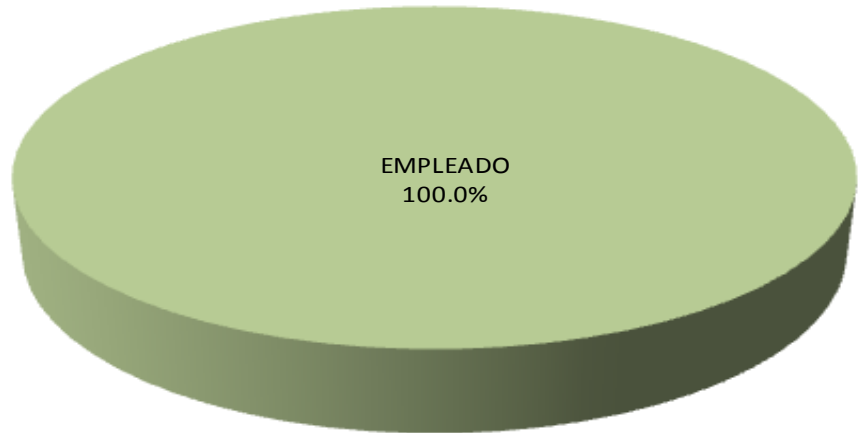
##### III.3.1 EN ESTE TRABAJO ERA

1997



En lo referente a la posición en el empleo inmediato posterior a su licenciatura: 100.0% de los egresados de ambas generaciones reportó que se desempeñaba como empleado.

2002



### III. TRAYECTORIA Y UBICACIÓN EN EL MERCADO LABORAL

#### III.3 CARACTERÍSTICAS DEL EMPLEO INMEDIATO POSTERIOR A SU EGRESO DE LA LICENCIATURA

##### III.3.2 PUESTO INICIAL QUE OCUPÓ AL EGRESAR

PUESTO	1997	2002
	PORCENTAJE	
DIRECTOR GENERAL	0.0	0.0
DUEÑO O SOCIO DE UNA EMPRESA, DESPACHO, RANCHO	0.0	0.0
PROFESIONAL INDEPENDIENTE	0.0	0.0
GERENTE / DIRECTOR DE ÁREA	0.0	0.0
SUBGERENTE / SUBDIRECTOR DE ÁREA	0.0	0.0
JEFE DE DEPARTAMENTO	0.0	0.0
EJECUTIVO DE CUENTA	0.0	0.0
JEFE DE OFICINA / SECCIÓN / ÁREA	0.0	0.0
EMPLEADO PROFESIONAL	0.0	0.0
SUPERVISOR	0.0	0.0
ANALISTA ESPECIALIZADO	0.0	0.0
VENDEDOR EN ESTABLECIMIENTO	0.0	0.0
ASISTENTE	0.0	0.0
AYUDANTE	100.0	0.0
POR CUENTA PROPIA NO PROFESIONAL	0.0	0.0
EMPLEADO NO PROFESIONAL	0.0	0.0
AUXILIAR	0.0	100.0
OTRO	0.0	0.0
<b>TOTAL</b>	<b>100.0</b>	<b>100.0</b>

La población de egresados objeto de estudio se desempeñó, en su mayoría, como: a) ayudante; b) auxiliar.

### III. TRAYECTORIA Y UBICACIÓN EN EL MERCADO LABORAL

#### III.3 CARACTERÍSTICAS DEL EMPLEO INMEDIATO POSTERIOR A SU EGRESO DE LA LICENCIATURA

##### III.3.3 GIRO DE LA EMPRESA AL EGRESO

1997					
GIRO	MICRO	PEQUEÑA	MEDIAN A	GRANDE	TOTAL
	PORCENTAJE				
TRANSPORTE, COMUNICACIÓN Y SERVICIOS	0.0	0.0	0.0	100.0	<b>100.0</b>
COMERCIO	0.0	0.0	0.0	0.0	<b>0.0</b>
AGROPECUARIO, MINERÍA, EXTRACCIÓN E INDUSTRIA	0.0	0.0	0.0	0.0	<b>0.0</b>
<b>PROMEDIO</b>	<b>0.0</b>	<b>0.0</b>	<b>0.0</b>	<b>100.0</b>	<b>100.0</b>

2002					
GIRO	MICRO	PEQUEÑA	MEDIAN A	GRANDE	TOTAL
	PORCENTAJE				
TRANSPORTE, COMUNICACIÓN Y SERVICIOS	0.0	0.0	0.0	0.0	<b>0.0</b>
COMERCIO	0.0	0.0	0.0	100.0	<b>100.0</b>
AGROPECUARIO, MINERÍA, EXTRACCIÓN E INDUSTRIA	0.0	0.0	0.0	0.0	<b>0.0</b>
<b>PROMEDIO</b>	<b>0.0</b>	<b>0.0</b>	<b>0.0</b>	<b>100.0</b>	<b>100.0</b>

De acuerdo a la respuesta de los egresados 1997, laboran en empresas pequeñas en el giro de transporte, comunicación y servicios.

### III. TRAYECTORIA Y UBICACIÓN EN EL MERCADO LABORAL

#### III.3 CARACTERÍSTICAS DEL EMPLEO INMEDIATO POSTERIOR A SU EGRESO DE LA LICENCIATURA

##### III.3.4 TIPO DE CONTRATACIÓN AL EGRESO

1997



2002



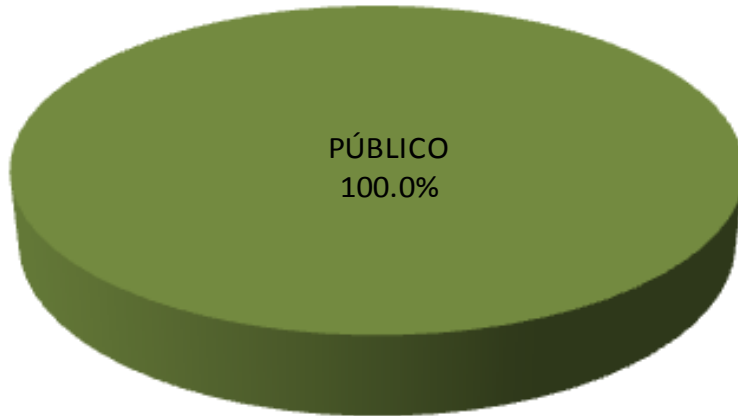
Con respecto al tipo de contratación, el 100.0% de ambas generaciones fue contratado por tiempo determinado.

### III. TRAYECTORIA Y UBICACIÓN EN EL MERCADO LABORAL

#### III.3 CARACTERÍSTICAS DEL EMPLEO INMEDIATO POSTERIOR A SU EGRESO DE LA LICENCIATURA

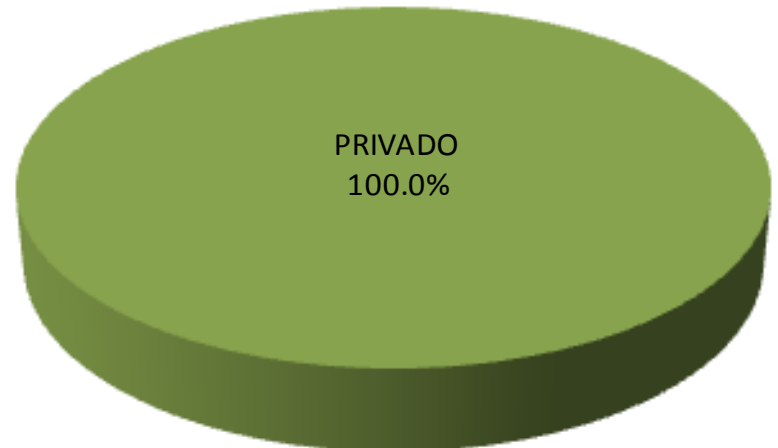
##### III.3.5 REGIMEN JURÍDICO DE LA EMPRESA/INSTITUCIÓN AL EGRESO

1997



En lo relativo al régimen jurídico de la empresa, 100.0% de ambas generación trabajaron en empresas privadas.

2002



### III. TRAYECTORIA Y UBICACIÓN EN EL MERCADO LABORAL

#### III.3 CARACTERÍSTICAS DEL EMPLEO INMEDIATO POSTERIOR A SU EGRESO DE LA LICENCIATURA

##### III.3.6 INGRESO MENSUAL NETO DEL EMPLEO INMEDIATO AL EGRESO

INGRESOS	1997	2002
	PORCENTAJE	
Hasta 10,000	100.0	100.0
Entre 10,001 y 20,000	0.0	0.0
Entre 20,001 y 30,000	0.0	0.0
Entre 30,001 y 40,000	0.0	0.0
Entre 40,001 y 50,000	0.0	0.0
<b>TOTAL</b>	<b>100.0</b>	<b>100.0</b>

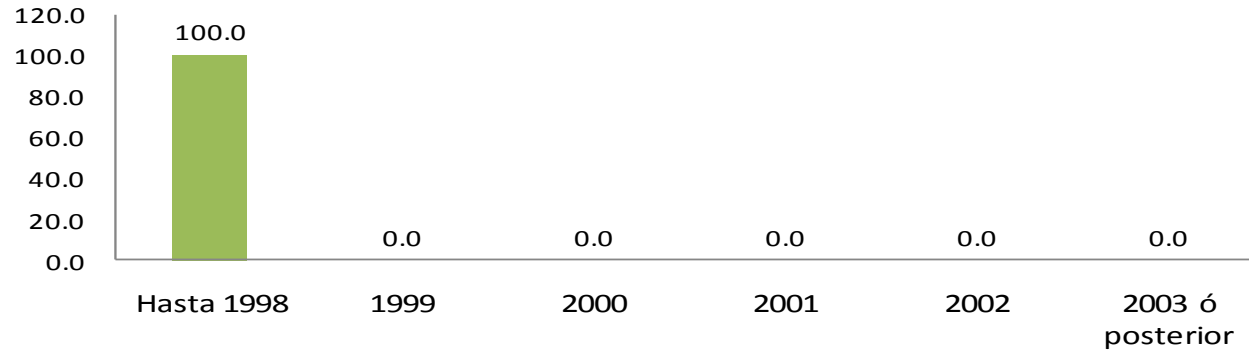
Con respecto al ingreso del empleo inmediatamente posterior al egreso, podemos destacar que el nivel de ingresos para generación 1997 y 2002, se encuentra hasta \$10,000 pesos.

### III. TRAYECTORIA Y UBICACIÓN EN EL MERCADO LABORAL

#### III.3 CARACTERÍSTICAS DEL EMPLEO INMEDIATO POSTERIOR A SU EGRESO DE LA LICENCIATURA

##### III.3.7 AÑO EN QUE LO PERCIBÍA

### 1997



### 2002

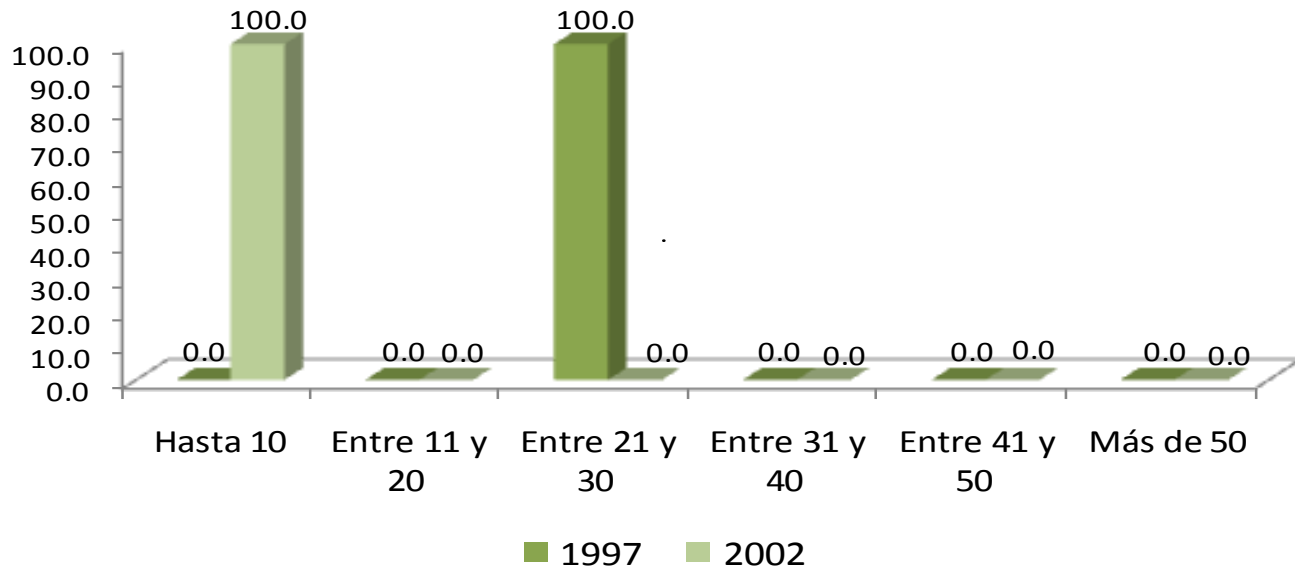


El principal resultado obtenido en lo que se refiere al año en que los egresados percibían este ingreso para la generación 1997, hasta el año 1998, mientras que la generación 2002 fue en año 2001.

### III. TRAYECTORIA Y UBICACIÓN EN EL MERCADO LABORAL

#### III.3 CARACTERÍSTICAS DEL EMPLEO INMEDIATO POSTERIOR A SU EGRESO DE LA LICENCIATURA

##### III.3.8 MESES DE DURACIÓN EN EL TRABAJO INMEDIATO AL EGRESO



El 100.0% de ambas generaciones mencionó haber durado un promedio de hasta 10 meses.

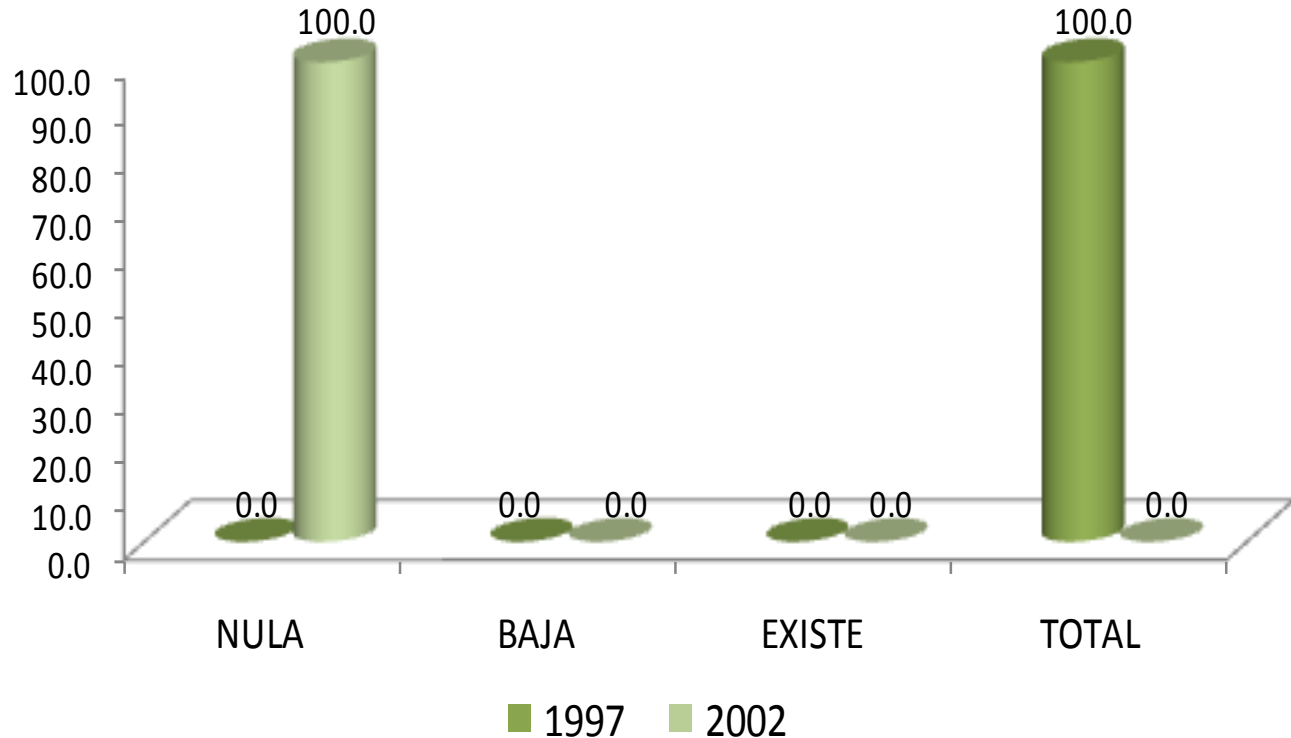
MESES	1997	2002
	PORCENTAJE	
HASTA 10	0.0	100.0
ENTRE 11 Y 20	0.0	0.0
ENTRE 21 Y 30	100.0	0.0
ENTRE 31 Y 40	0.0	0.0
ENTRE 41 Y 50	0.0	0.0
MÁS DE 50	0.0	0.0
<b>TOTAL</b>	<b>100.0</b>	<b>100.0</b>



### III. TRAYECTORIA Y UBICACIÓN EN EL MERCADO LABORAL

#### III.3 CARACTERÍSTICAS DEL EMPLEO INMEDIATO POSTERIOR A SU EGRESO DE LA LICENCIATURA

##### III.3.9 COINCIDENCIA DE ACTIVIDAD LABORAL INMEDIATA AL EGRESO CON ESTUDIOS



Una vez incorporados en el mercado laboral, se solicitó a los egresados que indicaran sobre la base de *total coincidencia a nula coincidencia* la relación que guarda la actividad laboral que realizan con su estudios profesionales, predominando los siguientes resultados: 100.0% de los egresados de 1997, manifestó total coincidencia; en tanto que 100.0% de la generación 2002, señaló nula coincidencia.

### III. TRAYECTORIA Y UBICACIÓN EN EL MERCADO LABORAL

#### III.3 CARACTERÍSTICAS DEL EMPLEO INMEDIATO POSTERIOR A SU EGRESO DE LA LICENCIATURA

##### III.3.10 SECTOR ECONÓMICO DEL EMPLEO INMEDIATO AL EGRESO

SECTOR	1997	2002
	PORCENTAJE	
AGRÍCOLA-GANADERO, SILVÍCOLA, ETC.	0.0	0.0
INDUSTRIA EXTRACTIVA	0.0	0.0
INDUSTRIA DE LA TRANSFORMACIÓN	0.0	0.0
INDUSTRIA DE LA CONSTRUCCIÓN	0.0	0.0
COMERCIO	0.0	100.0
SERVICIOS BANCARIOS, FINANCIEROS Y SEGUROS	0.0	0.0
TRANSPORTE / COMUNICACIONES	0.0	0.0
TURISMO	0.0	0.0
EDUCACIÓN	0.0	0.0
SERVICIOS PROFESIONALES Y TÉCNICOS	0.0	0.0
SERVICIOS DE SALUD	0.0	0.0
SERVICIOS DE GOBIERNO	100.0	0.0
ORGANIZACIÓN NO GUBERNAMENTAL	0.0	0.0
OTRO	0.0	0.0
<b>TOTAL</b>	<b>100.0</b>	<b>100.0</b>

En lo relativo al sector económico donde trabajaron los egresados, destaca: servicios de gobierno para 1997, mientras que para la generación 2002, el sector que destaca con el 100.0% es el de comercio.

### III. TRAYECTORIA Y UBICACIÓN EN EL MERCADO LABORAL

#### III.3 CARACTERÍSTICAS DEL EMPLEO INMEDIATO POSTERIOR A SU EGRESO DE LA LICENCIATURA

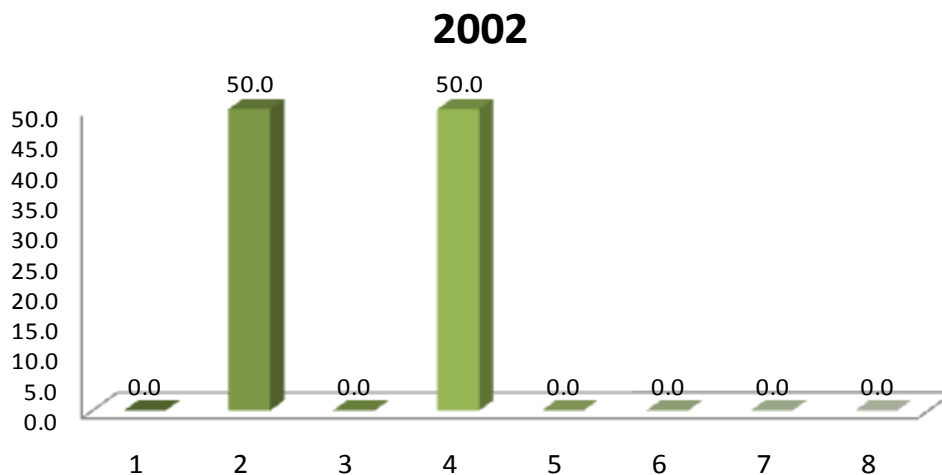
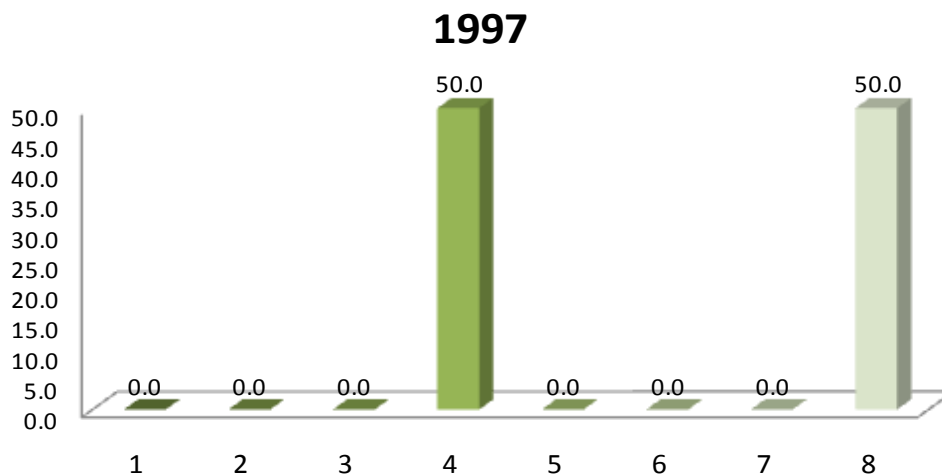
inicio

Química

1. NO TUVE TRABAJO PORQUE NO ENCONTRÉ, PERO SEGUÍ BUSCANDO
2. NO TUVE TRABAJO PORQUE NO ENCONTRÉ Y YA NO BUSQUÉ
3. ESTABA POR INCORPORARME A UN TRABAJO
4. NO TUVE TRABAJO PORQUE DECIDÍ CONTINUAR ESTUDIANDO
5. NO NECESITABA TRABAJAR
6. NO TUVE TRABAJO POR RAZONES DE SALUD
7. NO TUVE TRABAJO PORQUE NO LO BUSQUÉ
8. OTRO

Con relación a la razón principal por la que no trabajaron durante el periodo inmediato posterior a la licenciatura, en ambas generaciones predomina la opción de no tuve trabajo porque no encontré, pero seguí buscando.

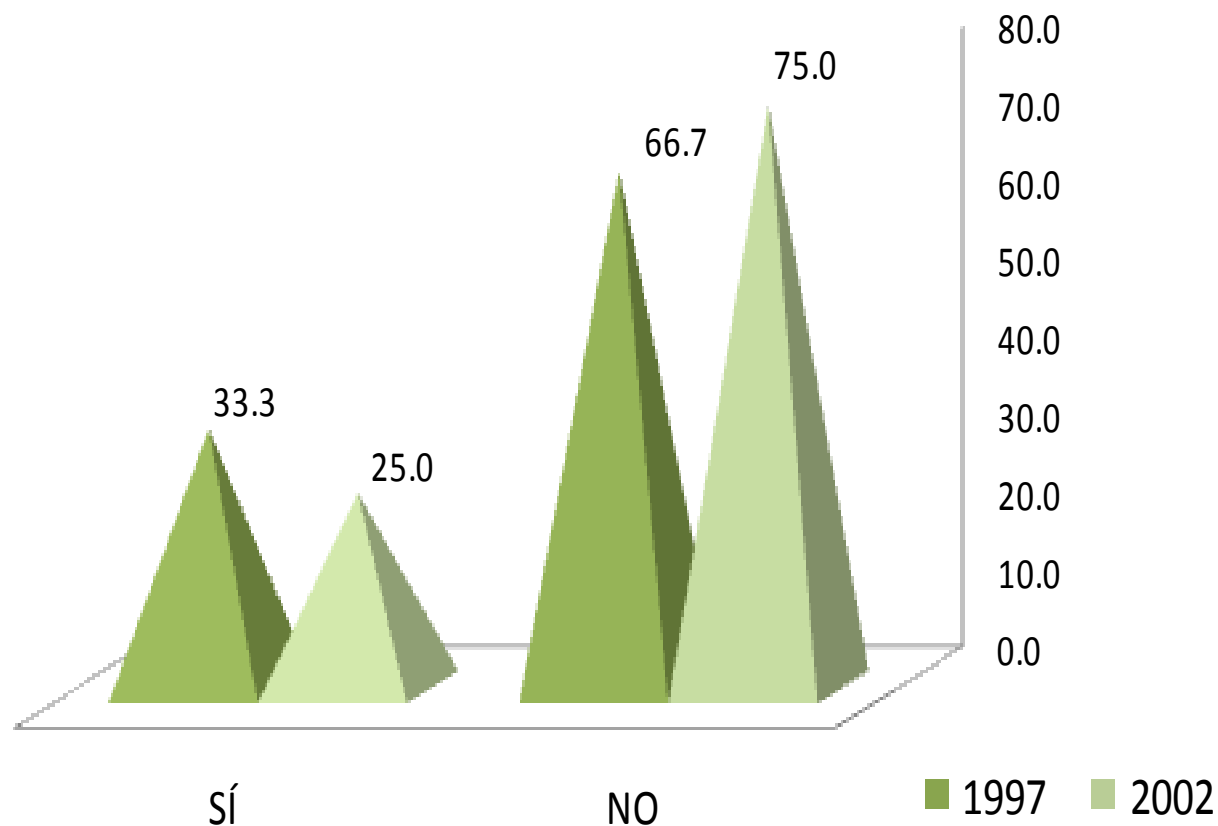
#### III.3.11 RAZÓN MÁS IMPORTANTE POR LA QUE NO TRABAJA AL EGRESAR



### III. TRAYECTORIA Y UBICACIÓN EN EL MERCADO LABORAL

#### III.4 EMPLEO DURANTE EL ÚLTIMO AÑO DE LA LICENCIATURA

##### III.4.1 TRABAJO DURANTE SUS ESTUDIOS DE LICENCIATURA



Al preguntarle a los egresados si tuvieron empleo durante el último año de la licenciatura la respuesta que tuvo mayor registro para ambas generaciones fue la negativa con 66.7% para la generación 1997 y 75% para los egresados en 2002.

### III. TRAYECTORIA Y UBICACIÓN EN EL MERCADO LABORAL

#### III.4 EMPLEO DURANTE EL ÚLTIMO AÑO DE LA LICENCIATURA

##### III.4.2 EMPLEOS DURANTE SU LICENCIATURA

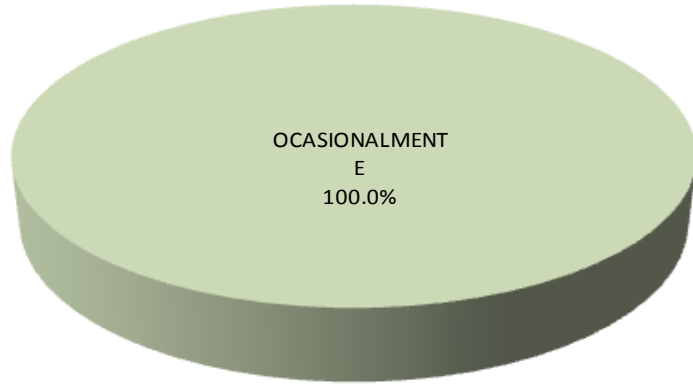
NÚMERO DE EMPLEOS	1997	2002
	PORCENTAJE	
UNO	100.0	0.0
DOS	0.0	50.0
TRES	0.0	50.0
CUATRO	0.0	0.0
CINCO	0.0	0.0
SEIS	0.0	0.0
SIETE	0.0	0.0
OCHO	0.0	0.0
NUEVE	0.0	0.0
DIEZ Ó MÁS	0.0	0.0
<b>TOTAL</b>	<b>100.0</b>	<b>100.0</b>

La respuesta de nuestros egresados fue del 100.0% para la generación 1997, con solo un empleo, mientras que la generación 2002, contesto el 50.0% que contó con dos empleos durante sus estudios de licenciatura.

### III. TRAYECTORIA Y UBICACIÓN EN EL MERCADO LABORAL

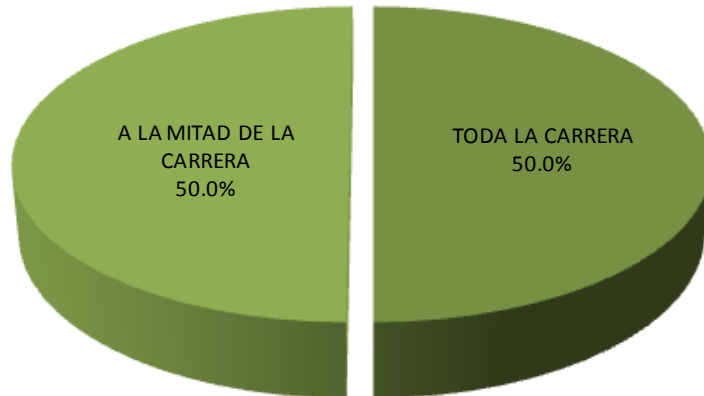
#### III.4 EMPLEO DURANTE EL ÚLTIMO AÑO DE LA LICENCIATURA

##### III.4.3 MOMENTO EN EL QUE TRABAJÓ



1997

Para la generación 1997, los egresados trabajaron ocasionalmente con un 100.0% respectivamente, mientras que la generación 2002, con un 50.0% trabajaron toda la carrera.

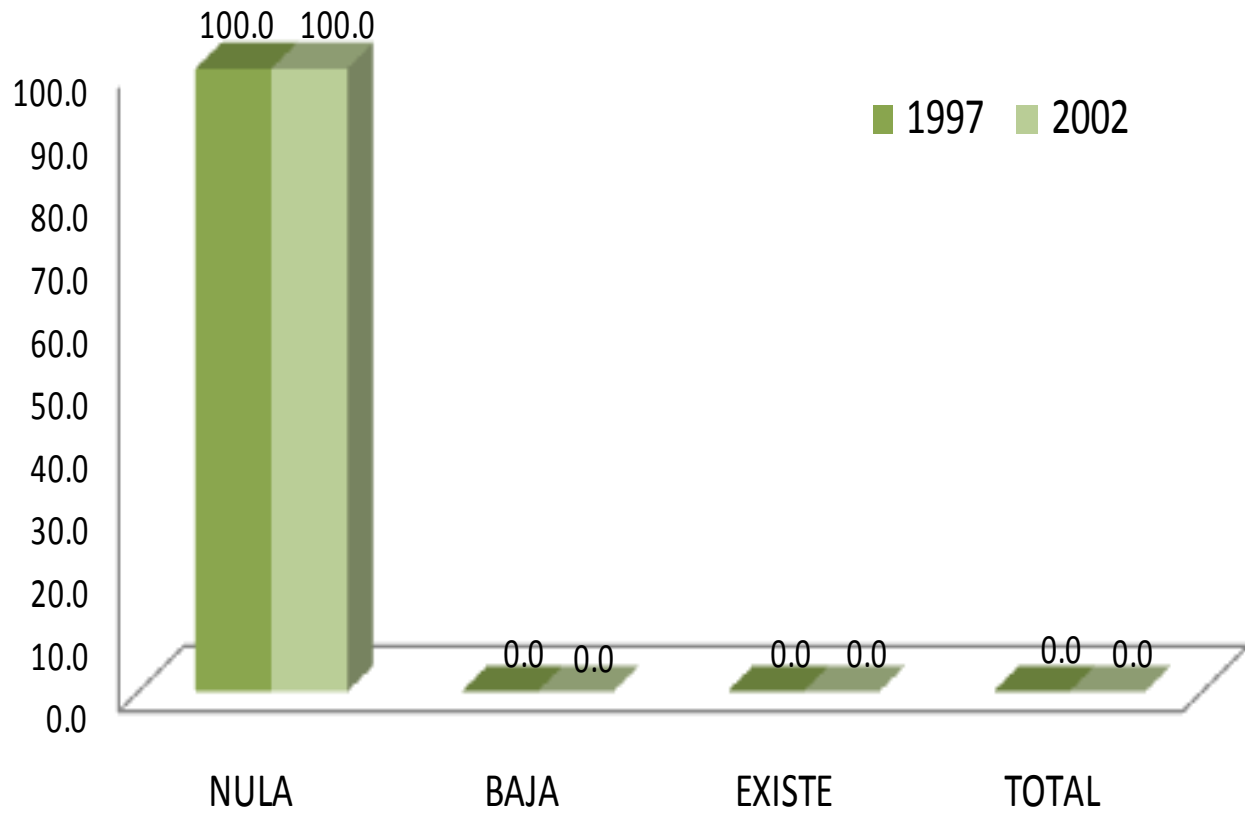


2002

### III. TRAYECTORIA Y UBICACIÓN EN EL MERCADO LABORAL

#### III.4 EMPLEO DURANTE EL ÚLTIMO AÑO DE LA LICENCIATURA

##### III.4.4 COINCIDENCIA DEL TRABAJO EN LA LICENCIATURA CON LOS ESTUDIOS



Con respecto a la coincidencia del trabajo desempeñado durante su licenciatura la totalidad de los egresados de las generaciones 1997 y 2002 declararon que tenían nula coincidencia del trabajo con sus estudios realizados.

unidad  
iztapa

inicio

Química

## IV. GRADO DE SATISFACCIÓN CON SU DESEMPEÑO PROFESIONAL



## IV. GRADO DE SATISFACCIÓN CON SU DESEMPEÑO PROFESIONAL

ASPECTOS	1997				
	NADA	POCO	SATISFECHO	TOTALMENTE	TOTAL
	PORCENTAJE				
LA PUESTA EN PRÁCTICA LOS CONOCIMIENTOS ADQUIRIDOS	0.0	33.3	0.0	66.7	100.0
LA POSIBILIDAD DE REALIZAR IDEAS PROPIAS	33.3	0.0	0.0	66.7	100.0
EL RECONOCIMIENTO PROFESIONAL ALCANZADO	33.3	0.0	0.0	66.7	100.0
EL TRABAJO EN EQUIPO	0.0	33.3	0.0	66.7	100.0
LA POSIBILIDAD DE COORDINAR UN EQUIPO DE TRABAJO	0.0	33.3	33.3	33.3	100.0
LA POSIBILIDAD DE RESPONDER A PROBLEMAS DE TRABAJO	0.0	33.3	33.3	33.3	100.0
EL CONTENIDO DEL TRABAJO / ACTIVIDAD	0.0	33.3	33.3	33.3	100.0
EL AMBIENTE DE TRABAJO	0.0	33.3	66.7	0.0	100.0
EL SALARIO (INGRESOS Y PRESTACIONES)	0.0	66.7	33.3	0.0	100.0
LA POSICIÓN JERÁRQUICA ALCANZADA	0.0	66.7	0.0	33.3	100.0
LA POSIBILIDAD DE RESPONDER A PROBLEMAS DE RELEVANCIA SOCIAL	0.0	66.7	0.0	33.3	100.0
LA POSIBILIDAD DE HACER ALGO DE PROVECHO PARA LA SOCIEDAD	0.0	33.3	33.3	33.3	100.0
OTROS ASPECTOS	0.0	0.0	0.0	0.0	100.0

En una escala que va de *totalmente satisfecho* a *nada satisfecho*, se preguntó a los egresados sobre el grado de satisfacción con su desempeño profesional. En el agregado totalmente satisfecho destacan los rubros, el reconocimiento profesional alcanzado.

unidad  
iztapalapa

inicio

Química

## IV. GRADO DE SATISFACCIÓN CON SU DESEMPEÑO PROFESIONAL

unidad  
iztapa

inicio

Química

ASPECTOS	2002				
	NADA	POCO	SATISFECHO	TOTALMENTE	TOTAL
	PORCENTAJE				
LA PUESTA EN PRÁCTICA LOS CONOCIMIENTOS ADQUIRIDOS	0.0	25.0	50.0	25.0	<b>100.0</b>
LA POSIBILIDAD DE REALIZAR IDEAS PROPIAS	0.0	25.0	50.0	25.0	<b>100.0</b>
EL RECONOCIMIENTO PROFESIONAL ALCANZADO	0.0	25.0	75.0	0.0	<b>100.0</b>
EL TRABAJO EN EQUIPO	0.0	50.0	25.0	25.0	<b>100.0</b>
LA POSIBILIDAD DE COORDINAR UN EQUIPO DE TRABAJO	0.0	25.0	75.0	0.0	<b>100.0</b>
LA POSIBILIDAD DE RESPONDER A PROBLEMAS DE TRABAJO	0.0	25.0	75.0	0.0	<b>100.0</b>
EL CONTENIDO DEL TRABAJO / ACTIVIDAD	0.0	25.0	75.0	0.0	<b>100.0</b>
EL AMBIENTE DE TRABAJO	0.0	50.0	50.0	0.0	<b>100.0</b>
EL SALARIO (INGRESOS Y PRESTACIONES)	25.0	50.0	25.0	0.0	<b>100.0</b>
LA POSICIÓN JERÁRQUICA ALCANZADA	25.0	75.0	0.0	0.0	<b>100.0</b>
LA POSIBILIDAD DE RESPONDER A PROBLEMAS DE RELEVANCIA SOCIAL	25.0	50.0	25.0	0.0	<b>100.0</b>
LA POSIBILIDAD DE HACER ALGO DE PROVECHO PARA LA SOCIEDAD	25.0	50.0	25.0	0.0	<b>100.0</b>
OTROS ASPECTOS	<b>0.0</b>	<b>0.0</b>	<b>0.0</b>	<b>0.0</b>	<b>100.0</b>

En una escala que va de *totalmente satisfecho* a *nada satisfecho*, se preguntó a los egresados sobre el grado de satisfacción con su desempeño profesional. En el agregado *satisfecho* destacan los rubros, a) la posibilidad de coordinar un equipo de trabajo; b) el reconocimiento total alcanzado.

unidad  
iztapa

inicio

Química

# V. EXIGENCIAS EN EL DESEMPEÑO PROFESIONAL COTIDIANO DEL TRABAJO ACTUAL

# V. EXIGENCIAS EN EL DESEMPEÑO PROFESIONAL COTIDIANO DEL TRABAJO ACTUAL

unidad  
iztapa

inicio

Química

1997	NINGUNA EXIGENCIA	POCA EXIGENCIA	EXIGENCIA	MUCHA EXIGENCIA	TOTAL
ASPECTOS	PORCENTAJE				
Conocimientos generales de la disciplina	0.0	0.0	0.0	100.0	100.0
Conocimientos especializados	0.0	50.0	50.0	0.0	100.0
Conocimientos inter y multidisciplinarios	0.0	0.0	100.0	0.0	100.0
Conocimiento de lenguas extranjeras	0.0	0.0	50.0	50.0	100.0
Habilidades para el manejo de paquetes computacionales	0.0	0.0	50.0	50.0	100.0
Razonamiento lógico y analítico	0.0	0.0	0.0	100.0	100.0
Habilidad para la aplicación del conocimiento	0.0	0.0	0.0	100.0	100.0
Habilidad para tomar decisiones	0.0	0.0	0.0	100.0	100.0
Habilidad para identificar problemas y encontrar soluciones	0.0	0.0	0.0	100.0	100.0
Búsqueda de información pertinente y actualizada	0.0	0.0	50.0	50.0	100.0
Habilidades para procesar y utilizar información	0.0	0.0	0.0	100.0	100.0
Habilidad para trabajar en equipo	0.0	0.0	0.0	100.0	100.0
Habilidad de dirección / coordinación	0.0	0.0	0.0	100.0	100.0
Habilidad administrativa	0.0	0.0	0.0	100.0	100.0
Disposición para aprender constantemente	0.0	0.0	0.0	100.0	100.0
Disposición para el manejo de riesgo	0.0	0.0	50.0	50.0	100.0
Habilidades para las relaciones públicas	0.0	0.0	0.0	100.0	100.0
Habilidades para la comunicación oral, escrita y gráfica	0.0	0.0	50.0	50.0	100.0
Puntualidad / formalidad	0.0	0.0	50.0	50.0	100.0
Buena presentación	0.0	0.0	100.0	0.0	100.0
Asumir responsabilidades	0.0	0.0	50.0	50.0	100.0
Creatividad e innovación	0.0	0.0	0.0	100.0	100.0
Identificación con la empresa / institución	0.0	0.0	50.0	50.0	100.0
Apego a normas de ética profesional	0.0	0.0	50.0	50.0	100.0
Disposición a la rendición de cuentas y la transparencia	0.0	0.0	100.0	0.0	100.0
Adaptación a cambios (organizacionales y nuevas tecnologías)	0.0	0.0	100.0	0.0	100.0
Habilidad para trabajar independientemente	0.0	0.0	0.0	100.0	100.0
<b>PROMEDIO</b>	<b>0.0</b>	<b>1.9</b>	<b>33.3</b>	<b>64.8</b>	<b>100.0</b>

De acuerdo con su experiencia laboral y las actividades que desarrollan actualmente los egresados de ambas generaciones, se pidió que identificaran el grado de exigencia que enfrentan, tomando en cuenta una escala valorativa que va de *mucha* a *ninguna exigencia*. En este sentido, la *mayor exigencia* que enfrentan los egresados de la generación 1997 en el mercado de trabajo es: a) razonamiento lógico y analítico; b) habilidad para la aplicación del conocimiento.

## V. EXIGENCIAS EN EL DESEMPEÑO PROFESIONAL COTIDIANO DEL TRABAJO ACTUAL

2002	NINGUNA EXIGENCIA	POCA EXIGENCIA	EXIGENCIA	MUCHA EXIGENCIA	TOTAL
ASPECTOS	PORCENTAJE				
Conocimientos generales de la disciplina	50.0	0.0	0.0	50.0	100.0
Conocimientos especializados	0.0	0.0	100.0	0.0	100.0
Conocimientos inter y multidisciplinarios	0.0	0.0	100.0	0.0	100.0
Conocimiento de lenguas extranjeras	0.0	0.0	50.0	50.0	100.0
Habilidades para el manejo de paquetes computacionales	0.0	0.0	50.0	50.0	100.0
Razonamiento lógico y analítico	0.0	0.0	50.0	50.0	100.0
Habilidad para la aplicación del conocimiento	0.0	0.0	50.0	50.0	100.0
Habilidad para tomar decisiones	0.0	0.0	100.0	0.0	100.0
Habilidad para identificar problemas y encontrar soluciones	0.0	0.0	50.0	50.0	100.0
Búsqueda de información pertinente y actualizada	0.0	0.0	0.0	100.0	100.0
Habilidades para procesar y utilizar información	0.0	0.0	0.0	100.0	100.0
Habilidad para trabajar en equipo	0.0	50.0	0.0	50.0	100.0
Habilidad de dirección / coordinación	0.0	50.0	50.0	0.0	100.0
Habilidad administrativa	0.0	100.0	0.0	0.0	100.0
Disposición para aprender constantemente	0.0	0.0	0.0	100.0	100.0
Disposición para el manejo de riesgo	0.0	50.0	50.0	0.0	100.0
Habilidades para las relaciones públicas	0.0	0.0	100.0	0.0	100.0
Habilidades para la comunicación oral, escrita y gráfica	0.0	0.0	50.0	50.0	100.0
Puntualidad / formalidad	0.0	0.0	0.0	100.0	100.0
Buena presentación	0.0	50.0	0.0	50.0	100.0
Asumir responsabilidades	0.0	0.0	100.0	0.0	100.0
Creatividad e innovación	0.0	0.0	50.0	50.0	100.0
Identificación con la empresa / institución	0.0	50.0	50.0	0.0	100.0
Apego a normas de ética profesional	0.0	0.0	50.0	50.0	100.0
Disposición a la rendición de cuentas y la transparencia	0.0	0.0	100.0	0.0	100.0
Adaptación a cambios (organizacionales y nuevas tecnologías)	0.0	0.0	50.0	50.0	100.0
Habilidad para trabajar independientemente	0.0	0.0	0.0	100.0	100.0
<b>PROMEDIO</b>	<b>1.9</b>	<b>13.0</b>	<b>44.4</b>	<b>40.7</b>	<b>100.0</b>

De acuerdo con su experiencia laboral y las actividades que desarrollan actualmente los egresados de ambas generaciones, se pidió que identificaran el grado de exigencia que enfrentan, tomando en cuenta una escala valorativa que va de *mucha* a *ninguna exigencia*. En este sentido, la *mayor exigencia* que enfrentan los egresados de la generación 2002 en el mercado de trabajo es: a) búsqueda de información pertinente y actualizada; b) disposición para aprender constantemente.

unidad  
iztapa

inicio

Química

unidad  
iztapa

inicio

Química

## **VI. OPINIÓN DE LOS EGRESADOS SOBRE LA FORMACIÓN PROFESIONAL RECIBIDA**

## VI. OPINIÓN DE LOS EGRESADOS SOBRE LA FORMACIÓN PROFESIONAL RECIBIDA

### VI.1 OPINIÓN SOBRE LA ORIENTACIÓN OCUPACIONAL Y VALORATIVA DE LA FORMACIÓN

1997	NADA	POCO	MUCHO	TOTALMENTE	TOTAL
ASPECTOS	PORCENTAJE				
OPTAR POR TRABAJOS EN DISTINTOS SECTORES ECONÓMICOS	0.0	33.3	66.7	0.0	100.0
TRABAJAR EN UN SECTOR ECONÓMICO ESPECÍFICO	0.0	0.0	66.7	33.3	100.0
VINCULARSE CON ALGUNA INSTITUCIÓN / EMPRESA EN PARTICULAR	0.0	66.7	33.3	0.0	100.0
CONTINUAR CAPACITÁNDOSE	0.0	0.0	66.7	33.3	100.0
PENSAR CREATIVAMENTE	0.0	0.0	66.7	33.3	100.0
DESARROLLARSE DE MANERA INDEPENDIENTE	0.0	0.0	100.0	0.0	100.0
OTRO	0.0	0.0	0.0	0.0	100.0
<b>PROMEDIO</b>	<b>0.0</b>	<b>14.3</b>	<b>57.1</b>	<b>14.3</b>	<b>100.0</b>

2002	NAD A	POCO	MUCHO	TOTALMENTE	TOTAL
ASPECTOS	PORCENTAJE				
OPTAR POR TRABAJOS EN DISTINTOS SECTORES ECONÓMICOS	0.0	25.0	75.0	0.0	100.0
TRABAJAR EN UN SECTOR ECONÓMICO ESPECÍFICO	0.0	50.0	25.0	25.0	100.0
VINCULARSE CON ALGUNA INSTITUCIÓN / EMPRESA EN PARTICULAR	0.0	50.0	25.0	25.0	100.0
CONTINUAR CAPACITÁNDOSE	0.0	0.0	75.0	25.0	100.0
PENSAR CREATIVAMENTE	0.0	25.0	50.0	25.0	100.0
DESARROLLARSE DE MANERA INDEPENDIENTE	25.0	25.0	50.0	0.0	100.0
OTRO	0.0	0.0	0.0	0.0	100.0
<b>PROMEDIO</b>	<b>3.6</b>	<b>25.0</b>	<b>42.9</b>	<b>14.3</b>	<b>100.0</b>

Tomando en cuenta la formación académica recibida y en una escala de valores que va de *totalmente* a *nada*, los egresados de ambas generaciones opinaron que la **Licenciatura en Química** los preparó *mucho* para: a) desarrollarse de manera independiente, b) optar por trabajos en distintos sectores económicos.

unidad  
iztapalapa

inicio

Química

## VI. OPINIÓN DE LOS EGRESADOS SOBRE LA FORMACIÓN PROFESIONAL RECIBIDA

### VI.2 COMENTARIOS SOBRE LOS CONTENIDOS DE LOS PLANES DE ESTUDIO

1997	NINGÚN	POCO	ÉNFASIS	MUCHO	TOTAL
	ÉNFASIS	ÉNFASIS		ÉNFASIS	
GRADO	PORCENTAJE				
ENSEÑANZA TEÓRICA	0.0	0.0	0.0	100.0	100.0
ENSEÑANZA METODOLÓGICA	0.0	0.0	33.3	66.7	100.0
ENSEÑANZA DE MATEMÁTICAS Y ESTADÍSTICA	0.0	0.0	0.0	100.0	100.0
ENSEÑANZA DE TÉCNICAS DE CARRERA	0.0	0.0	33.3	66.7	100.0
PRÁCTICAS DE LABORATORIO, DE CAMPO, EN TALLERES, CLÍNICAS.	0.0	33.3	66.7	0.0	100.0
<b>PROMEDIO</b>	<b>0.0</b>	<b>6.7</b>	<b>26.7</b>	<b>66.7</b>	<b>100.0</b>

2002	NINGÚN	POCO	ÉNFASIS	MUCHO	TOTAL
	ÉNFASIS	ÉNFASIS		ÉNFASIS	
GRADO	PORCENTAJE				
ENSEÑANZA TEÓRICA	0.0	0.0	18.8	81.3	100.0
ENSEÑANZA METODOLÓGICA	0.0	18.8	37.5	43.8	100.0
ENSEÑANZA DE MATEMÁTICAS Y ESTADÍSTICA	0.0	6.3	18.8	75.0	100.0
ENSEÑANZA DE TÉCNICAS DE CARRERA	6.3	50.0	25.0	18.8	100.0
PRÁCTICAS DE LABORATORIO, DE CAMPO, EN TALLERES, CLÍNICAS.	0.0	43.8	43.8	12.5	100.0
<b>PROMEDIO</b>	<b>1.3</b>	<b>23.8</b>	<b>28.8</b>	<b>46.3</b>	<b>100.0</b>

Partiendo de una escala valorativa que va de *mucho* a *ningún énfasis*, se pidió a los egresados de ambas generaciones que opinaran sobre el grado otorgado a los diferentes contenidos en el plan de estudios de licenciatura que cursaron. De ello se observa que la mayor frecuencia de respuesta aparece en las siguientes clasificaciones y sus respectivos rubros. En *mucho énfasis* destaca la enseñanza de matemáticas y estadística, enseñanza teórica.



## VI. OPINIÓN DE LOS EGRESADOS SOBRE LA FORMACIÓN PROFESIONAL RECIBIDA

### VI.3 OPINIÓN SOBRE LOS CONOCIMIENTOS Y HABILIDADES APRENDIDOS

1997	NADA	POCO	MUCHO	TOTALMENTE	TOTAL
ASPECTOS	PORCENTAJE				
CONOCIMIENTOS GENERALES DE NATURALEZA CIENTÍFICA Y/O HUMANÍSTICA	0.0	33.3	33.3	33.3	100.0
CONOCIMIENTOS AMPLIOS Y ACTUALIZADOS DE LOS PRINCIPALES ENFOQUES TEÓRICOS DE LA DISCIPLINA	0.0	0.0	66.7	33.3	100.0
HABILIDADES PARA LA COMUNICACIÓN ORAL, ESCRITA Y/O GRÁFICA	0.0	33.3	66.7	0.0	100.0
HABILIDAD PARA LA BÚSQUEDA DE INFORMACIÓN	0.0	0.0	66.7	33.3	100.0
CAPACIDAD ANALÍTICA Y LÓGICA	0.0	0.0	66.7	33.3	100.0
CAPACIDAD PARA APLICAR CONOCIMIENTOS	0.0	0.0	66.7	33.3	100.0
CONOCIMIENTOS TÉCNICOS DE LA DISCIPLINA	0.0	0.0	100.0	0.0	100.0
CAPACIDAD PARA IDENTIFICACIÓN Y SOLUCIÓN DE PROBLEMAS	0.0	0.0	66.7	33.3	100.0
<b>PROMEDIO</b>	<b>0.0</b>	<b>8.3</b>	<b>66.7</b>	<b>25.0</b>	<b>100.0</b>
2002	NADA	POCO	MUCHO	TOTALMENTE	TOTAL
ASPECTOS	PORCENTAJE				
CONOCIMIENTOS GENERALES DE NATURALEZA CIENTÍFICA Y/O HUMANÍSTICA	0.0	0.0	75.0	25.0	100.0
CONOCIMIENTOS AMPLIOS Y ACTUALIZADOS DE LOS PRINCIPALES ENFOQUES TEÓRICOS DE LA DISCIPLINA	0.0	0.0	75.0	25.0	100.0
HABILIDADES PARA LA COMUNICACIÓN ORAL, ESCRITA Y/O GRÁFICA	0.0	25.0	75.0	0.0	100.0
HABILIDAD PARA LA BÚSQUEDA DE INFORMACIÓN	0.0	0.0	75.0	25.0	100.0
CAPACIDAD ANALÍTICA Y LÓGICA	0.0	25.0	50.0	25.0	100.0
CAPACIDAD PARA APLICAR CONOCIMIENTOS	0.0	25.0	50.0	25.0	100.0
CONOCIMIENTOS TÉCNICOS DE LA DISCIPLINA	0.0	50.0	50.0	0.0	100.0
CAPACIDAD PARA IDENTIFICACIÓN Y SOLUCIÓN DE PROBLEMAS	0.0	25.0	50.0	25.0	100.0
<b>PROMEDIO</b>	<b>0.0</b>	<b>18.8</b>	<b>62.5</b>	<b>18.8</b>	<b>100.0</b>

Los egresados de ambas generaciones opinaron, sobre la base de una escala de valores que oscila entre *totalmente a nada*, que el plan de estudios que cursó le proporcionó, *totalmente*: a) conocimientos generales de naturaleza científica y/o humanística; b) conocimientos amplios y actualizados de los principales enfoques teóricos de la disciplina.

unidad  
iztapa

inicio

Química

unidad  
iztapa

inicio

Química

## VII. OPINIÓN DE LOS EGRESADOS SOBRE LA FORMACIÓN SOCIAL RECIBIDA

## VII. OPINIÓN DE LOS EGRESADOS SOBRE LA FORMACIÓN SOCIAL RECIBIDA

1997	NADA	POCO	MUCHO	TOTALMENTE	TOTAL
ASPECTOS	PORCENTAJE				
ESTAR MÁS INFORMADO (LECTURA DE PERIÓDICOS, REVISTAS Y LIBROS DE INTERÉS GENERAL)	0.0	0.0	100.0	0.0	100.0
SER MÁS PARTICIPATIVO EN ASUNTOS DE INTERÉS PÚBLICO	0.0	100.0	0.0	0.0	100.0
PROMOVER INICIATIVAS BENÉFICAS PARA LA COLECTIVIDAD	0.0	100.0	0.0	0.0	100.0
<b>PROMEDIO</b>	<b>0.0</b>	<b>66.7</b>	<b>33.3</b>	<b>0.0</b>	<b>100.0</b>

2002	NADA	POCO	MUCHO	TOTALMENTE	TOTAL
ASPECTOS	PORCENTAJE				
ESTAR MÁS INFORMADO (LECTURA DE PERIÓDICOS, REVISTAS Y LIBROS DE INTERÉS GENERAL)	0.0	0.0	50.0	50.0	100.0
SER MÁS PARTICIPATIVO EN ASUNTOS DE INTERÉS PÚBLICO	0.0	50.0	50.0	0.0	100.0
PROMOVER INICIATIVAS BENÉFICAS PARA LA COLECTIVIDAD	25.0	50.0	25.0	0.0	100.0
<b>PROMEDIO</b>	<b>8.3</b>	<b>33.3</b>	<b>41.7</b>	<b>16.7</b>	<b>100.0</b>

En esta parte se pidió a los egresados de ambas generaciones que calificaran a la Institución en términos de la formación social recibida. Dicha calificación se da sobre la base de una escala que va de *totalmente* a *nada*. Así, las generaciones de estudio coincidieron al responder que la formación social recibida los impulsó, *mucho*: a) estar más informado (lectura de periódicos, revistas y libros de interés general).

unidad  
iztapa

inicio

Química

# VIII. RECOMENDACIÓN PARA MEJORAR EL PERFIL DE FORMACIÓN PROFESIONAL

## VIII. RECOMENDACIÓN PARA MEJORAR EL PERFIL DE FORMACIÓN PROFESIONAL

### VIII.1 QUÉ MODIFICACIONES SUGERIRÍA AL PLAN DE ESTUDIOS QUE CURSÓ

1997	AMPLIAR	MANTENER	REDUCIR	TOTAL
ASPECTOS	PORCENTAJE			
CONTENIDOS TEÓRICOS	33.33	66.67	0.0	100.0%
CONTENIDOS METODOLÓGICOS	66.67	33.33	0.0	100.0%
CONTENIDOS TÉCNICOS	100.0	0.0	0.0	100.0%
PRÁCTICAS PROFESIONALES	100.0	0.0	0.0	100.0%
ENSEÑANZA DE MATEMÁTICAS Y ESTADÍSTICA	100.0	100.0	0.0	100.0%
ENSEÑANZA DE IDIOMAS	0.0	0.0	0.0	100.0%
ENSEÑANZA DE PROGRAMAS COMPUTACIONALES	100.0	0.0	0.0	100.0%
ENSEÑANZA DE FÍSICA, QUÍMICA Y OTRAS CIENCIAS BÁSICAS	100.0	33.33	0.0	100.0%
OTRA	0.0	0.0	0.0	0.0%
<b>PROMEDIO</b>	<b>75.0</b>	<b>29.9</b>	<b>0.0</b>	<b>100.0%</b>
2002	AMPLIAR	MANTENER	REDUCIR	TOTAL
ASPECTOS	PORCENTAJE			
CONTENIDOS TEÓRICOS	25.0	75.0	0.0	100.0%
CONTENIDOS METODOLÓGICOS	50.0	50.0	0.0	100.0%
CONTENIDOS TÉCNICOS	100.0	0.0	0.0	100.0%
PRÁCTICAS PROFESIONALES	100.0	0.0	0.0	100.0%
ENSEÑANZA DE MATEMÁTICAS Y ESTADÍSTICA	25.0	75.0	0.0	100.0%
ENSEÑANZA DE IDIOMAS	100.0	0.0	0.0	100.0%
ENSEÑANZA DE PROGRAMAS COMPUTACIONALES	100.0	0.0	0.0	100.0%
ENSEÑANZA DE FÍSICA, QUÍMICA Y OTRAS CIENCIAS BÁSICAS	50.0	50.0	0.0	100.0%
OTRA	100.0	0.0	0.0	100.0%
<b>PROMEDIO</b>	<b>72.2</b>	<b>27.8</b>	<b>0.0</b>	<b>100.0%</b>

Las recomendaciones derivadas de los egresados de ambas generaciones toman en cuenta tres tipos de respuesta: ampliar, mantener y reducir. En general, las respuestas más frecuentes de los egresados sugieren que se amplíen: a) contenidos técnicos; b) enseñanza de matemáticas y estadística; c) enseñanza de idiomas.

## VIII. RECOMENDACIÓN PARA MEJORAR EL PERFIL DE FORMACIÓN PROFESIONAL

### VIII.2 EN QUÉ GRADO ES IMPORTANTE ACTUALIZAR LOS SIGUIENTES ASPECTOS DEL PLAN DE ESTUDIOS QUE CURSÓ

1997 (%)				
ASPECTOS A ACTUALIZAR	Nada	Poco	Importante	Mucho
CONTENIDOS MATEMÁTICOS	0.0	0.0	60.0	40.0
CONTENIDOS METODOLÓGICOS	0.0	0.0	40.0	60.0
CONTENIDOS TÉCNICOS	0.0	20.0	60.0	20.0
PRÁCTICAS PROFESIONALES	0.0	0.0	0.0	100.0
ENSEÑANZA DE MATEMÁTICAS Y ESTADÍSTICA	0.0	0.0	60.0	40.0
ENSEÑANZA DE FÍSICA, QUÍMICA Y OTRAS CIENCIAS BÁSICAS	0.0	40.0	40.0	20.0
OTROS	0.0	0.0	0.0	0.0
<b>PROMEDIOS</b>	<b>0.0</b>	<b>8.6</b>	<b>37.1</b>	<b>40.0</b>

2002 (%)				
ASPECTOS A ACTUALIZAR	Nada	Poco	Importante	Mucho
CONTENIDOS MATEMÁTICOS	0.0	0.0	50.0	50.0
CONTENIDOS METODOLÓGICOS	0.0	0.0	0.0	100.0
CONTENIDOS TÉCNICOS	0.0	0.0	0.0	100.0
PRÁCTICAS PROFESIONALES	0.0	0.0	0.0	100.0
ENSEÑANZA DE MATEMÁTICAS Y ESTADÍSTICA	0.0	0.0	0.0	100.0
ENSEÑANZA DE FÍSICA, QUÍMICA Y OTRAS CIENCIAS BÁSICAS	0.0	0.0	0.0	100.0
OTROS	0.0	0.0	0.0	0.0
<b>PROMEDIOS</b>	<b>0.0</b>	<b>0.0</b>	<b>7.1</b>	<b>78.6</b>

Cuando se les cuestiona sobre la actualización de los planes de estudio bajo una escala valorativa que oscila entre *muy importante* y *nada importante*, los egresados de ambas generaciones manifestaron que es *muy importante* actualizar: a) prácticas profesionales; b) contenidos metodológicos; c) contenidos técnicos.

unidad  
iztapa

inicio

Química

# IX. OPINIÓN DE LOS EGRESADOS SOBRE LOS DOCENTES

## IX. OPINIÓN DE LOS EGRESADOS SOBRE LOS DOCENTES

1997	0 a 25%	26 a 50%	51 a 75%	76 a 100%	TOTAL
ASPECTOS	PORCENTAJE				
CONOCIMIENTO AMPLIO DE LA MATERIA	0.0	0.0	0.0	100.0	100.0
CLARIDAD EXPOSITIVA	0.0	33.3	33.3	33.3	100.0
ATENCIÓN FUERA DE CLASES Y ASESORÍA	0.0	0.0	33.3	66.7	100.0
PLURALIDAD DE ENFOQUES TEÓRICOS Y METODOLÓGICOS	0.0	0.0	33.3	66.7	100.0
EVALUACIÓN OBJETIVA DEL APRENDIZAJE	0.0	33.3	0.0	66.7	100.0
MOTIVACIÓN Y ORIENTACIÓN PARA ACCEDER A NUEVOS CONOCIMIENTOS	0.0	0.0	66.7	33.3	100.0
MOTIVACIÓN A LA PARTICIPACIÓN DE ESTUDIANTES EN CLASE	0.0	0.0	33.3	66.7	100.0
RESPECTO AL ALUMNADO	0.0	0.0	0.0	100.0	100.0
ASISTENCIA REGULAR A CLASES	0.0	0.0	33.3	66.7	100.0
PUNTUALIDAD	0.0	0.0	33.3	66.7	100.0
ORGANIZACIÓN DE TRABAJO COLECTIVO	0.0	0.0	0.0	100.0	100.0
OTRA	0.0	0.0	0.0	0.0	0.0
<b>PROMEDIO</b>	<b>0.0</b>	<b>6.1</b>	<b>24.2</b>	<b>69.7</b>	<b>100.0</b>

Para la generación de 1997 entre el 76% y 100% de los docentes cumplía con: a) conocimiento amplio de la materia, b) respeto al alumnado, c) organización de trabajo colectivo.



## IX. OPINIÓN DE LOS EGRESADOS SOBRE LOS DOCENTES

2002	0 a 25%	26 a 50%	51 a 75%	76 a 100%	TOTAL
ASPECTOS	PORCENTAJE				
CONOCIMIENTO AMPLIO DE LA MATERIA	0.0	0.0	25.0	75.0	100.0
CLARIDAD EXPOSITIVA	0.0	0.0	50.0	50.0	100.0
ATENCIÓN FUERA DE CLASES Y ASESORÍA	0.0	0.0	25.0	75.0	100.0
PLURALIDAD DE ENFOQUES TEÓRICOS Y METODOLÓGICOS	0.0	0.0	50.0	50.0	100.0
EVALUACIÓN OBJETIVA DEL APRENDIZAJE	0.0	0.0	25.0	75.0	100.0
MOTIVACIÓN Y ORIENTACIÓN PARA ACCEDER A NUEVOS CONOCIMIENTOS	0.0	0.0	50.0	50.0	100.0
MOTIVACIÓN A LA PARTICIPACIÓN DE ESTUDIANTES EN CLASE	0.0	0.0	25.0	75.0	100.0
RESPECTO AL ALUMNADO	0.0	0.0	0.0	100.0	100.0
ASISTENCIA REGULAR A CLASES	0.0	0.0	25.0	75.0	100.0
PUNTUALIDAD	0.0	0.0	25.0	75.0	100.0
ORGANIZACIÓN DE TRABAJO COLECTIVO	0.0	0.0	50.0	50.0	100.0
OTRA	0.0	0.0	0.0	0.0	0.0
<b>PROMEDIO</b>	<b>0.0</b>	<b>0.0</b>	<b>31.8</b>	<b>68.2</b>	100.0

Para la generación de 2002 entre el 76% y 100% de los docentes cumplía con: a) respeto al alumnado, b) conocimiento amplio de la materia, c) evaluación objetiva del aprendizaje.

unidad  
iztapa

inicio

Química

# **X. OPINIÓN SOBRE LA ORGANIZACIÓN ACADÉMICA Y EL DESEMPEÑO INSTITUCIONAL**

## X. OPINIÓN SOBRE LA ORGANIZACIÓN ACADÉMICA Y EL DESEMPEÑO INSTITUCIONAL

1997	MALA	REGULAR	BUENA	MUY BUENA	TOTAL
ASPECTOS	PORCENTAJE				
REALIZACIÓN DE FOROS ACADÉMICOS Y OTRAS ACTIVIDADES DE APOYO	33.3	33.3	33.3	0.0	100.0
ESTÍMULO AL TRABAJO DE INVESTIGACIÓN	0.0	33.3	66.7	0.0	100.0
ORIENTACIÓN Y CONDUCCIÓN DE LOS TRABAJOS TERMINALES O TESIS	0.0	0.0	100.0	0.0	100.0
ATENCIÓN DEL RESPONSABLE DE LA CARRERA A LOS ALUMNOS	0.0	33.3	66.7	0.0	100.0
POLÍTICA DE ASIGNACIÓN DE HORARIOS Y PROFESORES	0.0	0.0	66.7	33.3	100.0
APOYO Y ORIENTACIÓN PARA LA REALIZACIÓN DEL SERVICIO SOCIAL	0.0	0.0	66.7	33.3	100.0
ENTREGA DE LOS PROGRAMAS DE LAS MATERIAS Y SEMINARIOS	0.0	33.3	66.7	0.0	100.0
TRIMESTRE	0.0	33.3	33.3	33.3	100.0
MODELO ACADÉMICO	0.0	0.0	66.7	33.3	100.0
EDUCACIÓN CONTÍNUA	0.0	0.0	66.7	33.3	100.0
PROFESORES INVESTIGADORES	0.0	0.0	100.0	0.0	100.0
OTRO	0.0	0.0	0.0	0.0	0.0
<b>PROMEDIO</b>	<b>3.0</b>	<b>15.1</b>	<b>66.7</b>	<b>15.1</b>	<b>100.0</b>

Los aspectos referidos a la organización académica de la carrera que estudiaron los egresados de ambas generaciones, se califican en una escala de *muy buena* a *mala*. En general los egresados de ambas generaciones tienen una *buena* opinión en los siguientes aspectos: a) orientación y conducción de los trabajos terminales o tesis; b) profesores investigadores.

unidad  
iztapalapa

inicio

Química

## X. OPINIÓN SOBRE LA ORGANIZACIÓN ACADÉMICA Y EL DESEMPEÑO INSTITUCIONAL

2002	MALA	REGULAR	BUENA	MUY BUENA	TOTAL
ASPECTOS	PORCENTAJE				
REALIZACIÓN DE FOROS ACADÉMICOS Y OTRAS ACTIVIDADES DE APOYO	0.0	50.0	50.0	0.0	100.0
ESTÍMULO AL TRABAJO DE INVESTIGACIÓN	25.0	0.0	75.0	0.0	100.0
ORIENTACIÓN Y CONDUCCIÓN DE LOS TRABAJOS TERMINALES O TESIS	0.0	25.0	25.0	50.0	100.0
ATENCIÓN DEL RESPONSABLE DE LA CARRERA A LOS ALUMNOS	25.0	25.0	25.0	25.0	100.0
POLÍTICA DE ASIGNACIÓN DE HORARIOS Y PROFESORES	0.0	25.0	50.0	25.0	100.0
APOYO Y ORIENTACIÓN PARA LA REALIZACIÓN DEL SERVICIO SOCIAL	0.0	50.0	25.0	25.0	100.0
ENTREGA DE LOS PROGRAMAS DE LAS MATERIAS Y SEMINARIOS	0.0	25.0	50.0	25.0	100.0
TRIMESTRE	0.0	25.0	50.0	25.0	100.0
MODELO ACADÉMICO	0.0	25.0	25.0	50.0	100.0
EDUCACIÓN CONTÍNUA	0.0	33.3	33.3	33.3	100.0
PROFESORES INVESTIGADORES	0.0	0.0	50.0	50.0	100.0
OTRO	0.0	0.0	0.0	0.0	0.0
<b>PROMEDIO</b>	<b>4.5</b>	<b>25.8</b>	<b>41.7</b>	<b>28.0</b>	<b>100.0</b>

Los aspectos referidos a la organización académica de la carrera que estudiaron los egresados de ambas generaciones, se califican en una escala de *muy buena* a *mala*. En general los egresados de ambas generaciones tienen una *buena* opinión en los siguientes aspectos: a) estímulo al trabajo de investigación, b) política de asignación de horarios y profesores.

unidad  
iztapalapa

inicio

Química

unidad  
iztapa

inicio

Química

# XI. OPINIÓN SOBRE LA ORGANIZACIÓN INSTITUCIONAL Y LOS SERVICIOS

## XI. OPINIÓN SOBRE LA ORGANIZACIÓN INSTITUCIONAL Y LOS SERVICIOS

unidad  
iztapa

inicio

Química

1997	MALA	REGULAR	BUENA	MUY BUENA	TOTAL
ASPECTOS	PORCENTAJE				
ATENCIÓN A LAS SOLICITUDES DE DOCUMENTACIÓN Y REGISTRO	0.0	33.3	33.3	33.3	100.0
DISPONIBILIDAD DEL MATERIAL BIBLIOGRÁFICO Y HEMEROGRÁFICO	0.0	0.0	100.0	0.0	100.0
ATENCIÓN DEL PERSONAL ENCARGADO DE BIBLIOTECA	0.0	33.3	66.7	0.0	100.0
ACCESO A LOS SERVICIOS DE CÓMPUTO	0.0	33.3	66.7	0.0	100.0
DISPONIBILIDAD DE MATERIAL DIDÁCTICO	0.0	33.3	66.7	0.0	100.0
EQUIPAMIENTO DE AULAS	0.0	33.3	66.7	0.0	100.0
EQUIPAMIENTO DE LABORATORIOS Y TALLERES	0.0	66.7	33.3	0.0	100.0
EXISTENCIA DE ESPACIOS PARA DESARROLLAR ACTIVIDADES DE ESTUDIO	0.0	100.0	0.0	0.0	100.0
LIMPIEZA DE SALONES	0.0	0.0	100.0	0.0	100.0
LIMPIEZA DE SANITARIOS	0.0	33.3	66.7	0.0	100.0
LIMPIEZA DE LABORATORIOS	0.0	0.0	100.0	0.0	100.0
NORMATIVIDAD	0.0	33.3	66.7	0.0	100.0
ÓRGANOS COLEGIADOS	0.0	33.3	66.7	0.0	100.0
BOLSA DE TRABAJO	33.3	33.3	33.3	0.0	100.0
VINCULACIÓN ACADÉMICA CON ENTORNO SOCIAL	33.3	66.7	0.0	0.0	100.0
CLIMA ORGANIZACIONAL	0.0	66.7	33.3	0.0	100.0
INFORMACIÓN Y COMUNICACIÓN UNIVERSITARIA	0.0	33.3	66.7	0.0	100.0
CAFETERÍA	0.0	33.3	66.7	0.0	100.0
SERVICIOS MÉDICOS	0.0	33.3	33.3	33.3	100.0
ACTIVIDADES CULTURALES	33.3	0.0	33.3	33.3	100.0
ACTIVIDADES DEPORTIVAS	33.3	0.0	33.3	33.3	100.0
<b>PROMEDIO</b>	<b>6.3</b>	<b>33.3</b>	<b>54.0</b>	<b>6.3</b>	<b>100.0</b>

Los aspectos referidos a la organización administrativa (calidad de los servicios) de la carrera que estudiaron los egresados de ambas generaciones, se califican en una escala de *muy buena* a *mala*. En este sentido, en general, los egresados de la generación 1997, en *buena* calidad, los siguientes aspectos: a) disponibilidad del material bibliográfico y hemerográfico, b) limpieza de salones.

## XI. OPINIÓN SOBRE LA ORGANIZACIÓN INSTITUCIONAL Y LOS SERVICIOS

unidad  
iztapa

inicio

Química

2002	MALA	REGULAR	BUENA	MUY BUENA	TOTAL
ASPECTOS	PORCENTAJE				
ATENCIÓN A LAS SOLICITUDES DE DOCUMENTACIÓN Y REGISTRO	0.0	25.0	75.0	0.0	100.0
DISPONIBILIDAD DEL MATERIAL BIBLIOGRÁFICO Y HEMEROGRÁFICO	25.0	50.0	25.0	0.0	100.0
ATENCIÓN DEL PERSONAL ENCARGADO DE BIBLIOTECA	50.0	50.0	0.0	0.0	100.0
ACCESO A LOS SERVICIOS DE CÓMPUTO	50.0	50.0	0.0	0.0	100.0
DISPONIBILIDAD DE MATERIAL DIDÁCTICO	25.0	75.0	0.0	0.0	100.0
EQUIPAMIENTO DE AULAS	0.0	100.0	0.0	0.0	100.0
EQUIPAMIENTO DE LABORATORIOS Y TALLERES	0.0	50.0	50.0	0.0	100.0
EXISTENCIA DE ESPACIOS PARA DESARROLLAR ACTIVIDADES DE ESTUDIO	25.0	0.0	75.0	0.0	100.0
LIMPIEZA DE SALONES	0.0	50.0	50.0	0.0	100.0
LIMPIEZA DE SANITARIOS	75.0	0.0	25.0	0.0	100.0
LIMPIEZA DE LABORATORIOS	0.0	75.0	25.0	0.0	100.0
NORMATIVIDAD	0.0	50.0	50.0	0.0	100.0
ÓRGANOS COLEGIADOS	0.0	50.0	50.0	0.0	100.0
BOLSA DE TRABAJO	50.0	50.0	0.0	0.0	100.0
VINCULACIÓN ACADÉMICA CON ENTORNO SOCIAL	50.0	25.0	25.0	0.0	100.0
CLIMA ORGANIZACIONAL	0.0	50.0	50.0	0.0	100.0
INFORMACIÓN Y COMUNICACIÓN UNIVERSITARIA	0.0	50.0	50.0	0.0	100.0
CAFETERÍA	25.0	75.0	0.0	0.0	100.0
SERVICIOS MÉDICOS	25.0	50.0	25.0	0.0	100.0
ACTIVIDADES CULTURALES	0.0	25.0	75.0	0.0	100.0
ACTIVIDADES DEPORTIVAS	0.0	25.0	75.0	0.0	100.0
<b>PROMEDIO</b>	<b>19.0</b>	<b>46.4</b>	<b>34.5</b>	<b>0.0</b>	<b>100.0</b>

En general, los egresados de la generación 2002 registraron, en *buena* calidad, los siguientes aspectos: a) atención a las solicitudes de documentación y registro, b) existencia de espacios para desarrollar actividades de estudio.

unidad  
iztapa

inicio

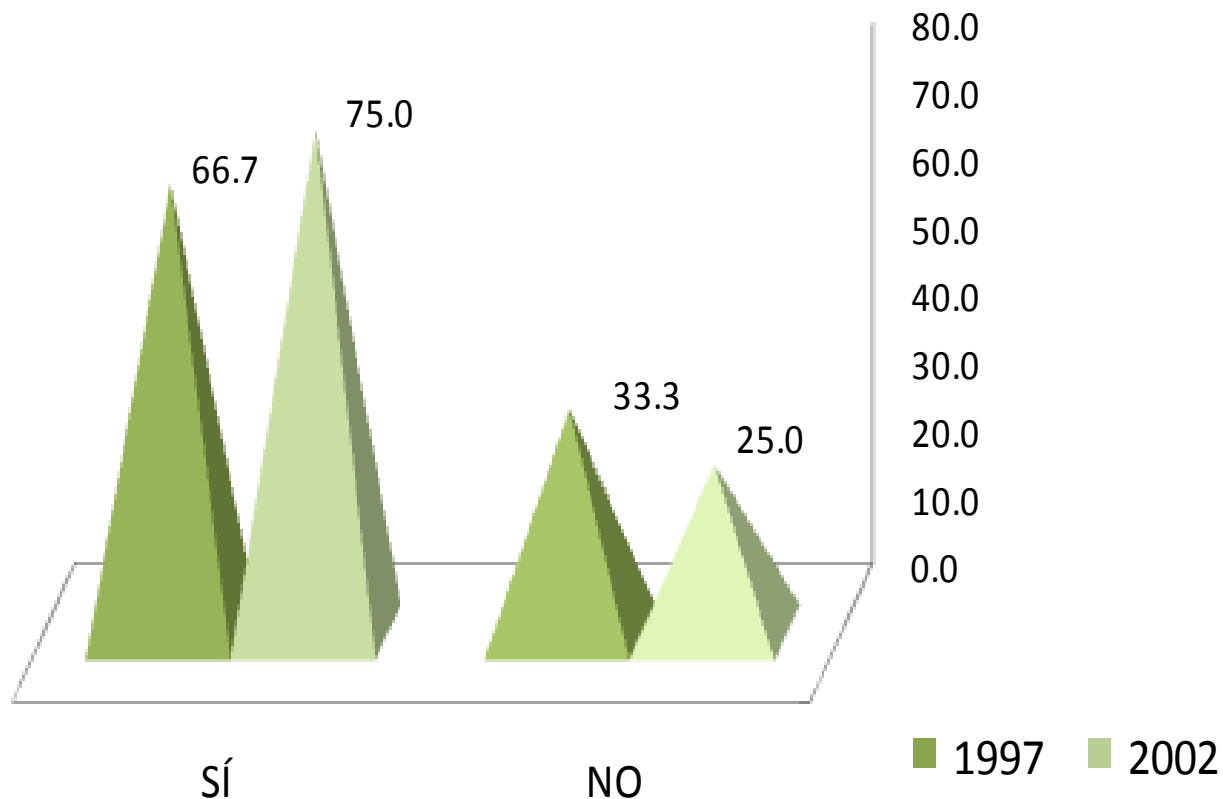
Química

## **XII. SATISFACCIÓN CON LA INSTITUCIÓN EN QUE ESTUDIÓ LA LICENCIATURA Y CON LA CARRERA CURSADA**



## XII. SATISFACCIÓN CON LA INSTITUCIÓN EN QUE ESTUDIÓ LA LICENCIATURA Y CON LA CARRERA CURSADA

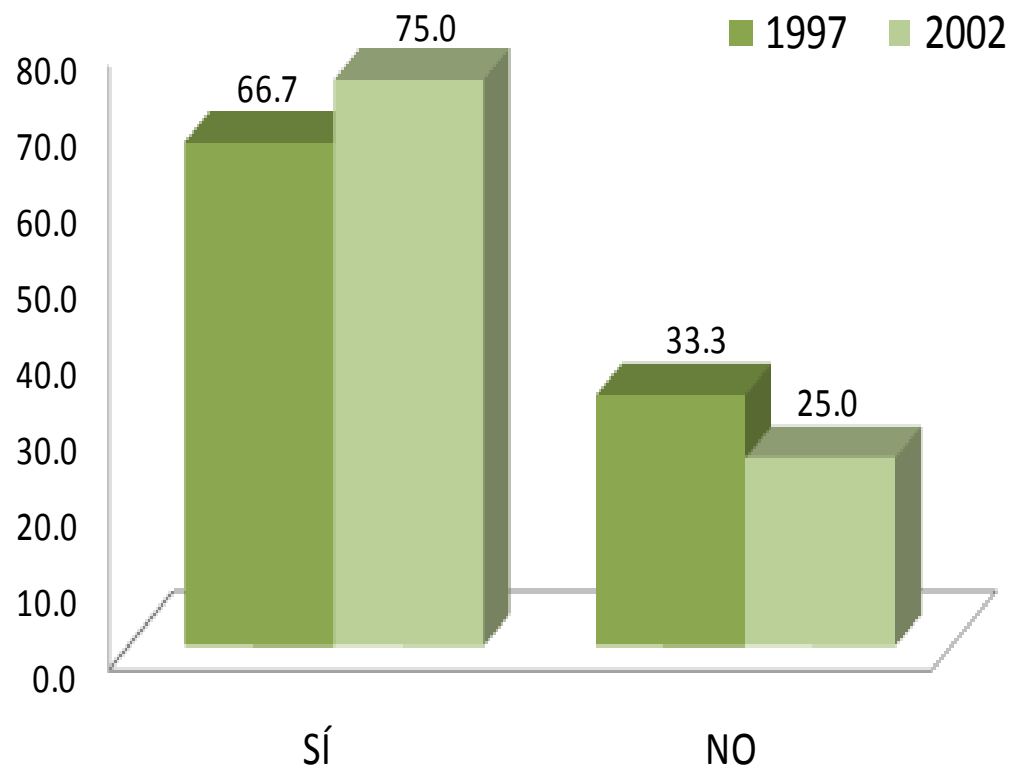
### XII.1 ¿ELIGIRÍA INSCRIBIRSE EN LA MISMA INSTITUCIÓN?



El nivel de satisfacción con la Institución fue señalado por la generación 1997 con un 66.7%, mientras que la generación 2002 con un 75.0%, la cual nos dice que si volvería a elegir la Universidad Autónoma Metropolitana Iztapalapa.

## XII. SATISFACCIÓN CON LA INSTITUCIÓN EN QUE ESTUDIÓ LA LICENCIATURA Y CON LA CARRERA CURSADA

### XII.2 ¿ELIGIRÍA INSCRIBIRSE EN LA MISMA LICENCIATURA?



Al preguntarles si elegirían inscribirse a la licenciatura en Química, el nivel de satisfacción fue del 66.7% y 75.0% respectivamente.

## CRÉDITOS

### **Dirección general del proyecto**

Dr. Antonio Aguilar Aguilar

Coordinación General de Información Institucional, Rectoría General

Lic. Jorge Nava Díaz

Dirección de Planeación, Rectoría General

Mtro. Salvador Víctor Manuel Assennatto Blanco

Coordinación de Planeación e Información, Unidad Iztapalapa

### **Seguimiento, análisis y elaboración del reporte**

Lic. Laura Preisser Roa, Departamento de Egresados, Rectoría General

Lic. Edgar A. Suárez Sánchez, Departamento de Egresados, Rectoría General

### **Cálculo y tratamiento estadístico**

Lic. Martín Durán Cuevas, COPLAN, Unidad Azcapotzalco

Lic. Edgar A. Suárez Sánchez, Departamento de Egresados, Rectoría General

### **Diseño de la carátula del CD**

D.C.G. Claudia Liliana López López, COPLADA, Unidad Xochimilco

D.C.G. Víctor Hugo Romero Maury, COPLAN, Unidad Azcapotzalco

### **Desarrollo informático del sistema de información**

Ing. Enrique Soria Suárez, Rectoría General

Ing. Carlos Héctor Martínez Contreras, Rectoría General